



Miljøgodkendelse af svinebruget på Øster Ørbækvej 40, 9670 Løgstør

Gældende fra
9. juli 2026



VESTHIMMERLANDS
KOMMUNE
- lyst til at gøre en forskel

1. Indholdsfortegnelse

1. Indholdsfortegnelse	2
2. Afgørelse	3
3. Situationsplan	5
4. Vilkår	6
4.1 Anlæg og teknologi	6
4.2 Forebyggelse af forurening	8
4.3 Forebyggelse af gener	9
4.4 BAT for drift og ressourceforbrug	10
4.5 Tilsyn, kontrol og egenkontrol	10
4.6 Ophør	10
5. Kommunens vurdering	11
5.1 Anlæg og teknologi	11
5.2 Forurening fra husdyrbruget	13
5.3 Gener fra husdyrbruget	16
5.4 Bedste tilgængelige teknologi (BAT)	17
5.5 Tilsyn, kontrol og egenkontrol	20
5.6 Alternativer og ophør	21
5.7 Samlet vurdering	21
6. Øvrige oplysninger	22
6.1 Andre tilladelser	22
6.2 Offentliggørelse	22
6.3 Tilsynsmyndighed	22
6.4 Klage og søgsmål	22
6.5 Underretning	23
6.6 Stamdata	24
7. Bilag	25
7.1 Projektbeskrivelse og konsekvensvurdering	25
7.2 Situationsplan	25
7.3 Afløbsplan	25

2. Afgørelse

Vesthimmerlands Kommune meddeler hermed miljøgodkendelsen efter § 16 a stk. 2 i husdyrbrugloven¹ til husdyranlægget beliggende på Øster Ørbækvej 40, 9670 Løgstør med BFE nr. 9663854, på matr.nr. 1a, Ø. Ørbæk By, Kornum. CVR-nr. for bedriften er 45238326, og bedriftens husdyrproduktion har CHR nr. 31313. Husdyrbruget er ikke, forureningsmæssigt og teknisk eller driftsmæssigt forbundet med andre husdyrbrug, det godkendes derfor alene.

Godkendelse er givet på de vilkår som er listet i kapitel 4. Bedriften skal til enhver tid leve op til gældende regler i love og bekendtgørelser – også selv om disse regler måtte være skærpende i forhold til vilkårene i denne godkendelse.

Godkendelsen bortfalder helt eller delvist, hvis projektet ikke er gennemført og byggeri ikke er færdigmeldt inden 6 år fra denne afgørelses meddelelse. Hvis godkendelsen har været udnyttet ifølge ovenstående, men herefter ikke har været driftsmæssigt udnyttet, helt eller delvist, i tre på hinanden følgende år, så bortfalder den del af godkendelsen, der ikke har været udnyttet de seneste 3 år².

Med godkendelsen implementeres BAT-konklusionen for IE-brug for intensivt opdræt af fjerkræ og svin jf. IE-direktivets art. 6. Husdyrbruget skal fra meddelelsen af denne godkendelse overholde særreglerne for IE-brug, der fremgår af Husdyrgodkendelsesbekendtgørelsens³ kapitel 17.

Husdyrbrugets miljøgodkendelse skal regelmæssigt og mindst hvert 10. år tages op til revurdering. Den første revurdering skal dog foretages, allerede efter 8 år. Første revurdering er planlagt påbegyndt i 2034.

Vilkårene i miljøgodkendelsen har 8 år retsbeskyttelse. I helt særlige tilfælde kan der meddeles påbud om ændring af vilkår på et tidligere tidspunkt ifølge Husdyrbrugloven⁴.

Miljøgodkendelsen omfatter

Ejendommen omfatter stald- og opbevaringsanlæg til en svineproduktion med søer og smågrise. Den nuværende ændring omfatter tilbygning til eksisterende sostald på 647 m² samt etablering af en ny smågrisestald på 765 m². Det nye byggeri placeres indenfor eksisterende byggefelt. Se kapitel 3 – situationsplan.

Vurdering

Ansøgningsmaterialet og den medfølgende projektbeskrivelse og miljøkonsekvensrapport (se kapitel 7) er gennemgået, vurderet (i kapitel 5) og fundet tilfredsstillende. Husdyrgodkendelsesbekendtgørelsens beskyttelsesniveauer og krav er dokumenteret overholdt.

Vesthimmerlands Kommune vurderer, at det ansøgte byggeri er erhvervmæssigt nødvendigt for den pågældende ejendoms drift og ikke vil påvirke områdets landskabelige værdier væsentligt. Vi vurderer at projektet ikke vil forringe tilstanden af beskyttede naturtyper⁵, hverken i eller uden for Natura

¹ Lovbek. nr. 1065 af 21-08-2025 om husdyrbrug og anvendelse af gødning m.v. (husdyrbrugloven)

² Husdyrbruglovens §§ 59a

³ Bek. nr. 1089 af 16-10-2024 om godkendelse og tilladelse m.v. af husdyrbrug (husdyrgodkendelsesbekendtgørelsen)

⁴ § 40 i Husdyrbrugloven

⁵ § 3 i naturbeskyttelsesloven (lovbekendtgørelse nr. 927 af 28- juni 2024 om naturbeskyttelse)

Miljøgodkendelse af svinebrug på Øster Ørbækvej 40, 9670 Løgstør

2000 områder. På baggrund af den eksisterende viden om arternes udbredelse vurderer vi endvidere, at projektet ikke vil forringe levevilkårene for plante- og dyrearter.

Endeligt vurderer vi, at driften af anlægget ikke vil være til gene for de omkringboende.

På den baggrund vurderer kommunen, at det ansøgte projekt, ikke vil medføre væsentlige miljømæssige påvirkninger, når de anførte vilkår overholdes.

Vesthimmerlands Kommune
Ayoe Henriksen
Miljøsagsbehandler

3. Situationsplan



Situationsplanen indeholder følgende bygninger med produktionsarealer og gødningsopbevaring.

Eksisterende

- Stald 1
- Stald 2
- Gylletank
- Gylletank 2

Nyt

- Stald 3
- Stald 4

Miljøgodkendelse af svinebrug på Øster Ørbækvej 40, 9670 Løgstør

4. Vilkår

4.1 Anlæg og teknologi

1. Stalde og staldafsnit skal indrettes og anvendes i overensstemmelse med ovenstående situationsplan og som anført i tabel 1.

Tabel 1: Indretning og anvendelse af stald og staldafsnit

Stald	Staldtype	Teknik	Produktionsareal, m ²	Dyretyper
Stald 1 2.877 m ² Eksisterende staldafsnit, BAT-krav fastsat tidligere afgørelse	25-49 % delvis spaltegulv*	-	288	Flexgruppe: Søer, diegivende og smågrise
	50-75 % fast gulv. Ver. 2**	-	200	Flexgruppe: Søer og slagtesvin
	25-49 % fast gulv***	-	40	Flexgruppe: Søer og slagtesvin
	25-49 % delvis spaltegulv*	-	144	Flexgruppe: Søer, diegivende og smågrise
	Kassestier, delvis spaltegulv	-	672	Søer, diegivende
	Løsgående, delvis spaltegulv	-	686	Søer, golde og drægtige
	Individuel opstaldning, delvis spaltegulv	-	148	Søer, golde og drægtige
Stald 2 1.080 m ² Eksisterende staldafsnit, BAT-krav fastsat tidligere afgørelse	Toklimastald, delvis spaltegulv (rørudslusning)	Gyllekøling 16 % NH ₃ -N effekt (8760 driftstimer/år)	496	Smågrise
	Løsgående, delvis spaltegulv (Rørudslusning)	Gyllekøling 16 % NH ₃ -N effekt (8760 driftstimer/år)	327	Søer, golde og drægtige
Stald 3 647 m ² NYT	Løsgående delvis spaltegulv (rørudslusning)	Gyllekøling 16 % NH ₃ -N effekt (8760 driftstimer/år)	477	Søer, golde og drægtige
Stald 4 765 m ² NYT	Toklimastald, delvis spaltegulv	-	600	Smågrise
Samlet			4078	

*Søer, diegivende og smågrise; 25-49 % delvis spaltegulv	Søer, diegivende. Kassestier, delvis spaltegulv
	Smågrise. Toklimastald, delvis spaltegulv

Miljøgodkendelse af svinebrug på Øster Ørbækvej 40, 9670 Løgstør

**Sø- er og Slagtesvin; 50-75 % fast gulv. Ver.2	Søer, diegivende. Kassestier, delvis spaltegulv
	Søer, golde og drægtige. Individuel opstaldning, delvis spaltegulv
	Søer, golde og drægtige. Løsgående, dybstrøelse + spaltegulv
	Søer, golde og drægtige. Løsgående, delvis spaltegulv
	Slagtesvin. Delvist spaltegulv, 50 - 75 % fast gulv
***Sø- er og Slagtesvin; 25-49 % fast gulv	Søer, diegivende. Kassestier, delvis spaltegulv
	Søer, golde og drægtige. Individuel opstaldning, delvis spaltegulv
	Søer, golde og drægtige. Løsgående, delvis spaltegulv
	Slagtesvin. Delvis spaltegulv, 25 - 49 % fast gulv

- Gyllekanalerne i alle staldafsnit i stald 2 på 245, 178 og stald 3 på 240 m² – skal forsynes med køleslanger, der forbindes med en varmepumpe.
- Varmepumpen skal levere en årlig køleydelse på mindst 21 W/m².
- Der skal påmonteres en typegodkendt energimåler på varmepumpen. Energimåleren skal være forsynet med automatisk datalogger, der registrerer den månedlige og årlige køleydelse målt i KWh.
- Gyllekølingsanlægget skal være forsynet med et trykovervågningssystem, en alarm samt en sikkerhedsanordning, der i tilfælde af lækage stopper gyllekølingsanlægget. Gyllekølingsanlægget må ikke kunne genstarte automatisk.
- Vedligeholdelse af gyllekølingsanlægget skal ske i overensstemmelse med producentens vejledning. Vejledningen skal opbevares på husdyrbruget.
- Ved udskiftning af varmepumpe, skal der indsendes dokumentation for varmepumpens køleydelse, samt nødvendig driftstid og energiforbrug for at opnå en ammoniakreduktion på 16 % pr. år. Dokumentationen skal sendes til og godkendes af tilsynsmyndigheden før anlægget tages i brug.
- Der skal indgås en skriftlig aftale med en godkendt montør med VPO-certifikat eller tilsvarende certificering om kontrol og service af gyllekølingsanlægget mindst en gang årligt. Den årlige kontrol skal som minimum bestå af følgende:-afprøvning og funktionssikring af trykovervågningssystemet, alarmen samt sikkerhedsanordning, kontrol af kølekredsens ydelse.
- Enhver form for driftsstop skal noteres i logbog med angivelse af årsag og varighed. Tilsynsmyndigheden skal underrettes ved driftsstop, der har en varighed på mere end 14 dage.
- Registreringen fra datalogger, logbogen, den skriftlige kontrolaftale, de årlige kontrolrapporter samt øvrige servicereporter, skal opbevares på husdyrbruget i mindst fem år og forevises på tilsynsmyndighedens forlangende.

Miljøgodkendelse af svinebrug på Øster Ørbækvej 40, 9670 Løgstør

11. Gødningslagre skal indrettes og anvendes som anført i tabel 2.

Tabel 2: Gødningslagres indretning og anvendelse

Anlæg	Gødningstype	Areal, m ²	Overdækning
Gylletank, 3.000 m ³ Eksisterende gødnings- opbevaringsanlæg, BAT- krav fastsat i tidligere afgørelse	Flydende	603	Flydelag
Gylletank 2, 4.500 m ³ Eksisterende gødnings- opbevaringsanlæg, BAT- krav fastsat i tidligere afgørelse	Flydende	746	Flydelag

Landskab

12. Stald 3 skal opføres med dimensionerne 33 m bred og 19,5 m lang og må ikke have en kiphøjde som overstiger stald 1.
13. Stald 4 skal opføres med dimensionerne 17 m bred og 45 m lang og må ikke have en kiphøjde som overstiger stald 1.
14. Stald 3 og 4 skal opføres i samme materialer og farver som stald 1.

4.2 Forebyggelse af forurening

Opbevaring af husdyrgødning og ensilage

15. Der skal altid være en opbevaringskapacitet til rådighed for husdyrbrugets husdyrgødning på mindst 9 måneder.
16. Gyllebeholderne skal inspiceres mindst en gang om året, og evt. vedligeholdelse skal udføres.

Spildevand og overfladevand

17. Inden opførelsen af den nye bygning skal der sendes en redegørelse for håndtering af tagvand fra den nye bygning. Det må påregnes, at der vil blive stillet krav om etablering af nedroslingsbassin eller nedsivning af tagvand, såfremt Vesthimmerlands Kommune vurderer at det er nødvendigt.
18. Tankning af diesel og placering af dieseltank skal ske på en plads med fast og tæt bund. Pladsen skal være indrettet enten med afløb til olieudskiller eller på en måde, så spild kan opsamles. Der må ikke være afløb eller mulighed for afledning til jord, kloak, overfladevand eller grundvand.

Miljøgodkendelse af svinebrug på Øster Ørbækvej 40, 9670 Løgstør

19. Smøreolie, hydraulikolie, motorolie og lignende skal opbevares efter reglerne i "Vesthimmerlands Kommunes forskrift for opbevaring af olier og kemikalier" så der ikke opstår risiko for forurening.
20. Opbevaring og håndtering af råvarer og hjælpestoffer må ikke medføre forurening eller risiko for forurening af omgivelserne, herunder jord, overfladevand, grundvand, luft og kloak.

Uheld og risici

21. Ved driftsuheld, hvor der opstår risiko for forurening af miljøet, er der pligt til øjeblikkelig at anmelde dette til Alarmcentralen på 112 og følgende straks at underrette Tilsynsmyndigheden, Vesthimmerlands Kommune Miljøafdeling 99 66 70 00.
22. Spild af miljøfarlige stoffer (olie, kemikalier etc.) skal straks opsamles.

4.3 Forebyggelse af gener

Lugt

23. Der skal altid være god staldhygiejne i alle staldafsnit
24. Hvis kommunen vurderer, at der opstår væsentlige lugtgener, der vurderes at være væsentligt større end det, der kan forventes ifølge grundlaget for miljøvurderingen, kan kommunen meddele påbud om, at der skal indgives og gennemføres afhjælpende handlinger/tiltag.

Støv

25. Transport til og fra ejendommen skal ske på en måde, som begrænser støvgener for omboende.

Støj

26. Husdyrbrugets støjbidrag*, må ikke overstige værdierne der fremgår af tabel 4:

Tabel 3: Grænseværdier for støj – den vejledende grænseværdi for områdetype 3.

Ugedag	Tidsrum	Grænseværdi	Referencetidsrum
Hverdage	Kl. 07.00 – 18.00	55 dB(A)	8 timer
Lørdage	Kl. 07.00 – 14.00	55 dB(A)	7 timer
	Kl. 14.00 – 18.00	45 dB(A)	4 timer
Søn- og helligdage	Kl. 07.00 – 18.00	45 dB(A)	8 timer
Aften	Kl. 18.00 – 22.00	45 dB(A)	1 timer
Nat	Kl. 22.00 – 07.00	40 dB(A)	½ timer

*) Støjbelastningen er det ækvivalente, korrigerede støjniveau i dB(A) målt eller beregnet i punkter 1,5 m over terræn målt eller beregnet ved nærmeste beboelses opholdsareal. Referencetiden er det mest støjbelastede tidsrum i perioden. Støjens maksimalværdi må om natten ikke overstige 55 dB(A) ved boliger.

Støjkvilkårene for landbrugsdrift omfatter al støj fra virksomheden, dvs. også støj fra andet end faste, tekniske installationer. Vilkår om støj gælder derfor al støj fra landbrugsdrift, men kun støjen fra landbrugsdriften på ejendommen bygningsparcel, dvs. ikke støj fra f.eks. markdriften.

Miljøgodkendelse af svinebrug på Øster Ørbækvej 40, 9670 Løgstør

27. Målinger eller beregninger til kontrol af, at støjvilkårene er overholdt, skal udføres, når tilsynsmyndigheden finder det påkrævet. Dog kan målinger/beregninger kun forlanges 1 gang årligt, såfremt målinger viser, at støjgrænserne er overholdt.
28. Dokumentation for overholdelse af støjkravene kan være i form af målinger i anlæggets omgivelser (under fuld drift) eller kildestyrkemålinger ved de enkelte støjkloder kombineret med beregninger efter den fælles nordiske beregningsmodel for industristøj.

Lys

29. Belysning i stalde skal være slukket eller neddrolet mellem kl. 23 og kl. 06, med mindre menneskelig aktivitet er påkrævet i stalden.

Skadedyr

30. På husdyrbruget skal der foretages effektiv fluebekæmpelse i overensstemmelse med retningslinjerne fra Aarhus Universitet, Institut for Agroøkologi.
31. Forekomst af rotter skal forebygges. Bekæmpelse af rotter skal ske i henhold til aftale med autoriseret rottebekæmper, f.eks. via den kommunale ordning.
32. Inden- og udendørs befæstede arealer skal renholdes for spild af husdyrgødning og foderrester.

4.4 BAT for drift og ressourceforbrug

Ressourceforbrug

33. Den mekaniske ventilation i staldene skal vedligeholdes og rengøres således, at det altid fungerer optimalt og efter producentens vejledning.
34. Ventilationsanlægget skal rengøres, serviceres efter hver produktionscyklus.

4.5 Tilsyn, kontrol og egenkontrol

35. Der skal altid foreligge dokumentation for, at affald er bortskaffet miljømæssigt forsvarligt. Dokumentationen skal gemmes i 5 år og kunne fremvises på tilsynsmyndighedens forlangende.
36. På tilsynsmyndighedens forlangende skal der kunne fremvises dokumentation for at afløb mv. fra stald 3 og 4 er udført af en autoriseret kloakmester.

4.6 Ophør

37. Ved ophør af virksomheden skal stalde og opbevaringsanlæg tømmes for husdyrgødning. Gødning skal anvendes i overensstemmelse med gødningsanvendelsesbekendtgørelsen⁶.

⁶ Bek. nr. 931 af 16-07-2024 om jordbrugsvirksomheders anvendelse af gødning

5. Kommunens vurdering

Ansøger har i miljøkonsekvensrapporten⁷ inklusive projektbeskrivelse redegjort for udvidelsen og beskrevet husdyrbrugets potentielle indvirkning på omgivelserne.

Kommunen har behandlet ansøgningen på grundlag af disse oplysninger. Det er kommunens vurdering, at oplysningerne og vurderingerne i miljøkonsekvensrapporten lever op til kravene i husdyrbrugloven.

Generelle forhold/historik

Ejendommen blev i 2023 omfattet af en § 16 b-miljøtilladelse på baggrund af en eksisterende miljøgodkendelse med henblik på at overgå til den mere fleksible stipladsmodel, som blev valgt for dele af staldafsnittene. Der er etableret gyllekøling i stald 2.

I 2025 blev der meddelt et tillæg til miljøtilladelse for at diegivningstiden pr. gris kunne øges. Derfor blev 144 m² som udelukkende var godkendt som toklimastald til smågrise ændret til flexgruppen: søer, diegivende og smågrise, 25-49 % delvis spaltegulv. Forsat gyllekøling i stald 2.

Både miljøtilladelsen fra 2023 samt tillægget fra 2025 blev udnyttet.

Ansøger ønsker nu at udvide sit husdyrbrug ved opførelse af en tilbygning til den eksisterende sostald samt etablering af en ny stald til smågrise. En del af produktionsarealet i den eksisterende sostald (stald 1) ønskes fortsat anvendt som fleksgruppe, der kan benyttes til enten søer eller smågrise, og som er indrettet med delvist spaltegulv. Forsat gyllekøling i stald 2, men også gyllekøling i tilbygningen stald 3.

Ved udnyttelse af denne godkendelse bortfalder § 16 b miljøtilladelsen fra 2023 samt tillæg til miljøtilladelsen fra 2025. For eksisterende bygninger betragtes denne godkendelsen som udnyttet, når afgørelsen er meddelt i sidste instans.

5.1 Anlæg og teknologi

Ansøger har i projektbeskrivelsen beskrevet husdyrbrugets beliggenhed og planmæssige forhold. Husdyrbruget er beliggende i det åbne land med spredt bebyggelse og mange levende hegn. Det ligger knap 1 km øst for Løgstør. Husdyrlovens afstandskrav til byzone, lokalplanlagte områder i landzone/samlet bebyggelse, nabobeboelse, højt prioriterede ammoniakfølsomme naturtyper m.v. er overholdt for det eksisterende anlæg samt for det nye byggeri – Stald 3 og 4.

Ansøger har ligeledes redegjort for at byggeriet er erhvervsmæssigt nødvendigt for den pågældende ejendom, og at det er foreneligt med de landskabelige hensyn på stedet.

Kommuneplan 2021-2033

Den nye tilbygning (stald 3) ligger i forlængelse af stald. Ejendommen er delvist beliggende i kystnærhedszone A (nordøstlige del) og delvist i kystnærhedszone C (sydvestlige del) og er dermed omfattet af retningslinjerne 5.5.1 og 5.5.3. Byggeriet vurderes at være i overensstemmelse med retningslinjerne for begge kystnærhedszoner:

⁷ kapitel 7

Miljøgodkendelse af svinebrug på Øster Ørbækvej 40, 9670 Løgstør

- **Kystnærhedszone A:** Byggeri bør kun ske, hvor der er særlig planlægningsmæssig eller funktionel begrundelse, uden at landskabelige eller naturmæssige hensyn tilsidesættes. Det ansøgte byggeri ligger i tilknytning til eksisterende bebyggelse og vurderes derfor ikke at påvirke kystlandskabet væsentligt.
- **Kystnærhedszone C:** Visuel kontakt med kysten er begrænset, og nye anlæg skal tilpasses eksisterende bebyggelse i højde, udstrækning og anvendelse for at minimere visuel påvirkning. Byggeriet ligger tæt på eksisterende stalde og forventes kun at give lokal og begrænset visuel påvirkning.

Samlet vurderes byggeriet ikke at være i strid med kystnærhedszone-retningslinjerne.

Den nordligste halvdel af ejendommen ligger i **Fjernbufferzone til Aggersborg Vikingeborg** ifølge retningslinje 5.4.7 er den kun relevant for vindmøller med en højde på 25 m og derover.

Hele ejendommen er beliggende i **Særligt værdifuldt landskab**. Det fremgår af retningslinjen 5.1.1 for de særligt værdifulde landskabsområder at:

"De særligt værdifulde landskaber skal så vidt muligt friholdes for inddragelse af arealer til formål, der kan skæmme landskabet. Større byggeri samt større veje og tekniske anlæg skal så vidt muligt undgås."

Retningslinjen har til formål at sikre, at byggeri og anlæg i det åbne land placeres og udformes under hensyntagen til landskabet, særligt i områder med høj landskabelig værdi. Der skal generelt udvises tilbageholdenhed med ændringer, der kan forringe eller udviske de karakteristiske landskabstræk og oplevelsesværdier.

Samtidig udelukker retningslinjen ikke landbrugsdrift, som ofte er en forudsætning for at opretholde landskabets værdier.

Det ansøgte byggeri vurderes, som følge af dets placering i tæt tilknytning til eksisterende bebyggelse, ikke at påvirke landskabet væsentligt og er dermed ikke i strid med retningslinjen for særligt værdifulde landskaber.

Afstandskrav

Projektet overholder husdyrbruglovens afstandskrav, jf. ansøgers redegørelse. Selvom afstanden mellem gyllebeholderen og den nærmeste åbne grøft, som har forbindelse til vandløbet, er i overensstemmelse med kravene, har ansøger i beredskabsplanen beskrevet de tiltag, der vil blive iværksat i tilfælde af overløb fra gyllebeholderen, da terrænet skråner fra gyllebeholderen ned mod den åbne grøft.

Terræn

Ansøger oplyser, at både stald 3 og 4 opføres uden terrænreguleringer på mere end 1 meter. For at sikre, at de to nye stalde ikke fremstår højere end de eksisterende bygninger, er der derfor stillet vilkår om bygningernes dimensioner samt om, at kiphøjden ikke må overstige kiphøjden på stald 1.

Samlet vurdering

Under eksisterende Stald 1, som ikke ændres med denne godkendelse, er der registeret et ikke-fredet fortidsminde. Det vurderes derfor ikke at have betydning for denne godkendelse.

Kommunen har fastholdt tiltagene for indpasning af byggeriet gennem vilkår, herunder bygningens dimensioner samt valg af materialer og farver. På baggrund heraf vurderer Vesthimmerlands Kom-

mune, at udvidelsen hverken vil tilsidesætte de landskabelige værdier eller komme i konflikt med kommunens udviklingsplaner.

Ammoniakemission samt -reduktion jf. Bedste tilgængelige teknologi (BAT)

I projektbeskrivelsen har ansøger redegjort for at husdyrbruget er indrettet og drives således at de nødvendige foranstaltninger for at forebygge og begrænse forurening ved anvendelse af BAT er truffet.

Ejendommens faktiske ammoniakemission er på 4020 kg NH₃-N/år. BAT kravet er på 4026 kg NH₃-N/år. Dermed er husdyrbrugslovens BAT krav overholdt med en forskel på 6 kg NH₃-N/år.

BAT-kravet er overholdt ved valg af gyllekøling i enkelte staldafsnit i stald 2 samt i stald 3. Dette er fastholdt med vilkår. Begge stalde er etableret med rørudslusning.

Stald 2 er allerede i nudriften godkendt med gyllekøling med en ammoniakreducerende effekt på 7,1 %.

I nærværende ansøgning, hvor stald 2 forlænges med et nyt staldafsnit (stald 3), og der etableres en ny stald (stald 4), opnås BAT-kravet til ammoniakemissionen ved at øge ammoniakreduktionen fra gyllekølingen i stald 2 samt ved etablering af gyllekøling i stald 3. I begge stalde anvendes gyllekøling med en ammoniakreducerende effekt på 16 %.

For at fastlægge BAT-niveauet korrekt i den eksisterende stald 2 har ansøger foretaget en scenarieberegning (skema nr. 253388). Det beregnede BAT-krav er efterfølgende indsat i ansøgnings-skema 252635 som ansøger forslag til ændret BAT-krav.

Kommunen vurderer, at fremgangsmåden er korrekt, og at den er i overensstemmelse med Miljøstyrelsens vejledning fra 2021: *"Vejledning om BAT-forudsætninger og indtastning i husdyrgodkendelse.dk"*.

Det vurderes, at gyllekølingsanlægget kan drives og kontrolleres miljømæssigt forsvarligt, idet der er fastsat vilkår til indretning, drift og egenkontrol, med udgangspunkt i anvendelse af datalogger i overensstemmelse med styrelsens vilkårsforslag. Ansøger er indforstået med, at det kan betyde at eksempelvis eksisterende varmepumpe eller energimåler skal udskiftes for at kunne leve op til vilkårene.

5.2 Forurening fra husdyrbruget

Ansøger har ligeledes beskrevet den potentielle forurening fra husdyrbruget. Der er redegjort for tiltag, der forebygger og begrænser forureningen af luft, vand, jord og undergrund. Herunder er der redegjort for følgende forureningskilder; ammoniakfordampning fra staldene, opbevaring, håndtering og udbringning/bortskaffelse af husdyrgødning, spildevand, affald, råvarer, olie og andre hjælpestoffer samt arbejdsgang ved driftsforstyrrelser og uheld.

Ammoniakdeposition og beskyttet natur

Selv om ejendommen lever op til BAT i forhold til ammoniakemission skal det også vurderes om anlægget kan påvirke nærliggende nationalt og internationalt beskyttede naturarealer. Idet der kan ske en indirekte gødningstilførsel i form af ammoniak fra husdyrbruget til nærliggende naturarealer.

Miljøgodkendelse af svinebrug på Øster Ørbækvej 40, 9670 Løgstør

I husdyrgodkendelsesbekendtgørelsen er der fastsat grænser for ammoniakdeposition på naturfølsomme arealer. De naturfølsomme områder er opdelt i tre kategorier.

Kategori 1-natur omfatter ammoniakfølsomme habitatnaturtyper samt § 3-beskyttede heder og overdrev inden for Natura 2000-områder.

Kategori 2-natur omfatter visse ammoniakfølsomme naturtyper uden for Natura 2000-områder, som overstiger en nærmere fastsat størrelsesgrænse.

Kategori 3-natur omfatter mindre § 3-beskyttede naturområder, der er ammoniakfølsomme og beliggende uden for Natura 2000-områder.

Herudover findes § 3-beskyttede naturområder, som ikke betragtes som ammoniakfølsomme i forhold til luftbåren ammoniak og derfor ikke indgår i kategoriseringen.

Kategori 1 og 2 natur

Nærmeste kategori 1 og 2 natur ligger henholdsvis 1,7 km og 1,3 km fra ejendommen. Den totale ammoniakemission er ifølge beregningerne i ansøgningssystemet på henholdsvis 0,1 kg N/ha/år og 0,0 kg N/ha/år. Kravet i husdyrgodkendelsesbekendtgørelsen er for kategori 1 og 2 natur på henholdsvis 0,2 og 1,0 kg N/ha/år. Dermed vurderes det, at kravet er overholdt.

Kategori 3 natur

De nærmeste kategori 3 naturområder ligger syd og sydvest for ejendommen. Det nærmeste ligger ca. 168 m vest for ejendommen og er § 3 beskyttet overdrev, jf. naturbeskyttelsesloven. Beregninger i ansøgningssystemet viser en merdeposition på 0,4 kg N/ha/år.

I en afstand af ca. 400–465 m sydvest for ejendommen findes en mosaik af § 3-beskyttet mose og overdrev. Beregninger i ansøgningssystemet viser, at der sker en merdeposition på 0,1 kg N/ha/år på disse arealer.

Nærmeste ammoniakfølsomme skov ligger ca. 854 m syd for ejendommen. Beregninger i ansøgningssystemet viser at der sker en merdeposition på 0,0 kg N/ha/år.

Efter reglerne i husdyrgodkendelsesbekendtgørelsen skal kommunen foretage en konkret vurdering af ammoniakpåvirkningen af kategori 3-natur. Det fremgår af praksis, at en merdeposition under 1,0 kg N/ha/år som udgangspunkt ikke anses for at medføre en væsentlig påvirkning af naturtypen. Da merdepositionen til de nævnte kategori 3-naturområder ikke overstiger 1,0 kg N/ha/år, vurderer kommunen på den baggrund, at ammoniakpåvirkningen ikke vil medføre en væsentlig negativ påvirkning af naturarealerne.

Andet § 3 beskyttet natur

§ 3 beskyttet enge og søer er ikke kategori 3-natur ifølge husdyrlovgivningen. Der er dog ikke tilladt at ændre tilstanden af § 3 beskyttede naturtyper, jf. naturbeskyttelsesloven.

Nærmeste § 3 beskyttet natur udenfor kategori er en eng som ligger ca. 217 m vest for ejendommen.

Nærmeste § 3 beskyttede sø ligger ca. 440 m vest for ejendommen.

Beregninger i ansøgningssystemet viser en merdeposition på henholdsvis 0,3 og 0,1 kg N/ha/år. Totaldepositionen er på henholdsvis 1,6 og 0,3 kg N/ha/år.

På baggrund af naturtypernes karakter og den lave merdeposition vurderes hverken engen eller søen at være særligt følsomme over for luftbåren ammoniakpåvirkning. Det vurderes derfor, at projektet ikke vil medføre en tilstandsændring af de pågældende § 3-beskyttede naturarealer.

Miljøgodkendelse af svinebrug på Øster Ørbækvej 40, 9670 Løgstør

Bilag IV vurdering

Kommunen vurderer, at etableringen af stald 3 og 4 ikke vil ødelægge voksestederne for bilag IV planter. Anlæg skal placeres indenfor ejendommen byggefelt og i forlængelse af eksisterende stald, hvor der er areal i omdrift – det vil sige på arealer hvor der i forvejen sker regelmæssige landbrugsaktiviteter.

Nærmeste fund er flagermus som er registreret ca. 600 meter nord for projektområdet. Det vurderes at projektet ikke vil påvirke yngle- eller rasteområder for flagermus i området, da der ved etablering af stald 3 og 4 ikke vil blive foretaget ændringer i den eksisterende beplantning på ejendommen

Der er ikke registreret § 3 beskyttede søer eller vandhuller indenfor projektområdet, derfor vurderes det at der ikke er yngle områder for bilag IV-padder på projektområdet. Nærmeste sø er 440 m vest for projektområdet, grundet projektets omfang og afstanden til søerne, vurderes det at projektet ikke påvirke leve- eller rasteområder for padder i området

Mellem søen og projektområdet ligger der e§ 3 beskyttet natur (eng) og et vandløb.

Der ligger ikke vandløb indenfor projektområdet. Nærmeste beskyttede vandløb ligger ca. 300 m vest for projektområdet og nærmeste åbne grøft, som ligger i tilknytning til vandløbet, ligger ca. 170 m vest for projektområdet. Mellem vandløbet og projektområdet ligger der primært engarealer med åbne grøfter. Der er flere bilag IV-arter, der har vandløb som deres primære yngle- og rasteområde. Relevante arter for området er odder og bæver fordi ejendommen er indenfor disse arters udbredelsesområde. Odder og bæver forekommer i flere af kommunens vandløb.

Projektet vurderes ikke at påvirke vandløbet eller vandløbets egnethed som yngle- eller rasteområde for de nævnte arter. Kommunen lægger vægt på, at ændringerne sker i 170-300 meters afstand til grøft og vandløb samt det forhold at ændringerne holdes til bygningsparcellen og der inddrages ikke udyrkede arealer.

Opbevaring af husdyrgødning

Flydende husdyrgødning opbevares i ejendommens to gyllebeholdere. Begge beholdere er forsynet med tæt overdækning (flydelag) i overensstemmelse med kravene i husdyrgødningsbekendtgørelsen. Ansøger har redegjort for, at den samlede opbevaringskapacitet udgør mindst 9 måneders behov.

Spilde- og overfladevand

Ansøger har oplyst, at rengøringsvand fra stalde ledes til gyllebeholder, sanitært spildevand til septiktank. Tagvand opsamles og ledes til faskiner.

Der er stillet vilkår om at inden opførelsen af nye bygninger skal der indsendes en redegørelse for håndtering af tagvand. Vilkåret er stillet for at sikre en miljømæssig forsvarlig håndtering af overfladevand fra nye bygninger.

Affaldshåndtering

Ansøger har oplyst, at affald håndteres i overensstemmelse med reglerne. Det betyder, at affaldet sorteres i forskellige fraktioner og afleveres til genanvendelse hvis muligt.

Uheld og risici

For IE-brug skal der altid foreligge en opdateret beredskabsplan, som er kendt og tilgængelig for de ansatte på ejendommen.

Miljøgodkendelse af svinebrug på Øster Ørbækvej 40, 9670 Løgstør

Der er stillet vilkår om, at der på tilsynsmyndighedens forlangende skal kunne fremvises dokumentation for at afløb i forbindelse med etablering af staldanlæg skal være udført af en autoriseret kloakmester. Vilkåret er stillet for at sikre overholdelse af husdyrgødningsbekendtgørelsens krav om, at afløb skal føres i tætte, lukkede ledninger til en beholder, som opfylder bestemmelserne i bekendtgørelsens kapitel 8, samt at der er tilstrækkelig kapacitet til at bortlede eventuelle saftafløb.

5.3 Gener fra husdyrbruget

Ansøger har beskrevet de potentielle gener fra husdyrbruget. Der er redegjort for tiltag, der sikrer de omkringboende mod væsentlige gener i form af lugt, støv, støj, lys, rystelser, fluer og uhygiejniske forhold. Kommunen har fastholdt tiltag til reduktion af gener med vilkår.

Lugt

De beregnede lugtgeneafstandene på hhv. 582, 390 og 507 meter til by, samlede bebyggelse/lokalplan i landzone og nærmeste nabo er alle overholdt. De reelle afstande (vægtet gennemsnitsafstand) er hhv. 764 (V. Ørbæk, Løgsted), 1.207/760 (Laboremus 25, 9670/Lokalplan 1018) og 507 meter (Øster Ørbækvej 26, 9670 Løgstør).

Tabel 4: Geneafstande og reelle afstande til følsomme recipienter.

Områdetype	By/adresse/ område	Beregnet geneafstand (m)	Reel afstand fra anlæggets centrum (m)	Genekriterie overhold
Byzone	V. Ørbæk By, Løgsted	582	764	Ja
Samlet bebyggelse / Rekreativt område	Laboremus 25, 9670 Løgstør	390	1.207	Ja
	Lokalplan 1018 – offentlige formål	351	760	Ja
Enkelt bolig	Øster Ørbækvej 26, 9670 Løgstør	184	507	Ja

Øvrige gener

Støj og vibrationer/rystelser

Ansøger har i miljøkonsekvensrapporten redegjort for, hvorfra der kan forekomme støj samt vibrationer/rystelser fra driften på ejendommen.

På baggrund af ansøgers redegørelse samt afstanden til omkringliggende beboelser – herunder over 400 m til nærmeste nabo i landzone og over 700 m til beboelse i byzone – vurderes det, at de fastsatte støjgrænser for områder med blandet bolig og erhverv samt lav og tæt boligbebyggelse kan overholdes.

Støv

Ansøger har i miljøkonsekvensrapporten redegjort for, hvor der kan opstå støvgener, samt hvilke tiltag der iværksættes for at begrænse disse.

Miljøgodkendelse af svinebrug på Øster Ørbækvej 40, 9670 Løgstør

Der kan forekomme støvdannelse i forbindelse med indblæsning af tilskudsfoder i fodersiloerne. Da siloerne er placeret inde i foderladen, og der er monteret støvcykloner, vurderes dette ikke at medføre væsentlige gener for omgivelserne.

Der kan desuden opstå støvgener i forbindelse med kørsel på grusvejen, der fører til ejendommen. Ansøger har oplyst, at der vil være særlig opmærksomhed på dette ved kørsel på grusvejen forbi ejendomme beliggende ved grusvejen.

I staldene er der desuden mulighed for over Brusning af grisene. Dette bidrager til at reducere støv i staldene, herunder støv fra hår og hudpartikler fra grisene.

Lys

Ansøger oplyser, at der ikke vil blive opsat projektører eller anden kraftig udendørsbelysning på ejendommen. Andet udendørsbelysning er udstyret med bevægelsessensorer og automatisk slukning for at minimere lysgener for omgivelserne.

Da staldene har vinduer, kan der forekomme lysudfald herfra. Ansøger oplyser, at lys i staldene kun vil være tændt i det omfang, det kræves af anden lovgivning, eller i forbindelse med arbejde i staldene.

Skadedyr

Ansøger oplyser, at der vil bruges bekæmpelsesmidler samt rovfluer til at mindske fluer på ejendommen og at det vil foregå efter retningslinjerne fra Aarhus Universitet, Institut for Agroøkologi.

Kommunen har fastsat at bekæmpelsen af fluer skal foregå efter retningslinjerne fra Aarhus Universitet, Institut for Agroøkologi.

Der er også stillet vilkår til at befæstede arealer inden- og udendørs skal renholdes for foderrester og husdyrgødning. Dette for at mindske tilhold af skadedyr såsom rotter.

Samlet vurdering af gener

Det er kommunens vurdering at beliggenhed samt beskrevne tiltag sikre at ejendommen ikke vil give anledning til væsentlige gener.

5.4 Bedste tilgængelige teknologi (BAT)

Når et husdyrbrug godkendes som et IE-brug, skal der redegøres for anvendelsen af Bedste Tilgængelige Teknik (BAT) inden for en række centrale miljøområder. I den forbindelse er der redegjort for BAT inden for følgende fem områder:

- **Staldteknologi og ammoniak** – anvendelse af staldsystemer og tekniske løsninger, der reducerer emissionen af ammoniak fra staldene.
- **Foder og ernæringsmæssig styring** – optimering af fodersammensætning og fodringsstrategier med henblik på at reducere udskillelsen af kvælstof og fosfor.
- **Forbrug af vand og energi** – tiltag der sikrer en effektiv udnyttelse af vand og energi i produktionen.

Miljøgodkendelse af svinebrug på Øster Ørbækvej 40, 9670 Løgstør

- **Støv** – anvendelse af drifts- og tekniske tiltag, der begrænser dannelse og spredning af støv fra anlægget.
- **Management** – herunder godt landmandskab og miljøledelse, som sikrer en systematisk drift og løbende fokus på at forebygge og begrænse miljøpåvirkninger.

Disse områder danner grundlag for vurderingen af, om husdyrbrugets indretning og drift lever op til kravene om BAT.

Staldteknologi og ammoniak

BAT-kravet for ammoniak er opnået ved valg af staldgulve samt gyllekøling i stald 2 og 3.

Ansøger har redegjort for at ved valg af gyllekøling i to stalde opnås BAT-kravet for ammoniak.

Stald 2 er allerede i nudriften godkendt med gyllekøling med en ammoniakreducerende effekt på 7,1 %.

I nærværende ansøgning, hvor stald 2 forlænges med et nyt staldafsnit (stald 3), og der etableres en ny stald (stald 4), opnås BAT-kravet til ammoniakemissionen ved at øge ammoniakreduktionen fra gyllekølingen i stald 2 samt ved etablering af gyllekøling i stald 3. I begge stalde anvendes gyllekøling med en ammoniakreducerende effekt på 16 %.

For at fastlægge BAT-niveauet korrekt i den eksisterende stald 2 har ansøger foretaget en scenarieberegning (skema nr. 253388). Det beregnede BAT-krav er efterfølgende indsat i ansøgningskema 252635 som ansøger forslag til ændret BAT-krav.

Kommunen vurderer, at fremgangsmåden er korrekt, og at den er i overensstemmelse med Miljøstyrelsens vejledning fra 2021: "*Vejledning om BAT-forudsætninger og indtastning i husdyrgodkendelse.dk*".

Foder og BAT

Ansøger har redegjort for husdyrbruget lever op til BAT hvad angår foder på IE-brug.

Blandt andet oplyser ansøger, at der benyttes fasefodring, og at der gennemføres E-kontroller med henblik på at følge fodereffektiviteten og produktionseffektiviteten.

Der anvendes desuden fytase i foderet for at reducere behovet for tilsætning af fosfor. Fytase forbedrer blandt andet udnyttelsen af fosfor i foderet og bidrager dermed til en bedre foderudnyttelse.

Kommunen vurderer, at de beskrevne tiltag lever op til BAT og særreglerne for IE-brug vedrørende fodring i overensstemmelse med BAT-konklusionerne og referencedokumenterne.

Forbrug af vand og energi

Energi

Elforbruget stiger fra 200.000 kWh til 230.000 kWh, mens forbruget af dieselolie reduceres fra 50.000 liter til 40.000 liter. Stigningen i elforbrug vurderes at skyldes øget produktionskapacitet og behov for ventilation og opvarmning i farestalde og smågrisestalde.

El anvendes primært til ventilation, opvarmning, belysning og teknisk udstyr. Frekvensstyret ventilation (multistep) bidrager til energieffektiv drift. Reduktionen i dieselolie vurderes positivt.

Miljøgodkendelse af svinebrug på Øster Ørbækvej 40, 9670 Løgstør

Energiforbruget vurderes rimeligt og proportionalt med produktionens omfang samt i overensstemmelse med BAT for sohold med smågrise.

Vand

Det årlige vandforbrug forventes at stige fra 7.700 m³ til 9.500 m³, fordelt på drikkevand og vaskevand. Stigningen skyldes øget produktion og højere behov til diegivning og rengøring.

Bedriften forsynes fra Løgstør Vandværk. Vandforbruget håndteres via løbende kontrol og reparation af installationer, så spild minimeres.

Vandforbruget vurderes rimeligt og proportionalt med produktionens størrelse og i overensstemmelse med BAT for sohold med smågrise.

Støv

Det fremgår af miljøkonsekvensrapporten, at ansøger har implementeret flere støj- og støvreducerende tiltag:

- **Stald:** Støv fra svinene mindskes ved overbrusning, hvilket hjælper med at reducere luftbårne partikler.
- **Foderhåndtering:** Fodersiloerne står i foderladen, og der anvendes melcykloner, hvilket begrænser spredning af støv fra foder.
- **Transport:** Støv fra køretøjer på grusvejen mod ejendommen begrænses ved hensynsfuld kørsel, særligt relevant når der er naboer tæt på vejen.

Samlet viser det, at der er taget praktiske forholdsregler for at minimere støv og gener både indenfor og udenfor ejendommen.

Energi-, vand- og ressourceforbrug og BAT for effektiv energiudnyttelse

El- og vandforbruget vurderes at være på et rimeligt niveau i forhold til den ansøgte drift. Der er etableret energibesparende foranstaltninger, herunder frekvensstyret ventilation, samt vandbesparende tiltag og løbende vedligehold af installationer for at undgå spild. Det samlede forbrug forventes derfor at være inden for de normale grænser for et husdyrbrug af denne størrelse.

Miljøledelse og management – herunder egenkontrol

IE-direktivet og BAT-konklusioner for intensivt opdræt af fjerkræ eller svin er offentliggjort af Europa-Kommissionen. BAT-konklusionerne er implementeret i husdyrgodkendelsesbekendtgørelsen i form af generelle regler, som gælder for husdyrbrug omfattet af IE-direktivet (IE-husdyrbrug) umiddelbart efter meddelelse om godkendelse.

Ansøger har redegjort for, at ejendommen arbejder med miljøledelse, herunder løbende efteruddannelse af medarbejdere, en plan for dagligt tilsyn med dyr og produktionsanlæg samt en plan for service og kontrol af anlæg. Der udarbejdes desuden arbejdspladsvurdering (APV) og beredskabsplan for bedriften. Endvidere er der fokus på godt landmandskab i den daglige drift.

Der skal føres logbøger til dokumentation af miljøteknologier. I henhold til § 39 i husdyrgodkendelsesbekendtgørelsen skal der føres logbog over udsugning af gylle fra staldafsnit, hvor der er krav om hyppig gylleudsugning, når gylleniveauet når 10 cm. Logbogen skal opbevares i mindst 5 år og skal på tilsynsmyndighedens forlangende kunne forevises i forbindelse med tilsyn.

Miljøgodkendelse af svinebrug på Øster Ørbækvej 40, 9670 Løgstør

Det er kommunens vurdering, at de beskrevne tiltag er i overensstemmelse med BAT-konklusionerne og de tilhørende referencedokumenter.

Samlet vurdering i forhold til BAT

Kommunen vurderer, at ansøger har redegjort for, at husdyrbruget er indrettet og drives på en sådan måde, at de nødvendige foranstaltninger til forebyggelse og begrænsning af forurening ved anvendelse af BAT er truffet.

IE-direktivet og de tilhørende BAT-konklusioner for intensivt opdræt af fjerkræ eller svin er implementeret i husdyrgodkendelsesbekendtgørelsen som særregler for IE-husdyrbrug. Reglerne omfatter overordnet følgende forhold:

- Miljøledelse
- Generelle krav om oplæring af personale
- Krav om udarbejdelse og efterlevelse af plan for regelmæssig kontrol, reparation og vedligeholdelse
- Beredskabsplan
- Generelle krav til fodringsteknikker
- Pligt til anvendelse af energibesparende belysning
- Krav om reduktion af støvemission fra staldanlæg
- Krav om årlig indberetning

I henhold til BREF for intensivt opdræt af fjerkræ eller svin anses bl.a. miljøledelse, effektiv energiudnyttelse, minimering af støj-, støv- og lugtemissioner samt vandforbrug og godt landmandskab som BAT.

Et IE-husdyrbrug skal til enhver tid kunne dokumentere overholdelse af de generelle regler for IE-husdyrbrug. Herved sikres, at husdyrbruget lever op til BAT.

Det er kommunens vurdering, at ejendommen lever op til BAT, når husdyrbruget fortsat drives i overensstemmelse med godkendelsens vilkår samt gældende særregler for IE-husdyrbrug.

5.5 Tilsyn, kontrol og egenkontrol

Bedriften og vilkårene i denne miljøgodkendelse vil løbende blive gennemgået ved tilsyn af tilsynsmyndigheden sammen med ejer. Konstateres der uregelmæssigheder, som har væsentlig indvirkning på omgivelserne, skal tilsynsmyndigheden kontaktes.

Vilkår vedrørende kontrol og egenkontrol fremgår af afsnit 4.6.

For IE-brug gælder der derudover særlige regler om logbog, dokumentation og årlig indberetning til kommunen. Et IE-brug skal én gang årligt indsende følgende:

- Logbøger for eventuel miljøteknologi
- Dokumentation for miljøledelsessystem
- Logbog over gennemførte kontroller
- Dokumentation for overholdelse af fodringskrav

Oplysningerne skal indsendes senest den 31. december, medmindre kommunen allerede har modtaget oplysningerne i forbindelse med tilsyn i det pågældende år. Dokumentation skal desuden opbevares i mindst 5 år og skal på tilsynsmyndighedens forlangende kunne forevises i forbindelse med tilsyn.

5.6 Alternativer og ophør

Alternativer (nul og anden placering)

Kommunen vurderer, at BAT-kravet for ammoniakreduktion kan opfyldes ved anvendelse af gyllekøling. Ansøger har redegjort for, at alternative teknologier, herunder gylleforsuring og luftrensning, er undersøgt, men fravalgt, da de ikke vurderes økonomisk proportionale i forhold til bedriftens produktion.

I forhold til placering har ansøger fundet at da nye bygninger placeres indenfor eksisterende bygningsmasse. Med fastsatte vilkår til dimensioner og materialer er kommunen enig i ansøger i at der er valgt den bedste placering og der reelt ikke er andre alternativer.

Referencescenariet for den ansøgte produktion er den eksisterende produktion i de nuværende produktionsbygninger. Denne drift udgør grundlaget for vurdering af projektets miljøpåvirkninger. Det er forventeligt, at driften løbende tilpasses teknologiske, driftsmæssige og rammebetingede forhold, uden at det ændrer referencescenariets miljømæssige udgangspunkt.

Ophør

Ved ophør af aktiviteter på IE-husdyrbrug finder kapitel 4 b i lov om forurennet jord anvendelse. IE-husdyrbrug skal senest 4 uger efter driftsophør anmelde dette til kommunalbestyrelsen. Anmeldelsen skal indeholde en risikovurdering med hensyn til påvirkning af menneskers sundhed og miljøet, samt eventuelle foranstaltninger for at modvirke en forureningsrisiko. Indtil ophøret er anmeldt til kommunen er ejendommen forpligtet til at overholde godkendelsens vilkår og IE-særreglerne uanset produktionens størrelse.

De beskrevne tiltag med rengøring af stalde, tømning af gødningsopbevaringsanlæg og forsvarligt bortskaffelse af udtjent inventar og elektronik m.v. ved ophør af produktionen er vurderet til at være tilfredsstillende, men undtager ikke bedriften for at indsende ovenstående risikovurdering.

5.7 Samlet vurdering

Kommunen vurderer, at ansøger har redegjort for at ændringen af husdyrbruget, i forhold til omgivelsernes sårbarhed og kvalitet, ikke vil indebære væsentlige indvirkninger på miljøet. Kommunen har fastholdt tiltag til reduktion af gener og forurening med vilkår.

Det er kommunens vurdering, at husdyrbruget kan drives på en måde, som er forenelig med hensynet til omgivelserne. På den baggrund vurderer kommunen, at det ansøgte projekt ikke vil medføre væsentlige miljømæssige påvirkninger, når de anførte vilkår overholdes.

6. Øvrige oplysninger

6.1 Andre tilladelser

Denne miljøgodkendelse omhandler kun godkendelse efter miljølovgivningen. Anmeldelse og godkendelse efter f.eks. byggelovgivningen er ikke omfattet heraf. Evt. byggeri og ændret arealanvendelse skal derfor anmeldes særskilt med tilhørende nødvendige beskrivelser og tegningsmaterialer.

6.2 Offentliggørelse

Projektet har været i foroffentlighed på kommunens hjemmeside i 14 dag i perioden 6. marts 2026 – 20. marts 2026. Vesthimmerlands Kommune har ikke modtaget bemærkninger i forbindelse hermed.

Udkastet til godkendelsen har været i høring i 30 dage, i perioden d. 8. juni 2026 – 7. juli 2026. Der er ikke indkommet bemærkninger i høringsperioden.

Afgørelsen er annonceret på kommunens hjemmeside d. 9. juli 2026.

6.3 Tilsynsmyndighed

Vesthimmerlands Kommune er tilsynsmyndighed og har ret til, på et hvert tidspunkt at kontrollere, at ovennævnte vilkår og forudsætninger i miljøgodkendelsen overholdes.

6.4 Klage og søgsmål

Du kan klage over kommunens afgørelse indtil 4 uger efter modtagelsen. Alle, der har væsentlig individuel interesse i sagen, samt en række foreninger og organisationer kan klage.

Klagen indsendes via hjemmesiden Nævnenes Hus <https://naevneneshus.dk/>. Klagen skal være modtaget senest d. 6. august 2026.

Der kan være gebyr på at klage. Reglerne kan du ligeledes se på hjemmesiden Nævnenes Hus.

Hvis kommunens afgørelse ønskes afprøvet ved en domstol, skal et evt. sagsanlæg i henhold til loven være anlagt inden 6 måneder efter, at afgørelsen er meddelt.

Vi gør opmærksom på, at du, som part i sagen, har ret til fuld aktindsigt.

6.5 Underretning

Følgende myndigheder, institutioner og personer er underrettet om denne afgørelse og har modtaget kopi af denne miljøgodkendelse.

Ansøger: Kim Christiansen
Konsulent: Jakob Altenborg

hoejgaard.linnemann@gmail.com
jakob@miljoeognatur.dk

Godkendelsen er desuden jfr. generelle bestemmelser i loven sendt til:

Rådet for Grøn Omstilling	info@rgo.dk
Danmarks Naturfredningsforening	dnvesthimmerland-sager@dn.dk
DN Vesthimmerland	vesthimmerland@dn.dk
Danmarks Fiskeriforening	mail@dkfisk.dk
Ferskvandsfiskeriforening	nb@ferskvandsfiskeriforeningen.dk
Danmarks Sportsfiskerforbund	post@sportsfiskerforbundet.dk , tha@sportsfiskerforbundet.dk
Dansk Ornitologisk Forening	natur@dof.dk
DOF - Nordjylland	vesthimmerland@dof.dk

6.6 Stamdata

Tabel 5: Stamdata

Titel	<i>Miljøgodkendelse af svinebrug</i>
Godkendelsesdato	9. juli 2026
IT-ansøgning	252635 vers. 5 og scenarieberegning skema nr. 253388
Adresse	Øster Ørbækvej 40, 9670 Løgstør
Ejendommens BFE nr.	9663854
Ansøger og ejer	Kim Christiansen og Linnemann Agro I/S
CVR-nr.	45238326
CHR-nr.	31313
Matr. Nr.	1a, Ø. Ørbæk By, Kornum
Telefon og E-mail	22330841 – hoejgaard.linnemann@gmail.com
Ansøgers konsulent	Miljø og Natur – Jakob Altenborg
Udarbejdet af	Ayoe Henriksen
Kontrolleret af	Pernille Bildsøe Lynggaard

Vesthimmerlands Kommune
Vester Boulevard 7
9600 Aars
Telefon: 99 66 70 00
www.Vesthimmerland.dk
post@Vesthimmerland.dk

7. Bilag

7.1 Projektbeskrivelse og konsekvensvurdering

7.2 Situationsplan

7.3 Afløbsplan



Ansøgning om miljøgodkendelse for

svineproduktionen

Øster Ørbækvej 40

9670 Løgstør

A. Oplysninger om ejer og ejerforhold

Husdyrbrugets adresse	Øster Ørbækvej 40, 9670 Løgstør
CVR-nummer	45238326
CHR-nummer	31313
Kommune	Vesthimmerlands Kommune
Ejendomsnummer	9663854
Matrikel-nr.	1a, Ø. Ørbæk By, Kornum
Ansøger og ejer	Linnemann Agro I/S Øster Ørbækvej 40 9670 Løgstør Mobil: 22330841 Mail: hoejgaard.linnemann@gmail.com
Kontaktperson virksomheden:	Kim Christiansen
Kontaktperson på miljø sagen:	Jakob Altenborg
Andre husdyrbrug drevet af ansøger	Gunderstedvej 11, 9240 Nibe
Biaktiviteter	Ingen
Ansøgningskema	252635
Repræsentant	Miljø & Natur Landbrugsrådgivning Kirkevej 26, 9330 Dronninglund CVR 25914562 Jakob Altenborg jakob@miljoeognatur.dk, mobil 26259791

Forord

Denne miljøkonsekvensrapport er udarbejdet i forbindelse med godkendelsen af svineproduktionen på Øster Ørbækvej 40 i Vesthimmerlands Kommune, hvor formålet er at vurdere de miljømæssige påvirkninger af svineproduktionen.

Rapporten har til hensigt at give et fagligt og helhedsorienteret overblik over projektets konsekvenser for miljøet og omgivelserne. Den danner grundlag for en oplyst myndighedsbehandling og offentlig dialog i henhold til Miljøvurderingsloven og gældende lovgivning på husdyrområdet.

Projektet indebærer en udvidelse af soholdet og tilhørende smågrise, med fokus på at forene moderne, effektiv husdyrproduktion med hensynet til miljø, natur og naboer.

Miljøkonsekvensrapportens vurderinger omfatter blandt andet emissioner til luft og vand, påvirkninger af natur, støjforhold, lugt og landskabelige hensyn. Derudover er der lagt vægt på at beskrive afværgeforanstaltninger, som skal sikre, at påvirkningerne minimeres mest muligt.

Det er vores håb, at rapporten vil bidrage til en gennemsigtig og kvalificeret vurdering af projektets miljømæssige aspekter og samtidig fremme dialogen med både myndigheder og lokalsamfund.

Ikke teknisk resumé

Ansøger søger om godkendelse til udvidelse af produktionen på Øster Ørbækvej 40. Produktionen skal udvides med en klimastald og en drægtighedsstald. Derudover søges der om fleksiblet dyrehold til en eksisterende smågrisestald.

Ejendommen er beliggende i landzonen ca. 700 m øst for Løgstør som er den nærmeste byzone i området. Der er ca. 1,2 km til nærmeste samlede bebyggelse – del af Løgstør. Nærmeste nabo ligger i en afstand af ca. 500 m.

Lugtemissionerne i forhold til enkelt nabo, samlet bebyggelse og byzone er overholdt.

Der er i ansøgningen beskrevet forhold som støv, skadedyr, affald, lys og indkørselsforhold og hvorledes man vil sikre, at det ikke giver problemer i forhold til omkringboende. Der er tale om udvidelse af produktionen i forhold til den nuværende produktion, og i forhold til de hensyn der tages i forhold til naboer og miljø, vurderes produktionen ikke at give anledning til øgede gener for omkringboende.

Beregningerne er foretaget, så der tages højde for de værst tænkelige emissioner af ammoniak og lugt ved evt. ændringer i staldene. For husdyrbruget er der krav om at anvende den bedst tilgængelige teknik i forhold til at begrænse ammoniakfordampningen. Dette er i lovgivningen omsat til et bestemt krav til mængden af ammoniak, der må komme fra husdyrbruget.

Beregningerne viser, at hverken natur beskyttet efter danske nationale regler eller efter EU-regler, vil modtage mere ammoniak end de grænser, der er sat herfor i lovgivningen. Grænserne er langt fra nået.

A. Oplysninger om ejer og ejerforhold	2
Forord	3
Ikke teknisk resumé	4
B. Oplysninger om husdyrbruget og det ansøgte	7
Tidligere godkendelser	7
Biaktiviteter	7
B.1 Indretning og drift af anlæg mm.....	7
Opbevaring og håndtering af husdyrgødning	9
B.2 Anlægsarbejder, bygningsændringer mm.	10
B.3 Forhold til andre husdyrbrug.....	10
B.4 Beliggenhed og omgivelser	11
Landskabs og planmæssige forhold	12
B.5 Ammoniakemission	14
Natur	14
B.6 Lugtemission	18
B.7 Emissioner og genepåvirkninger	20
Støj.....	20
Rystelser	21
Lys.....	21
Fluer og skadedyr	22
Støv	22
Transport.....	23
Egenkontrol.....	25
Risici og håndtering.....	26
B.8 Affaldsproduktion og ressourceforbrug.....	27
Døde dyr	29
Spildevandsmængde	30
Energiforbrug	31
Vandforbrug	31
Reststoffer.....	32
Foder.....	32
B.9 Valg af BAT	33
B.10 Grænseoverskridende virkninger	34
IE-husdyrbrug	34
C.1 Foranstaltninger ved ophør	34
C.2 Anvendelse af BAT råvarer, energi, vand og management	34
Management	34
BAT energi	36
BAT vand	36

BAT – råvarer.....	36
Samlet BAT-vurdering.....	37
C.3 Ikke teknisk resume af væsentlige alternativer	37
Miljøkonsekvensrapport	38
E.1-a Udformning, dimensioner mm.	38
E.1-b Forventede indvirkning på miljøet	38
Vandmiljø	38
Natur	39
Naboer/lugt.....	39
E.1-c Risiko for ulykker mm.	39
E.1-d Væsentlige alternativer.....	40
E.2 Ikke teknisk resume	40
E.3 Kompetente ekspert	41
F.1-a Husdyrbrugets placering.....	41
F.1-b Fysiske karakteristika	41
F.1-c Energibehov og forbrug	41
F.1-d Reststoffer og emissioner	41
F.2 Rimelige alternativer	41
F.3 Referencescenarie.....	41
F.4.....	42
F.5-a Anlæggelse og tilstedeværelse af husdyrbruget	43
F.5-b Brugen af naturressourcer.....	43
F.5-c Emission af forurenende stoffer.....	43
F.5-d Faren for sundhed, kulturarv og miljø.....	43
F.5-e Kumulation.....	43
F.5-f Indvirkning på klimaet.....	44
F.5-g Anvendte teknologier	44
F.6 Metoder eller beviser	44
F.7 Påtænkte foranstaltninger.....	44
F.8 Større ulykker og katastrofer	44
F.9 Ikke teknisk resume	44
F.10 Referenceliste.....	45
Appendix 1	46

B. Oplysninger om husdyrbruget og det ansøgte

Ansøger søger om at udvide produktionsanlægget. Der søges om at bygge en klimastald på 765 m² og en drægtighedsstald på cirka 650 m². Desuden søges der om fleksibilitet i en eksisterende sektion til smågrise, så det efterfølgende frit kan anvendes til smågrise eller diegivende søer.

Ændringerne betyder at anlægget bliver omfattet af §16a stk. 2.

Tidligere godkendelser

17. juli 2023 – Miljøtilladelse § 16b

10. marts 2025 – tillæg til miljøtilladelse § 16a

Biaktiviteter

Ingen.

B.1 Indretning og drift af anlæg mm.

Produktionsarealet udgør samlet 4078 m² nettoareal til grise. Staldene er indrettet med delvise spaltegulve med fast gulv.

De enkelte staldafsnit er opdelt og opmålt efter om afsnittet er adskilt forureningsmæssigt fra andre afsnit. Herefter er anvendt staldenes nettoareal. Nettoarealerne er beregnet ved at udregne størrelsen på en sti og derefter beregne det samlede stiareal. Denne metode vurderes at give det mest korrekte nettoareal.

Nedenstående skemaer viser nettoarealet i ansøgt, nudrift og 8 års drift. For yderligere udspecificering af produktionsareal se appendix 1

Stalde og produktioner						
Staldnavn	Staldstørrelse (m ²)	Ventilation	Kildehøjde	Produktion	Antal måneder udegående	Produktionsareal (m ²)
Ansøgt drift						
Stald 1	3083	Mekanisk ventilation	6 m	(#816710) Flexgruppe: Søer, diegivende og Smågrise; 25-49 % gulv	0	288
				(#816709) Flexgruppe: Søer og Slagtesvin; 50-75 % fast gulv. Ver.2	0	200
				(#816708) Flexgruppe: Søer og Slagtesvin; 25-49 % fast gulv	0	40
				(#816707) Flexgruppe: Søer, diegivende og Smågrise; 25-49 % gulv	0	144
				(#816706) Søer, diegivende. Kassestier, delvis spaltegulv	0	672
				(#816705) Søer, golde og drægtige. Løsgående, delvis spaltegulv	0	686
				(#816704) Søer, golde og drægtige. Individuel opstaldning, delvis spaltegulv	0	148
Stald 2	1084	Mekanisk ventilation	6 m	(#816712) Smågrise. Toklimastald, delvis spaltegulv	0	496
				(#816711) Søer, golde og drægtige. Løsgående, delvis spaltegulv	0	327
Stald 3	647	Mekanisk ventilation	6 m	(#816714) Søer, golde og drægtige. Løsgående, delvis spaltegulv	0	477
Stald 4	765	Mekanisk ventilation	6 m	(#826598) Smågrise. Toklimastald, delvis spaltegulv	0	600
Sum						4078

Ansøgt drift

Nudrift						
Stald 1	3083	Mekanisk ventilation	6 m	(#816721) Søer, golde og drægtige. Individuel opstaldning, delvis spaltegulv	0	148
				(#816720) Søer, golde og drægtige. Løsgående, delvis spaltegulv	0	686
				(#816719) Søer, diegivende. Kassestier, delvis spaltegulv	0	672
				(#816718) Flexgruppe: Søer, diegivende og Smågrise; 25-49 % gulv	0	144
				(#816717) Flexgruppe: Søer og Slagtesvin; 25-49 % fast gulv	0	40
				(#816716) Flexgruppe: Søer og Slagtesvin; 50-75 % fast gulv. Ver.2	0	200
				(#816715) Smågrise. Toklimastald, delvis spaltegulv	0	288
Stald 2	1084	Mekanisk ventilation	6 m	(#816723) Søer, golde og drægtige. Løsgående, delvis spaltegulv	0	327
				(#816722) Smågrise. Toklimastald, delvis spaltegulv	0	496
Sum					0	3001

Nudrift

8 års drift						
Stald 1	3083	Mekanisk ventilation	6 m	(#827451) Smågrise. Toklimastald, delvis spaltegulv	0	288
				(#827450) Flexgruppe: Søer og Slagtesvin; 50-75 % fast gulv. Ver.2	0	200
				(#827449) Flexgruppe: Søer og Slagtesvin; 25-49 % fast gulv	0	40
				(#827448) Smågrise. Toklimastald, delvis spaltegulv	0	144
				(#827447) Søer, diegivende. Kassestier, delvis spaltegulv	0	672
				(#827446) Søer, golde og drægtige. Løsgående, delvis spaltegulv	0	686
				(#827445) Søer, golde og drægtige. Individuel opstaldning, delvis spaltegulv	0	148
Stald 2	1084	Mekanisk ventilation	6 m	(#827453) Smågrise. Toklimastald, delvis spaltegulv	0	496
				(#827452) Søer, golde og drægtige. Løsgående, delvis spaltegulv	0	327
Sum					0	3001

8 års drift



Situationsplan

Opbevaring og håndtering af husdyrgødning

Gyllebeholderne er etableret således at bund og vægge er tætte, og de kan modstå mekaniske, termiske og kemiske påvirkninger. Gyllebeholdere tømmes regelmæssigt af hensyn til vedligeholdelse og inspektion.

Gyllevognene fyldes med sugestuds. Herved elimineres mulighederne for gyllespild i forbindelse med pumpefejl og påfyldning af gyllevogn. Anvendelse af sugestuds betragtes som den mest miljøforsvarlige måde at fylde gyllevognen.

Samlet vurderes gylleopbevaringen at leve op til BAT.

Der er en samlet opbevaringskapacitet på ejendommen på 7500 m³, som udgøres af 2 gyllebeholder. Det vurderes ud fra normtal 2024, at der under normale forhold produceres ca. 8.600 m³ husdyrgødning på ejendommen, som betyder at der skal være minimum 6.450 m³ opbevaringskapacitet for at leve op til kravet om minimum 9 mdr. opbevaringskapacitet. Der er således på ansøgningstidspunktet tilstrækkelig opbevaringskapacitet på bedriften. Beregning af mængden af husdyrgødning tager udgangspunkt i en produktion på 900 søer og 22000 smågrise. Det skal understreges at dyreholdet er vejledende og hvad der forventes på ansøgningstidspunktet.

Vurdering

Samlet vurderes gylleopbevaringen og håndteringen af gylle at leve op til BAT, herunder følges generel lovgivning på området.

Ligeledes vurderes bygningerne størrelse og indretning at leve op til kravene om hold af søer.

Erhvervsmæssigt nødvendigt

Ændringerne på anlægget følger bedriftens strategi for udvidelse af soholdet. Udvidelsen af landbrugets svineproduktion er nødvendig for at sikre en fortsat bæredygtig og konkurrencedygtig drift under de nuværende markeds- og produktionsvilkår. Svineproduktionen i Danmark er kendetegnet ved høje krav til effektivitet, dyrevelfærd, miljøbeskyttelse og fødevarerikkerhed, hvilket stiller store krav til både teknologi og skala i moderne landbrug.

Udvidelsen er erhvervsmæssigt begrundet i følgende forhold:

1. Økonomisk bæredygtighed
En øget produktion giver mulighed for bedre udnyttelse af staldanlæg, foderanlæg, arbejdskraft og maskinpark, hvilket sænker enhedsomkostningerne og øger rentabiliteten. Det er afgørende for at fastholde en sund økonomi i en branche med svingende markedspriser og international konkurrence.
2. Overholdelse af nye krav
Moderne staldanlæg og produktionssystemer muliggør opfyldelse af skærpede krav til miljøbeskyttelse og dyrevelfærd.
3. En større og mere moderne produktion skaber bedre forudsætninger for at tiltrække kvalificeret arbejdskraft og investere i ny teknologi.
4. Markedsefterspørgsel og eksport
Efterspørgslen efter svinekød og produkter – både nationalt og internationalt – forbliver høj, og en større produktion gør det muligt at levere mere stabilt til aftagere og sikre leverandørkontrakter. Det styrker bedriftens position i værdikæden.
5. Robusthed og risikospredning
En større produktionsenhed giver øget robusthed over for udsving i markedet, sygdomsudbrud og driftsforstyrrelser. Øget kapacitet gør det lettere at tilpasse sig ændrede rammevilkår og markedskrav.

B.2 Anlægsarbejder, bygningsændringer mm.

Der skal etableres to nye stalde i forbindelse med udvidelsen. En klimastald på ca. 765 m² og en drægtighedsstald på ca. 650 m². Derudover søges der om fleksibilitet i en eksisterende klimastald på 288 m². Flexibiliteten gør at der fremover frit kan vælges mellem diegivende søer og smågrise i afsnittet.

Placeringen af bebyggelse fremgår af kortmaterialet i husdyrgodkendelse.dk, samt af ovenstående situationsplan.

B.3 Forhold til andre husdyrbrug

Anlægget er ikke forureningsmæssigt forbundet med andre husdyrbrug. 50 % af geneafstanden til enkelt nabo udgør 92 m, og det er derfor minimumsafstanden på 100 m der afgør om der er forureningsmæssig sammenhæng med andre ejendomme.

Der er langt over 100 m til den nærmeste anden husdyrproduktion, og der er derfor ingen anlæg som den ansøgte produktion potentielt kan være forureningsmæssigt forbundet til. Derfor er der ikke vurderet på om der er teknisk eller driftsmæssig sammenhæng med andre anlæg.

B.4 Beliggenhed og omgivelser

I husdyrgodkendelse.dk er angivet afstande til naboer, skel, vej mm. jf. husdyrlovens §§ 6, 7 og § 8.

Afstande § 6

Område	Afstand	Beskrivelse	Afstandskrav
Eksisterende eller ifølge kommuneplanens fremtidige byzone eller sommerhusområde	700 m	Løgstør	50 m
Område i landzone, der i lokalplan er udlagt til boligformål, blandet bolig og erhvervsformål eller med henblik på beboelse, institutioner, rekreative formål og lign.	703 m	Rekreativt område	50 m
Nabobeboelse	443 m	Øster Ørbækvej 26	50 m

Afstande § 8

Afstandskravene er vurderet i husdyrgodkendelse.dk. Såfremt at afstandskravet ikke er overholdt vil der være en beskrivelse af hvorfor, men i de tilfælde hvor afstandskravene er overholdt vurderes det ikke at være nødvendigt med yderligere beskrivelse.

Nærmeste...	Afstand meter	Afstandskrav	Afstandskrav overholdes	Beskrivelse
Enkelt vandindvindingsanlæg	697	25 m	Ja	
Fælles vandindvindingsanlæg	1417	50 m	Ja	
Vandløb	207	15 m	Ja	
Dræn	Over 15	15 m	Ja	
Sø	207	15 m	Ja	
Privat fælles vej/ offentlig vej	479	15 m	Ja	
Levnedsmiddelvirksomhed	>25	25 m	Ja	
Beboelse på samme ejendom	29	15 m	Ja	
Naboskel	72	30 m	Ja	

Afstandene i § 8 er kun gældende for nye anlæg eller i forbindelse med udvidelser/ændringer, som medfører en forøget forurening.

Nærmeste sårbare natur er ligeledes angivet i husdyrgodkendelse.dk.

Afstande til nærmeste naturområder er følgende:

Naturkategori	Afstand meter	Beskrivelse	§7 afstand overholdt
Kategori 1 natur	1720	Habitat natur	Ja (mindst 10 m)
Kategori 2 natur	1299	Overdrev	Ja (mindst 10 m)

Vurdering

Som det fremgår af ovenstående, er alle afstandskrav i husdyrgodkendelseslovens §§ 6, 7 og 8 overholdt. Det vurderes derfor, at udvidelsen af produktionen kan finde sted uden at medføre en væsentlig påvirkning af det omkringliggende miljø.

Landskabs og planmæssige forhold

Ejendommen er beliggende i et landbrugsområde der i kommuneplanen er udlagt med nedenstående særlige retningslinjer. Der er i øvrigt ingen væsentlige planmæssige forhold.

Området er præget af landbrugsproduktion og naturområder, samt spredt bymæssig bebyggelse.

Anlægget er placeret inden for følgende områder og zoner:

(Kommuneplan)	Ja	Nej
Bevaringsværdige landskaber	x	
Uforstyrrede landskaber		x
Større sammenhængende landskaber		x
Øvrige landskaber		x
Værdifulde Geologiske områder		x
Kystnærhedszonen		x
Værdifulde kulturarvsområder		x
Kulturhistorisk bevaringsværdi	x	
Værdifulde landbrugsområder		x
Store husdyrbrug		x
Økologiske forbindelser		x
Potentielle økologiske forbindelser		x
Naturbeskyttelsesområder		x
Potentielle naturbeskyttelsesområder		x
Natura2000		x
Skovrejsning		x
Lavbundsareal		x
Kirkebyggelinjer		x
Skovbyggelinjer		x
Strand-, Sø- og Å-beskyttelseslinjer		x
Beskyttede sten- og jorddiger		x
Klitfredning		x

Kystnærhedszone	X	
Fund og fortidsminder (Totalliste med både fredede og ikke-fredede. Kun beskyttelseslinjerne indgår i KP. Selve fortidsminderne er en statslig opgave.		X

Vurdering

Anlægget er beliggende i et område der som i kommuneplanen er omfattet af rammerne for bevaringsværdige landskaber og område med kulturhistorisk bevaringsværdi i Vesthimmerlands Kommunes kommuneplan. I forbindelse med udvidelsen af anlægget placeres bygningen i tilknytning til eksisterende bygninger og eksisterende "huller" i det eksisterende byggefelt (røde polygon) mellem staldene og gyllebeholderen fyldes og udnyttes, således at oplevelsen



bygningssammenhæng set ikke kommer til at fremstå væsentligt anderledes end i dag.

Tilbygningen til stald 1 vil muligvis blive synlig fra sydvestlige retninger, men det er en meget lille tilbygning i forhold til staldens øvrige længde. Tilbygning og den nye klimastald opføres i øvrigt i afdæmpede materialer og lignende de eksisterende bygninger. Det vurderes derfor at anlægget samlet set ikke vil være i uoverensstemmelse med kommuneplanens rammer

Derfor vurderes anlægget at leve op til Vesthimmerlands Kommunes kommuneplan.

Anlægget ligger indenfor kystnærhedszonen. Erhvervsmæssigt nødvendigt byggeri kan opføres i kystnærhedszonen når bygningerne opføres i tilknytning til eksisterende anlæg, som er tilfældet i denne ansøgning.

Begge bygninger kan etableres uden at der skal foretages terrænreguleringer udover almindelige afretning på +/- 1 m.

Samlet vurdering

Produktionen overholder alle afstandskrav, og samlet vurderes godkendelsen af anlægget er i god overensstemmelse med Vesthimmerlands Kommunes Kommuneplan.

B.5 Ammoniakemission

Den totale ammoniakemission fra ejendommen udgør 4020 kg N/år, hvilket er en stigning 786 kg N/år i forhold til den tilladte drift og en stigning på 800 kg N/år i forhold til 8-årsdriften.

Natur

Påvirkning af den omkringliggende natur gennem deposition af ammoniak kan i visse tilfælde medføre en væsentlig påvirkning af naturen. Der er dog opstillet en række krav og kriterier for hvornår en påvirkning er væsentlig, og bedriften overholder disse krav til alle særligt sårbare kategori 1 og 2 naturtyper i området.

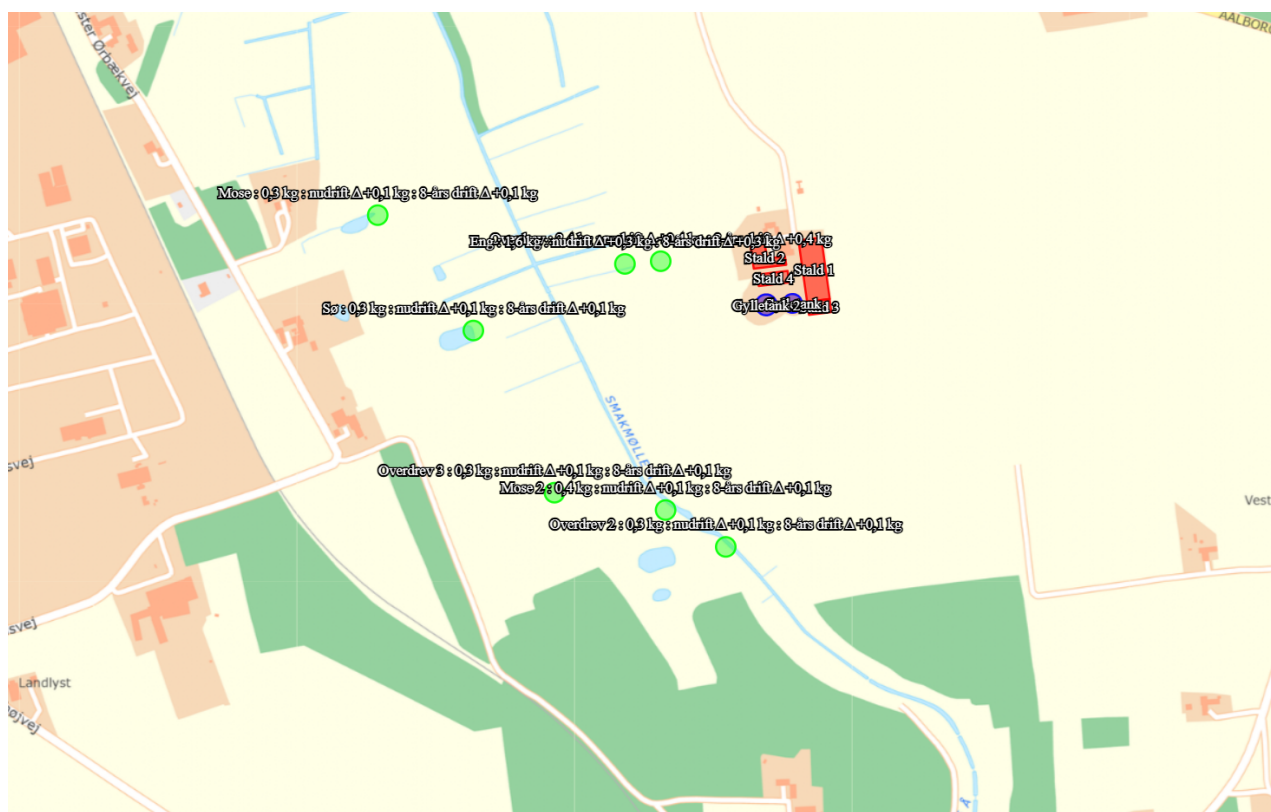
Naturtyper	Fastsat beskyttelsesniveau
Kategori 1. § 7 stk. 1, nr. 1 Ammoniakfølsomme naturtyper (bilag 3 pkt. D), beliggende <i>inden</i> for Natura 2000-område og omfattet af udpegningsgrundlaget og kortlagt, samt heder og overdrev i øvrigt, som er beliggende <i>inden</i> for et Natura 2000-område og omfattet af naturbeskyttelseslovens § 3.	Max. totaldeposition (afhængig af antal husdyrbrug i nærheden* af naturområdet): 0,2 kg N/ha/år ved > 1 husdyrbrug 0,4 kg N/ha/år ved 1 husdyrbrug 0,7 kg N/ha ved 0 husdyrbrug.
Kategori 2. § 7 stk. 1, nr. 2 Ammoniakfølsomme naturtyper (bilag 3 pkt. D) beliggende <i>uden</i> for internationale naturbeskyttelses-områder: Højmoser, lobeliesøer, heder større end 10 ha samt overdrev over 2,5 ha der er omfattet af naturbeskyttelseslovens § 3 .	Max. totaldeposition på 1,0 kg N/ha pr. år.
Kategori 3. Heder, moser og overdrev, som er beskyttet af naturbeskyttelseslovens § 3 men som er beliggende uden for Natura 2000-områder, samt ammoniakfølsomme skove større end 0,5 ha og mere end 20 m brede.	Max. merdeposition på 1,0 kg N/ha pr. år. Kommunen kan tillade en merdeposition, der er større end 1,0 kg N/ha pr. år, men ikke stille krav om mindre merdeposition end 1,0 kg N/ha pr. år.

*Antallet af husdyrbrug i nærheden for kategori 1-natur, opgøres som en summering af:

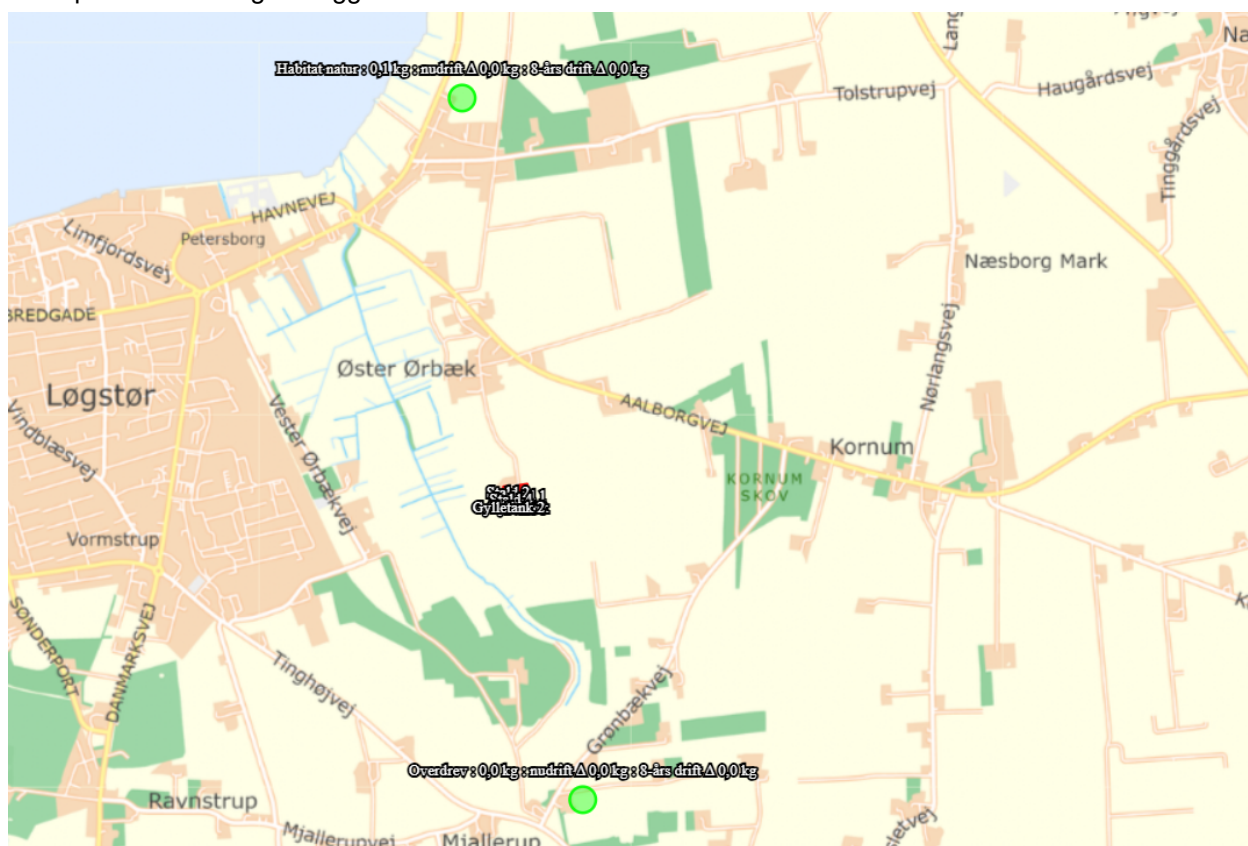
- 1) antallet af husdyrbrug med en emission på mere end 150 kg NH₃-N pr. år inden for 200 m,
- 2) antallet af husdyrbrug med en emission på mere end 450 kg NH₃-N pr. år inden for 200-300 m,
- 3) antallet af husdyrbrug med en emission på mere end 750 kg NH₃-N pr. år inden for 300-500 m,
- 4) antallet af husdyrbrug med en emission på mere end 1.500 kg NH₃-N pr. år inden for 500-1.000 m, og
- 5) antallet af husdyrbrug med en emission på mere end 5.000 kg NH₃-N pr. år inden for 1.000-2.500 m.

Nedenstående skema viser depositionen til de forskellige naturkategorier som totaldeposition (kategori 1 og 2 natur) og som merdeposition (kategori 3 natur). Såfremt bekendtgørelsens afskæringskriterier som angivet i skemaet ovenfor ikke er overholdt vil det enkelte punkt efterfølgende blive beskrevet yderligere og vurderet. Er kriterierne overholdt vil der ikke blive foretaget yderligere vurderinger.

Naturkategori	Kumulation	Totaldeposition Kg N/ha/år	Merdeposition Kg N/ha/år	Vurdering
Kategori 1 natur	0	0,1	-	Nærmeste kategori 1 natur ligger ca. 1,7 km væk. Produktionen medfører deposition i området på 0,1 kg N/ha/år og bekendtgørelsens krav til totaldeposition til kategori 1 natur overholdes. Det vurderes at produktionen ikke medfører en væsentlig påvirkning af området. Kumulation er ligeledes vurderet.
Kategori 2 natur		0,0	-	Nærmeste kategori 2 natur ligger ca. 1,3 km væk. Bekendtgørelsens krav til totaldeposition til kategori 2 natur overholdes. Det vurderes at produktionen ikke medfører en væsentlig påvirkning af området.
Kategori 3 natur		Op til 2,4	Op til 0,4	Nærmeste kategori 3 natur ligger vest for anlægget i form af et overdrev. Merdepositionen set i forhold til 8 års driften udgør 0,4 kg N/ha/år, og bekendtgørelsens afskæringskriterier for kategori 3 natur er dermed overholdt.
Øvrig § 3 natur		Op til 1,6	Op til 0,3	Nærmeste § 3 natur ligger vest for ejendommen i form af en eng. Merdepositionen set i forhold til 8 års driften udgør 0,3 kg N/ha/år.



Naturpunkter omkring anlægget



Kategori 1 og 2 natur

Overdrev mod vest

Umiddelbart vurderet overholder området ikke størrelseskriteriet for at være omfattet af §3 i Naturbeskyttelsesloven.

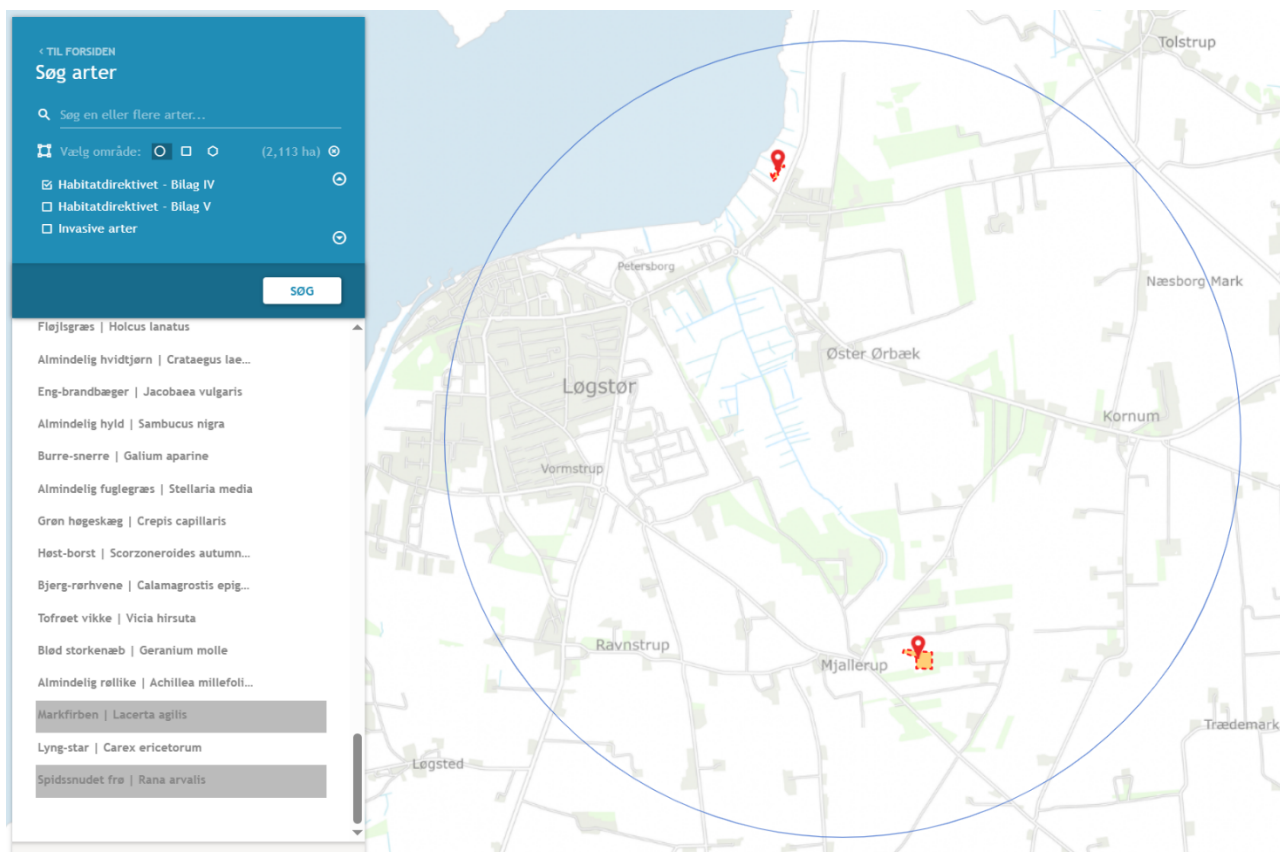
Beskyttede arter

Dyr og planter omfattet af bilag IV kan have levested, fødesøgningsområde eller sporadisk opholdssted på eller omkring bedriften og bedriftens arealer. På baggrund af Faglig Rapport nr. 635, 2007 "Håndbog om dyrearter på habitatdirektivets bilag IV" fra Danmarks Miljøundersøgelser, samt Videnskabelig Rapport nr. 50, 2013 "Overvågning af arter 2004-2011" fra Nationalt Center for Miljø og Energi, vurderes det at følgende bilag IV-arter kan have levested, fødesøgningsområde eller sporadisk opholdssted på eller omkring bedriften og udbringningsarealerne.

Navn	Registreret forekomst	Udbredelsesområde
Odder		X
Markfirben	X	
Stor vandsalamander		X
Spidssnudet frø	X	
Arter af flagermus		X
Ulv		X

Arter der kan have levested, fødesøgningsområde eller sporadisk opholdssted omkring anlægget.

En søgning i Danmarks Naturdatabase viser følgende bilag IV arter i området.



Det nærmeste område hvor der er registreret bilag IV-arter (springfrø og markfirben) ligger i en afstand af 1,5-1,8 km nord og syd for anlægget. Området påvirkes med op til 0,1 kg N/ha/år fra

anlægget og der er ingen merdeposition. Der sker ingen væsentlig ændring i påvirkningen af området.

Der er i området ikke registreret flagermusarter. Det er dog sandsynligt at der findes flagermus i området. I forbindelse med udvidelsen af anlægget bliver der ikke nedrevet bygninger, og der bliver ikke ændret eksisterende læhegn. Gamle landbrugsbygninger kan potentielt være levested for flagermus og læhegn og bevoksninger kan være leve og fourageringsteder for flagermus. Der er i området mange læhegn og ledelinjer i øvrigt og det vurderes at udvidelserne af produktionsbygningerne ikke vil medføre væsentlige ændringer for evt. flagermus.

Danmark har jf. Biodiversitetskonventionen forpligtet sig til at standse tabet af biologisk mangfoldighed. Arter, som er forsvundet fra Danmark eller truet af udryddelse er registreret som sådan på Den danske Rødliste.

Vurdering

Ejendommen overholder alle afskæringskriterier i bekendtgørelsen i forhold til kategori 1, 2 og 3 natur og det vurderes, jf. forarbejderne til udarbejdelse af afskæringskriterier, at produktionen ikke medfører en påvirkning af den omkringliggende kategori 1, 2 og 3 natur.

I forhold til øvrig § 3 natur er depositionen under afskæringskriteriet på 1 kg N/ha/år, og det konkluderes at der ikke sker en påvirkning der vil medføre en ændringen af tilstanden af § 3 natur.

Ligeledes gælder, at det er vurderet at produktionen ikke vil medføre en påvirkning af beskyttede arter. Der er ingen eller minimal påvirkning af de registrerede leveområder for bilag IV arter. Derfor vurderes eventuel tilstedeværelsen af bilag IV arter omkring ejendommen at være foreneligt med den produktion der er på ejendommen og det forhold at der gives en tilladelse til ændringer på ejendommen vil ikke medføre en øget påvirkning af arterne.

B.6 Lugtemission

Enhver husdyrproduktion giver anledning til lugt inden for de nærmeste omgivelser. Hvor stort et område der påvirkes af lugt, afhænger af hvor stort produktionsareal der er på ejendommen og hvilken type dyr der er tale om. Desuden spiller vindretning, terræn- og beplantningsforhold ind. Lugt stammer primært fra stalden. Desuden kan lugt forekomme i forbindelse med arbejde med husdyrgødning og udbringning heraf.

Lugtemissionen i nudrift og ansøgt drift er beregnet i IT-ansøgningssystemet www.husdyrgodkendelse.dk. og er angivet i skemaet herunder:




	Lugt (LE/s)	Lugt (OU/s)	Faktisk lugt (LE/s)	Faktisk lugt (OU/s)
Nudrift	23887	46168	23887	46168
Ansøgt drift	33901	62155	33901	62155
Forskel	10014	15987	10014	15987

Som angivet i tabellen er der stiger emissionen af lugt fra produktionen i forbindelse med godkendelsen.

Lugtemission i Odour Units (OU) beregnes med OML-modellen og i Lugt Enheder (LE) med FMK-modellen. Begge modeller beregner spredningen af lugtemissionen fra husdyrbruget på grundlag af produktionsarealets størrelse og lugtemissionsfaktorerne for den eller de pågældende dyretyper og staldsystemer fastsat i hhv. OU og LE, jf. husdyrgodkendelsesbekendtgørelsens bilag 3, B. Faktisk lugt er den beregnede lugtafgivelse til omgivelserne, efter at eventuelle teknologier til reduktion af lugtemission er inkluderet i beregningerne.

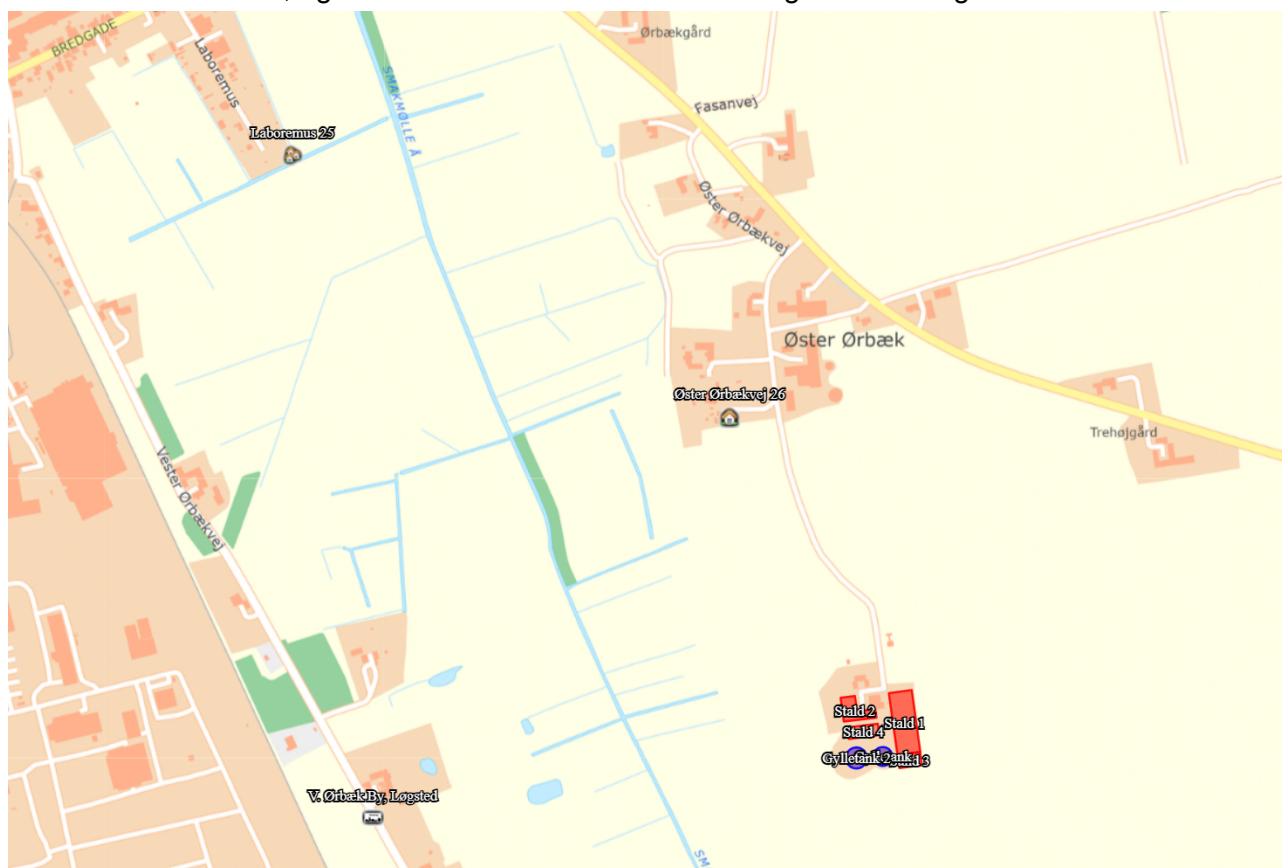
Der er ligeledes foretaget beregninger af lugtpåvirkningen til husdyrbrugets nærmeste naboer i www.husdyrgodkendelse.dk. Den beregnede geneafstand for områdetyperne nabobeboelse, byzone og samlet bebyggelse fremgår af nedenstående tabel:

Samlet resultat af lugtberegning ? i

Bebyggelse	Kumulation	Model	Ukorrigeret geneafstand (m)	Korrigeret geneafstand (m)	Vægtet gennemsnitsafstand (m)	Genekriterie overholdt	
 Øster Ørbækvej 26	0	FMK	184,1	184,1	506	Ja	▼
 Laboremus 25	0	NY	390,4	390,4	1205,8	Ja	▼
 V. Ørbæk By, Løgstød	0	FMK	582,2	582,2	763,9	Ja	▼

Kumulation

I forhold til naboer gælder ligeledes et kumulationsprincip, hvor kravene skærpes såfremt der ligger andre produktioner med en ammoniakemission over 750 kg indenfor en afstand af 100 meter fra enkeltliggende naboer eller 300 meter fra samlet bebyggelse eller byzone. Afstanden regnes til et vægtet tyngdepunkt ved de andre produktioner. Der ligger ikke andre produktioner indenfor ovennævnte afstande, og kumulationen er derfor ikke inddraget i vurderingerne.



Naboer

Boligerne på ejendomme med landbrugspligt er ikke omfattet af det generelle beskyttelsesniveau. Dette samme gælder boliger ejet af ansøger.

Vurdering

Produktionen overholder bekendtgørelsens lugtgenekrav, og dermed vil der ikke medføre en belastning af området, udover hvad der kan accepteres eller hvad der opleves ved nudrift.

B.7 Emissioner og genepåvirkninger

Støj

Støjgener fra et landbrug med grise kan komme fra flere kilder, og de kan have betydelig indflydelse på både dyrevelfærd og omgivelserne. De primære støjklender er:

1. **Lyde fra grisene:** Grise kommunikerer ofte med hinanden gennem grynt, skrig og andre lyde. Disse lyde kan skabe en konstant baggrundsstøj i landbrugsområdet.
2. **Maskiner:** Landbruget anvender forskellige maskiner som foderautomater, ventilationssystemer og landbrugsmaskiner, der genererer støj under drift. Det kan omfatte traktorer og andre redskaber, der bruges i forbindelse med driften.
3. **Transport:** Støj fra transport af grise til og fra anlægget, herunder lastbiler og andre køretøjer, kan bidrage til støjbelastningen.
4. **Behandling og fodring:** Lyd fra aktiviteter som fodring, rengøring og behandling af dyrene kan også være en kilde til støj.
5. **Bygninger:** Støjen kan også forstærkes af de bygninger, hvor grisene holdes. Dårligt isolerede vægge kan lade lydene slippe ud og påvirke nærliggende beboelser.

Støjgener fra grisehold kan have sundhedsmæssige konsekvenser for både dyr og mennesker, herunder stress og generel utilfredshed. Det er derfor vigtigt at overveje støjreducerende foranstaltninger, såsom bedre isolering af bygninger, brug af moderne teknologi og planlægning af landbrugsaktiviteter for at minimere støjbelastningen.

Driftsperiode for støjklender

Det tilstræbes, at støjende aktiviteter afholdes i tidsrummet 7-18. Dog med undtagelse af den periodevise markdrift, hvor virksomheden er afhængig af vejret.

I forbindelse med fodring vil der kunne være støj fra ejendommen. Fodring foregår typisk i perioden 7-18 på hverdage og foderanlægget er afskærmet mod omgivelserne af bygninger.

Ventilationen er stort set altid i drift, da det er nødvendigt i forhold til indeklimaet i staldene. Ventilationen renholdes for både at reducere elforbruget og for at reducere støj.

For så vidt angår støj fra landbrugsmaskiner vil der dagligt forekomme kørsel, samt jævnlig transporter med lastbil. Herudover vil der forekomme sæsonbetonet kørsel ved gylleudbringning og markarbejde.

Tiltag mod støjklender

Støj søges generelt dæmpet ved valg af støjsvag teknologi og afskærmning, bl.a. opbevares alt foder i siloer inden i bygninger. Endvidere søges al unødigt tomgangskørsel undgået.

Vurdering

Det vurderes at ejendommens samlede støjbidrag, angivet som det ækvivalente, korrigerede støjniveau i dB(A) i punkter 1,5 m over terræn, målt eller beregnet ved nærmeste beboelses opholdsareal, ikke overskrider Miljøstyrelsens vejledende grænseværdier for støj, og den ansøgte drift af ejendommen kan ske uden væsentlig gene for omkringboende. Der er i øvrigt god afstand til nærmeste naboer, hvilket betyder at der ikke vil være væsentlig støj ved naboerne.

Rystelser

Virksomhedens bidrag til niveauet for vibrationsniveauet (dB re 10⁻⁶ m/s²) målt som det maksimale KB-vægtede accelerationsniveau med tidsvægtning S må ikke overstige værdierne i Lavfrekvent støj, infralyd og vibrationer i eksternt miljø Orientering fra Miljøstyrelsen, nr. 9 1997,

Anvendelse	Tidspunkt	Vægtet accelerationsniveau L _{aw} i dB
Boliger i boligområder (hele døgnet)	Hele døgnet	75
Boliger i blandet bolig/erhvervsområde	18-7	75
Børneinstitutioner og lignende	I åbningstiden	75
Boliger i blandet bolig/erhvervsområde	7-18	80
Kontorer, undervisningslokaler og lignende	Hele døgnet	80
Erhvervsbebyggelse	Hele døgnet	85
Kontorer og tilsvarende lokaler i erhvervsbebyggelse, hvor der foregår følsomme aktiviteter	Hele døgnet	80

Anvendelse	Tidspunkt	A-vægtet lydtryksniveau (10-160 Hz), dB	G-vægtet lydtryksniveau dB
Beboelsesrum, herunder børneinstitutioner og lignende	18-7	20	85
	7-18	25	85
Kontorer, undervisningslokaler, og lignende støjfølsomme rum	Hele døgnet	30	85
Erhvervsbebyggelse	Hele døgnet	35	90

Brug af maskiner i landbruget kan i nogle tilfælde give anledning til vibrationsgener. Dette vil typisk være rystelser maskinføreren udsættes for, fremfor rystelser der giver gener for det omgivende miljø. Denne type rystelser er en arbejdsmiljøfaktor og vurderingen af dette forhold indgår i arbejdspladsvurderingen (APV) og behandles ikke nærmere her.

Vurdering

I forbindelse med transporter kan der muligvis være vibrationer fra køretøjerne. Dette vil dog ikke være i et omfang der overstiger, hvad der almindeligvis må forventes fra kørsler på landets veje. Der er ingen nabo tæt på anlægget, men langs med indkørslen til anlægget ligger der flere beboelser. Der er naturligvis opmærksomhed på at køre efter forholdene og tage hensyn til beboelserne langs med tilkørselsvejen til anlægget. Rystelser fra ejendommen eller transporter i forbindelse med driften af denne forventes derfor ikke at give gener for omgivelserne, og det vurderes at grænseværdierne overholdes til alle områder nævnt i ovenstående tabeller.

Lys

Lysforhold

På ejendommen opsættes ikke projektører eller lignende kraftig udendørs belysning. Der er vinduer i staldbygningerne, hvorfra der kan opstå lysudfald.

Forurenings- og genebegrænsende foranstaltninger

Lyset vil udelukkende være tændt på det niveau som enten er foreskrevet af anden lovgivning eller i det omfang det er nødvendigt i forbindelse med ophold i staldene.

Udendørsbelysning vil være tilkoblet bevægelsessensorer eller automatisk slukning.

Vurdering

Det ansøgte projekt vil medføre mere belysning end i nudriften. Med de hensyn der tages i forhold til lys forventes det ikke, at ejendommens belysning vil påvirke omgivelserne i negativ retning.

Fluer og skadedyr

Skadedyr

Generel bekæmpelse af skadedyr

I tilfælde af skadedyrsangreb vil der blive iværksat bekæmpelse af skadedyr foretages efter Aarhus Universitet, Institut for Agroøkologi fastsatte retningslinjer.

Fluegener

Kemisk fluebekæmpelse foretages efter Aarhus Universitet, Institut for Agroøkologi fastsatte retningslinjer. Hvis der opstår fluegener, anvendes der rovfluer evt. kombineret med kemisk bekæmpelse.

Rottebekæmpelse

Bekæmpelse af rotter foretages efter gældende lovgivning. Der anvendes privat rottebekæmpelse. Strategi vedr. bekæmpelsen aftales løbende med rottefængerens. Der er på ansøgningstidspunktet aftale med privat bekæmpelsesfirma.

Vurdering

Det vurderes, at der med ovenstående udføres en effektiv og tilfredsstillende flue- og skadedyrsbekæmpelse.

Støv

I forbindelse med levering af tilskudsfoder kan der opstå støvgener, hvilket dog oftest er af begrænset karakter. Udfodring i sig selv vil ikke forårsage væsentlige støvgener.

Tilskudsfoder blæses ind i fodersiloer som er placeret inde i foderladen. Alt håndtering af foder foregår inde i staldene og er derfor afskærmet fra omgivelserne.

Ved beboelser langs grusveje er der ved transport med gylle megen opmærksomhed rettet mod disse. Der køres efter forholdene.

Forurenings- og genebegrænsende foranstaltninger

Der vil i det daglige være fokus på at minimere støvgener udenfor husdyrbruget, og i forbindelse med færdsel på ikke befæstede veje, vil der være særligt fokus omkring ejendomme beliggende nær ved vejene.

Fodersiloerne er monteret med støvcycloner som reducere støv til omgivelserne.

Støv genereret af grisene, bl.a. hår og hud, begrænses ved at anvendes overbrusning.

Vurdering

På baggrund af afstanden til de umiddelbare naboer og det faktum at der ikke ligger naboer op ad ikke befæstede veje omkring anlægget, samt husdyrbrugets fokus på minimering af støvgener i forbindelse med foderopbevaring og håndtering samt transporter, vurderes det, at det ansøgte, ikke vil medføre væsentlige gener for omgivelserne som følge af støv.

Transport

Transporter	Før godkendelse	Efter godkendelse
	Antal/ år	Antal/ År
Levering af tilskudsfoder	78	90
Levering af Søer	26	26
Smågrise	52	52
Afhentning slagtesøer	26	26
Afhentning af døde dyr	104	104
Udbringning husdyrgødning - gylle	381	430
Affald	26	26
Diverse	20	20
Olie	12	12
Transporter i alt	725	786

Vurdering af transportveje til og fra ejendommen

Alt transport til og fra ejendommen med direkte adgang til den offentlige vej Øster Ørbækvej. Langs med Øster Ørbækvej findes flere andre beboelser, og der ligger flere beboelser umiddelbart ved ejendommens ind og udkørsler. Der kan forekomme gyllekørsel mm. langs andre veje, hvor der ligger beboelser, og her vil der være opmærksomhed omkring transporten, hvilket omfatter henstillinger til maskinstation om at reducere fart og om at udvise generelt hensyn til naboer.



Interne transportveje

Størstedelen af transporterne er med gylle, foder og afhentning af dyr. Samlet set forventes der en stigning i antallet af transporter med det ansøgte projekt.

Transporterne forventes hovedsageligt at foregå på hverdage inden for normal arbejdstid, dvs. kl. 7-18, men kan til tider foregå i aften- og nattetimerne. Transport til og fra husdyrbruget vil altid foregå ved hensynsfuld kørsel. Derudover tilstræbes, at al tung transport gennemføres på hverdage inden for normal arbejdstid.

I højsæsonen for gyllekørsel kan der køres uden for normal arbejdstid, men dette vil foregå under hensyntagen til naboernes nattesøvn, så kørsel tæt på naboerne så vidt muligt ikke foregår senere end kl. 22 eller tidligere end kl. 6 på hverdage og ikke senere end kl. 23 og tidligere end kl. 8 i weekender og på helligdage.

Vurdering

Ved miljøgodkendelse af husdyrbrug er det muligt at regulere trafik internt på bedriften og ved ind- og udkørsel. Det gælder hvis trafikken giver anledning til gener for naboer tæt på ejendommen, eller f.eks. hvis oversigtsforholdene ved udkørsel til offentlig vej vurderes, at kunne give anledning til farlige situationer for trafikken.

Der kan ikke stilles vilkår til trafik på offentlig vej, som lovligt kan anvendes til kørsel med den type køretøjer, der anvendes til drift af husdyrbrug. Her er det vejmyndighedernes vurdering om der er et generelt problem, som skal tages hånd om. Det kunne f.eks. være vejens bæreevne, der ikke kan holde til særligt tunge køretøjer. Natur- og Miljøklagenævnet har i en tidligere klagesag fastslået: ”Spørgsmål om f.eks. belastning af det lokale vejnet reguleres ikke ved

husdyrbrugloven, men af den relevante vejlovgivning, og afgøres af relevante vejmyndigheder. Færdsel på offentlig vej reguleres i øvrigt af færdselsloven og håndhæves af politiet.”

Der er tale om gode til- og frakørselsforhold til ejendommen og det vurderes på den baggrund, at transporter til og fra ejendommen ikke medfører væsentligt gener for de omkringboende.

Egenkontrol

Egenkontrol er en vigtig metode til at sikre dyrevelfærd, fødevarer sikkerhed, og overholdelse af lovgivningen. Her er egenkontrol for anlægget:

1. **Dokumentation af dyrehold:**
 - Holder journaler over medicinadministration og vaccinationsprogrammer.
2. **Sundhedsovervågning:**
 - Gennemfører regelmæssige sundhedstjek af grisene for at identificere sygdomme eller skader tidligt.
 - Overvågning af symptomatologi for at opdage potentielle udbrud af sygdomme.
3. **Hygiejne- og sanitetstiltag:**
 - Grundig rengørings- og desinfektionsplan for stalde og udstyr.
 - Sørger for, at personalet er trænet i hygiejnepraksis for at reducere risikoen for smitte.
4. **Foder- og vandkvalitet:**
 - Overvåger kvaliteten af foder og vand.
 - Sørger for, at foder og vand er tilgængeligt i tilstrækkelige mængder for at sikre dyrenes sundhed.
5. **Miljøovervågning:**
 - Overvågning af temperatur, luftkvalitet og støjniveau i staldmiljøet.
 - Regelmæssige inspektioner af staldforhold kan hjælpe med at identificere behov for forbedringer.
6. **Træning og uddannelse af personale:**
 - Uddanner medarbejdere i dyrevelfærd, sundhedsforanstaltninger og korrekt håndtering af grisene.
 - Gennemfører regelmæssige opdateringer og træningskurser for at holde personalet informeret om bedste praksis.
7. **Beredskabsplan**
 - Udarbejdet beredskabsplan for sygdomsudbrud eller uforudsete hændelser.
 - Etabler et klart kommunikationssystem til rapportering af usædvanlige hændelser.
8. **Evaluering og rapportering:**
 - Gennemfører regelmæssige interne audits for at vurdere effektiviteten af egenkontrollsystemet.
 - Udarbejder rapporter om fundne problemer, iværksatte foranstaltninger og resultaterne.
9. **Gyllebeholder**
 - Logbog for flydelag.
10. **Gyllekøling**
 - Der skal indgås en skriftlig aftale med en godkendt montør med VPO-certifikat eller tilsvarende certificering om kontrol og service af gyllekølingsanlægget mindst én gang årligt. Den årlige kontrol skal som minimum bestå af følgende: - afprøvning og funktionssikring af trykovervågningssystemet, alarmen samt sikkerhedsanordningen, kontrol af kølekredsens ydelse, aflæsning og registrering af driftstimer.
 - Enhver form for driftsstop skal noteres i logbog med angivelse af årsag og varighed. Tilsynsmyndigheden skal underrettes ved driftsstop, der har en varighed på mere end _____ dage/uger.
 - Registreringen fra datalogger, logbogen, den skriftlige kontrolaftale, de årlige kontrolrapporter samt øvrige servicereporter, skal opbevares på husdyrbruget i mindst fem år og forevises på tilsynsmyndighedens forlangende.

Med ovenstående er der redegjort for, at der er fokus på management og egenkontrol på ejendommen. Ved at registrere og iagttage daglige rutiner og forbrug, kan eventuelle uhensigtsmæssige forhold identificeres og afhjælpes. Det vurderes samlet set at driften af husdyrbruget på adressen inkl. egenkontrol og management lever op til lovens krav. Driften af husdyrbruget forventes derfor samlet set ikke at medføre en væsentlig negativ virkning på miljøet

Risici og håndtering

1. Risici ved opbevaring og håndtering af gylle

- Gylleudslip ved tankbrud, overløb eller uheld ved pumpning kan forurene vandløb, søer og grundvand.
- Metan- og svovlbrinteudvikling i gylletanke udgør en eksplosions- og kvælningsfare, særligt ved utilstrækkelig ventilation.
- Fejl under udbringning af gylle kan føre til utilsigtet spredning til beskyttede naturområder eller vandløb.

2. Brandfare

- Elektriske installationer og varmekilder i staldbygninger kan forårsage brande, især i kombination med støv og organiske materialer.
- Brand i halm eller foder ved selvantændelse, dårlige opbevaringsforhold eller varmgang.
- Mangelfuld brandsikring, herunder manglende brandsektionering eller automatisk brandalarmering.

3. Håndtering af medicin og kemikalier

- Fejldosering af medicin kan skade dyrevelfærd eller føre til reststoffer i kød.
- Spild af desinfektionsmidler og rengøringskemikalier kan forurene jord og vand eller skade arbejdsmiljøet.
- Forkert opbevaring af kemikalier kan medføre forgiftningsfare for både mennesker og dyr.

4. Risiko for smitte og sygdomsudbrud

- Sygdomsudbrud som afrikansk svinepest eller salmonella kan have store økonomiske og dyrevelfærdsmæssige konsekvenser.
- Fejl i smitteforebyggelse (biosikkerhed) – fx ved uvedkommendes adgang eller dårlig rengøring – øger risikoen for infektioner.

5. Arbejdsmiljørelaterede risici

- Skader ved håndtering af dyr, især ved flytning af store svin, kan føre til alvorlige arbejdsulykker.
- Lange arbejdsdage, fysisk belastning og støj udgør en risiko for slid og stress hos ansatte.
- Ulykker med maskiner og udstyr (fx fodringsanlæg, ventilationssystemer, gyllepumper) er en væsentlig risikofaktor.

6. Bygningsmæssige forhold og tekniske fejl

- Nedstyrtning af tagkonstruktioner, særligt ved snebelastning eller mangelfuld vedligeholdelse.
- Ventilationssvigt kan føre til iltmangel og dødelighed blandt dyrene.
- Fejl på foder- og vandingsanlæg kan medføre mistrivsel eller dødelighed i besætningen.

7. Miljørisici ved ekstreme vejrforhold

- Skybrud og oversvømmelse kan føre til overfyldte gylletanke eller erosion omkring anlægget.
- Tørke og varmebølger kan medføre dårlig ventilation og varmebelastning hos grisene.

Skema med oversigt over konsekvens og afværgeforanstaltninger

Risikotype	Sandsynlighed	Konsekvens	Afværgeforanstaltninger
Gylleudslip	Moderat	Høj – forurening af jord og vand	Regelmæssig kontrol af gylletanke og sikker udbringning

Brand i staldbygning	Lav	Meget høj – dyretab og bygningsskader	Installering af brandalarmer og elektrisk eftersyn
Fejldosering af medicin	Moderat	Moderat – dyrevelfærd og fødevarerikkerhed	Uddannelse i korrekt medicinbehandling og opbevaring
Sygdomsudbrud (fx afrikansk svinepest)	Lav	Meget høj – hele besætninger kan aflives	Høj biosikkerhed og adgangsrestriktioner
Skader ved håndtering af dyr	Høj	Moderat – arbejdsskader	Træning i sikker dyrehåndtering
Ventilationssvigt	Moderat	Høj – kvælning og dyredødelighed	Automatisk overvågning og nødventilation
Skybrud og oversvømmelse	Stigende	Moderat – risiko for gylleoverløb og erosion	Opmærksomhed omkring erosion, dræn og beredskab ved varsling

Vurdering

Med ovenstående fokuspunkter, konsekvensberegninger og afværgeforanstaltninger, vurderes det at der er fokus på potentielle risici og der er foretaget tilstrækkelige overvejelser i relation til at begrænse potentielle skader for miljø, dyr og mennesker.

B.8 Affaldsproduktion og ressourceforbrug

Der forventes en affaldsproduktion der er proportionel med virksomhedens størrelse og type.

Affaldshierarkiet, jf. § 6 b i lov om miljøbeskyttelse, iagttages. Det betyder, at beskrivelsen skal illustrere, hvordan affaldshåndteringen på husdyrbruget lever op til affaldshierarkiet jf.

Miljøbeskyttelseslovens § 6 b. Heraf fremgår det at affaldsforebyggelse og -håndtering skal ske i overensstemmelse med følgende affaldshierarki:

- 1) Affaldsforebyggelse.
- 2) Forberedelse med henblik på genbrug.
- 3) Genanvendelse.
- 4) Anden nyttiggørelse.
- 5) Bortskaffelse.

Husdyrbruget skal sortere sit affald og sikre, at mest muligt affald bliver sorteret fra til genbrug, genanvendelse og anden endelig materialenyttiggørelse. Affald som ikke kan genanvendes skal håndteres som forbrændingseget, deponeringseget eller farligt affald i henhold til Vesthimmerlands Kommunes regulativ for erhvervsaffald.

Husdyrbruget skal håndtere sit affald efter reglerne i affaldsbekendtgørelsens og affaldsaktørbekendtgørelsen. Det betyder, at husdyrbruget skal sortere deres erhvervsaffald og aflevere det til en godkendt affaldsmottager med henblik på genbrug, genanvendelse eller anvendelse til anden endelig materialenyttiggørelse.

Ifølge affaldsbekendtgørelsen defineres erhvervsaffald egnet til materialenyttiggørelse som værende:

- Glasaffald
- Metalaffald
- Plastaffald
- Papiraffald
- Papaffald

- Træaffald
- Genanvendeligt farligt affald, herunder batterier og elektronik
- Genanvendeligt PVC-affald
- Andet affald, der er egnet til materialenyttiggørelse, fx byggeaffald og have-/parkaffald.

Husdyrbruget skal sikre en høj reel genanvendelse af affaldet og skal på anmodning fra kommunen kunne dokumentere, at affaldet bliver leveret til et godkendt affaldshåndteringsanlæg, som sikrer, at de enkelte affaldsfraktioner reelt bliver forberedt med henblik på genbrug eller genanvendt. Dokumentationen kan være fra behandlingsanlægget.

Virksomheder kan aflevere affaldet til:

- Et genanvendelsesanlæg eller et anlæg, som forbereder affald til genbrug, der er registreret i Affaldsregistret.
- En indsamlingsvirksomhed, der er registreret i Affaldsregistret.
- En virksomhed, som kan undlade at lade sig registrere efter bekendtgørelse om Affaldsregistret og om godkendelse som indsamlingsvirksomhed.
- Et kommunalt behandlingsanlæg, der er registreret i Affaldsregistret.
- En kommunal genbrugsplads eller en kommunal ordning efter § 11.
- En frivillig tilbagetagingsordning, jf. bekendtgørelse om affald.

Det vurderes, at husdyrbruget kan producere farligt affald, herunder for eksempel:

- Oliefiltre
- Batterier
- Spildolie
- Spraydåser
- Kanyler
- Kemikalierester
- Rester af kunstgødning
- Giftrester (også rottegift)
- Medicinrester
- Lysstofrør

Opbevaring af farligt affald kan udgøre en miljørisiko.

Vurdering

Ejendommen er omfattet af § 16a og er derfor omfattet af miljøministeriets affaldsregulering og Vesthimmerlands Kommunes til enhver tid gældende affaldsregulativ for erhvervsaffald. Husdyrbruget skal derfor også være tilknyttet kommunens ordning for håndtering af farligt affald eller have aftale med en anden godkendt indsamler eller behandlingsanlæg, såfremt der opstår farligt affald på husdyrbruget.

Affaldsmængder

Nedenstående angiver anslåede og forventede mængder af affald årligt.

Fast affald

Affaldstype	Opbevaringssted	Transportør	Modtageanlæg	Mængder pr. år
Olie- og kemikalieaffald:				
Spildolie	Maskinhus	Godkendt	Godkendt anlæg	50
Olietromle	Maskinhus	Godkendt	Godkendt anlæg	2
Kanyler i særlig beholder			Kommunal modtagestation	
Fast affald:				
Tom emballage (papir)	Maskinhus	Egen	Kommunal modtagestation	25
Tom emballage (plast)	Maskinhus	Egen	Kommunal modtagestation	50
Tom emballage (pap)	Maskinhus	Egen	Kommunal modtagestation	50
Bigbags af PE-plast	Maskinhus	Egen	Kommunal modtagestation	100
Lysstofrør og elsparepærer		Egen	Kommunal modtagestation	
Jern og metal	Intet fast	Produkthandler	Produkthandler	varierer
Rest efter sortering	Maskinhus	Egen	Kommunal modtagestation	200
Glas	Maskinhus	Egen	Kommunal modtagestation	

Vurdering

Det vurderes at ejendommen lever op til affaldshierakiet og til affaldsregulativerne for Vesthimmerlands Kommune.

Døde dyr

Døde dyr overdækkes med kadaverkappe indtil de afhentes af destruktionsanstalt, DAKA. Afhentning sker løbende. Animalsk affald opbevares så der ikke opstår uhygiejniske forhold, indtil afhentning til autoriseret destruktionsanstalt. Døde dyr opbevares på en plads nord for anlægget.



Kemikalier generelt

Eventuel opbevaring af brugte sprøjter vil ske i kanyleboks og bortskaffes i overensstemmelse med kommunens affaldsregulativ.

Pesticider

Pesticider opbevares i henhold til gældende lovgivning. De opbevares i et aflukket rum i maskinhuset.

Oliekemikalier

I maskinhuset opbevares olie og øvrige oliekemikalier. Alle olieholdige materialer opbevares på fast gulv og der er ingen afløb. Der er materiale til opsugning af spild.

Der er en 4000 l olietank på anlægget som er placeret udendørs på fastbund.

Spildevandsmængde

Spildevandstyper	m³ /år efter godkendelse 9	Afledes til	Renseforanstaltning
Rengøringsvand, drikkevandsspild mv.	1000 m ³	Gyllebeholder	Ingen
Sanitært spildevand	200 m ³	Nedsivning	Septiktank

Beskrivelse af spildevandstilledning

1000 m³/år spildevand tilledes gyllebeholder med flydende husdyrgødning i forbindelse med godkendelsen.

Beskrivelse af spildevandsafledning

Rengøringsvand ledes fra stald til gyllebeholder.

Sanitært spildevand ledes til septik tank.

Tagvandet opsamles og ledes til faskiner.



Afløbsplan

Energiforbrug

Energi

Type	Forbrug nudrift	Forbrug ansøgt
Elforbrug	200.000 kwh	230.000 kwh
Dieselolie	50.000 l	40.000 l

Elforbruget på husdyrbruget går primært til belysning og drift af teknisk udstyr.

Energibesparende foranstaltninger:
Der anvendes frekvensstyret ventilation med multistep.

Vurdering
Elforbruget vurderes at være på et rimeligt niveau for en produktion af den ansøgte størrelse.

Vandforbrug

Vand

Type	Forbrug nudrift	Forbrug ansøgt
Årligt forbrug af drikkevand	7000 m ³	8500 m ³
Årligt forbrug af vaskevand til vask af stalde	700 m ³	1000 m ³

Bedriften forsynes vand fra Løgstør vandværk. Der forventes en stigning i vandforbruget i forbindelse med godkendelsen. Vandforbruget i ansøgt drift er anslået ud fra normtal.

Vandbesparende foranstaltninger

Drikkevandsinstallationerne på bedriften efterses og rengøres jævnligt med henblik på at undgå spild.

Eventuelle lækager i systemet identificeres straks og repareres hurtigst muligt.

Vurdering

Vandforbruget forventes at følge normforbruget, og vurderes at være indenfor hvad der kan forventes af en produktion i den størrelse.

Reststoffer

Udbringning af husdyrgødning bliver foretaget efter de gældende generelle regler ift. indhold af fosfor og kvælstof. Gyllen vil i øvrigt indeholde vand og fodersplid mm. Disse forhold er der i de generelle regler taget højde for og det vurderes derfor at udbringningen af gylle lever op til disse generelle regler.

Foder

Der anvendes færdigblandet foder. Færdigblandet foder leveres til fodersiloer. Der udfodres 2-4 gange pr. dag.

Der sikres effektiv fodring gennem foderets sammensætning og løbende foderkontroller, således at fodringen stemmer overens med dyrenes behov. Derudover er sundhedsstyring vigtig for en effektiv produktion med lavest mulige forbrug af foder- og hjælpestoffer.

Der sikres effektiv fodring gennem foderets sammensætning og løbende foderkontroller, således at fodringen stemmer overens med dyrenes behov. Derudover er sundhedsstyring vigtig for en effektiv produktion med lavest muligt forbrug af foder- og hjælpestoffer. Der tilsættes fytase til foderet. Fytase medfører en bedre optagelse af fosfor fra foderet og dermed mindre fosfor i gyllen.

Der er på bedriften stor opmærksomhed mod at minimere anvendelsen af råvarer i produktionen. Derfor anvendes der fasefodring og der laves E-kontrol minimum en gang i kvartalet, for derigennem at kunne monitorere fodereffektivitet og produktionseffektivitet. Der er fokus på at minimere spild af foderstoffer og på at optimere og minimere indholdet af fosfor og protein i foderstoffer, dog altid med fokus på virksomhedens produktionsresultater og ikke mindst dyrenes velbefindende.

Vurdering

Det vurderes at foderforbrug og tiltag i øvrigt vedr. foder lever op til en produktion af den ansøgte størrelse.

Samlet vurdering af affalds- og ressourceforbrug

Virksomheden er omfattet af Affaldsbekendtgørelsen og Lolland Kommunes Affaldsregulativ for erhverv. Virksomheden oplyser, at reglerne efterleves.

Det vil sige, at

- Affald sorteres i fraktioner og bortskaffes til genanvendelse.
- Deponeringseget affald skal frasorteres og opbevares, så vindflugt undgås.
- PVC-affald frasorteres og bortskaffes korrekt.
- Klinisk risikoaffald som kanyler, medicinflasker og lignende opbevares forsvarligt i egnet emballage

Beskyttelse af jord, grundvand og overfladevand:

- Farligt affald opbevares, så det ikke kan løbe til jord, grundvand eller overfladevand og beskyttet mod vejrlig.
- Olietanke er sikret mod påkørsel.
- Eksisterende olietanke er reguleret af olietanksbekendtgørelsen. Nye tanke og/eller sløjfning af tanke skal anmeldes til Lolland Kommune.

Det vurderes, at der er redegjort for et vand- og energiforbrug, der står mål med størrelsen af dyreholdet og alderen på staldene. Der er ingen ændringer i ressourceforbruget som følge af godkendelsen.

B.9 Valg af BAT

Der anvendes delvist faste gulve i alle stalde, gylletank er overdækket og der vil blive etableret gyllekøling i den nye drægtighedsstald.

	Stalde	Lagre	Total
Samlet BAT krav Kg N/år	3486	540	4026
Faktisk emission Kg N/år	3480	540	4020
Forskel Kg N/år			6
BAT krav overholdt			Ja

Gyllekøling

Ammoniakreduktionen er projekteret til 16 % og der er 664 m² gyllekanaler i stald 2 (424 m²) og stald 3 (240 m²)

Den nødvendige specifikke kølekapacitet kan beregnes ud fra formlen:

$$0,85 \cdot x - 0,004 \cdot x^2 = \text{ammoniakreduktionsprocent}$$

16 % reduktion giver en specifik køleeffekt på 21 w/m².

Den årlige køleydelse kan derfor beregnes til

$$21 \text{ w/m}^2 \cdot 664 \text{ m}^2 \cdot 8760 \text{ timer} / 1000 \text{ w/kw} = 122.149 \text{ kwh.}$$

Gyllekølingen dokumenteres med energimåler.

Idet BAT kravet er overholdt er der ikke vurderet på øvrige tiltag til reduktion.

Vurdering

Ejendommen lever op til BAT kravene.

B.10 Grænseoverskridende virkninger

Det er vurderet, at det udelukkende er produktionens emission af ammoniak der potentielt kan have en grænseoverskridende virkning. Det er dog vurderet at ammoniakemissionen har et niveau og en karakter, hvor hovedparten af emissionen vil påvirke lokalområdet og kun mindre del af emissionen vil bidrage til baggrundsbelastningen i omkringliggende lande. Det er derfor vurderet at produktionen ikke medfører grænseoverskridende virkninger hverken lokalt eller internationalt.

IE-husdyrbrug

Der er tale om et IE-husdyrbrug, da der er over 750 stipladser til søer på ejendommen.

C.1 Foranstaltninger ved ophør

I forbindelse med ophør vil der blive truffet de nødvendige foranstaltninger med henblik på at overlevere anlægget i forsvarlig miljømæssig tilstand.

- Den resterende husdyrgødning i kummer og tanke vil blive fjernet
- Fodersiloer/foderrum tømmes og rengøres
- Staldene vil blive rengjort og spildevandet kørt ud på dyrkede arealer i henhold til lovgivningen
- Udtjent inventar og andet metal vil blive leveret til produkthandleren
- Udtjent elektronisk udstyr vil blive leveret til genbrug
- Andet affald vil blive afhændet efter miljølovens forskrifter
- Olietanke tømmes
- Døde dyr fjernes
- Gylletankene vil blive fjernet, når den ikke længere er brugbar for denne eller anden bedrift

C.2 Anvendelse af BAT råvarer, energi, vand og management

Management

Medarbejdere

De ansatte deltager løbende i relevante kurser. Der bliver udarbejdet APV for arbejdspladsen, opsat førstehjælpskasser og øjenskylleudstyr, og der er konstant værnemidler i form af beskyttelsesbriller, handsker, åndedræts- samt høreværn til rådighed for medarbejderne.

Oplæring

Der er oplæringsprogrammer for ansatte i relation til relevant lovgivning, herunder miljøgodkendelsen, beredskabsplanen, vedligeholdelse af udstyr.

Beredskabsplan

Der er udarbejdet en beredskabsplan, hvori telefonnumrene til kontaktpersoner og offentlige kontaktinstanser i forbindelse med eventuelle uheld er nedskrevet. Beredskabsplanen indeholder forholdsregler i forbindelse med uheld med kemikalier, driftsmateriel, gylle, brand m.v., og er tilgængelig for alle på arbejdspladsen.

Dagligt tilsyn

Ansøger eller dennes ansatte tilser dyr og produktionsanlæg flere gange hver dag. Der udføres små reparationer når det er nødvendigt.

Mark- gødningsplan

Der bliver hvert år udarbejdet gødningsregnskab af en planteavlskonsulent.

Sprøjtejournal

Der føres sprøjtejournal.

Gødningsbeholderne følger reglerne for kontrol min. hvert 10 år.

Renoveringsplan for driftsudstyr og staldbygninger

De eksisterende stalde er løbende vedligeholdet og det forventes ikke at der skal foretages gennemgribende renovering af de eksisterende stalde før om 25 år.

Samlet BAT indenfor management

Det vurderes, at ejendommen anvender bedst tilgængelig teknik, indenfor følgende managementpunkter:

- Alle medarbejdere deltager løbende i relevante kurser.
- Der bliver udarbejdet en beredskabsplan som hænger tilgængelig for alle medarbejdere.
- Der foretages daglige tilsyn og løbende service og vedligehold på driftsanlæggene.
- Kvalitetskontrol
- Vurdering af tidshorizonten for større renovering af driftsinventar og driftsbygninger.
- Der bliver indført miljøledelse på ejendommen

Godt landmandskab

- Bedriftens medarbejdere uddannes løbende gennem kurser og efteruddannelse
- Medarbejdere er orienteret om, at ejendommen er miljøgodkendt, og hvilket ansvar der deraf følger.
- I bedriftens driftsregnskab registreres forbrug af indkøbt foder.
- Affald bortskaffes så vidt muligt til genbrug.
- Der udarbejdes gødningsregnskab på bedriften.
- Rengøring i og omkring bygninger foretages jævnligt med henblik på at minimere risikoen for lugt, skadedyr samt mindske risikoen for at der opstår uhygiejniske forhold.
- Sætte særlig fokus på dyrevelfærd og fortsat gøre en ekstraordinær indsats over for infektioner, som kan overføres fra dyr til mennesker.
- Tage hensyn til grund- og overfladevand, når driften tilrettelægges.

Rengøring og desinficering

Der er på bedriften stor opmærksomhed på at renholde stalde og de omkringliggende arealer. En sideeffekt af godt indeklima er, at stalde lugter mindre end gennemsnittet, samt at ammoniakfordampningen ligeledes er lavere.

Overbrusning i svinestalde

Følger de lovmæssige krav om overbrusningsanlæg eller tilsvarende anordning til regulering af svins kropstemperatur.

Miljøledelsessystem

Der er i februar 2017 offentliggjort BAT konklusioner for husdyrbrug, hvilket medfører at alle IE-brug inden 21. februar 2021 skal have implementeret miljøledelse dog senest ved meddelelse af §16a miljøgodkendelse.

Miljøledelsen skal omfatte:

- 1) formulere en miljøpolitik med afsæt i husdyrbrugets miljøforhold,
- 2) fastsætte miljømål,
- 3) udarbejde handlingsplan for det eller de fastsatte miljømål,

- 4) minimum 1 gang årligt evaluere miljøarbejdet og om nødvendigt foretage justeringer af mål og handlingsplaner og
5) minimum 1 gang årligt gennemgå miljøledelsessystemet. Miljøledelse er allerede indført på husdyrbruget.

BAT energi

Energibesparende foranstaltninger

Belysning:

- Der anvendes energibesparende belysning.
- Lamper rengøres jævnligt
- Lyset er tændt i forbindelse med fodring og ophold i staldene. Fodring og ophold i staldene sker typisk i perioden 6-20 og i den periode kan lyset være tændt.

Det skal understreges, at tidspunkterne for lys er vejledende og der vil kunne være daglige og sæsonmæssige udsving i varigheden af tændt lys.

Korntørring:

Der opbevares ingen korn på anlægget.

Transport:

Køretøjer vedligeholdes og tomgangskørsel undgås. Ansøger har fokus på at minimere antal transporter, bl.a. ved at køre med fulde læs af grise.

Ventilation:

Der er undertryksventilation med vægventiler i farestalde. Alt ventilation er med E/C styring. Der er separat styring i hver sektion som styrer varme/ventilation. Herved sikres de mest optimale forhold for grisene og samtidig sikres også, at der bruges mindst mulig energi. Desuden bliver udsugningsenhederne vasket for hvert hold nye grise. Derved reduceres vindmodstanden i aftrækskanalen og der spares store mængder energi.

Styring af ventilationen i staldene er med til at sikre et godt indeklima og med at reducere forbruget af energi til et absolut minimum.

BAT vand

Vandbesparende foranstaltninger

- Anlæggets drikkevandsinstallationer rengøres og efterses jævnligt med henblik på at undgå spild.
- Ansøger bestræber sig på at minimere forbruget af vaskevand.
- Vandforbruget minimeres ved at der bruges drikkenipler med opsamling. Dermed opsamles det vand, der spildes og der anvendes kun præcist det drikkevand grisene tapper.
- For ikke at bruge mere vand end nødvendigt og samtidig få en effektiv rengøring, anvendes højtryksrensere og iblødsætning, når staldene rengøres.
- Stophaner på vandslanger.
- Der udføres regelmæssig kalibrering af drikkevandsanlægget for at undgå spild.

BAT – råvarer

Der er på bedriften stor opmærksomhed på at minimere anvendelsen af råvarer i produktionen. Der laves således E-kontrol minimum en gang i kvartalet, for derigennem at kunne monitorere fodereffektivitet og produktionseffektivitet.

Der er fokus på at minimere spild af foderstoffer og på at optimere og minimere indholdet af fosfor og protein i foderstoffer, dog altid med fokus på virksomhedens produktionsresultater og ikke mindst dyrenes velbefindende.

- Indkøb af foder sker på grundlag af foderplanlægning.
- Jævnlig regulering af fodertildeling.
- Der udarbejdes foderplaner, evt. i samarbejde med konsulent, og med anvendelse af nyeste viden indenfor svinefodring. Herved optimeres fodringen så unødigt forbrug af råvarer undgås.
- Godt management og sunde dyr.
- Foderanlæg justeres jævnlige, sådan at udfodret mængde svarer til dyregruppen og unødigt foderspild minimeres.
- Grisene fasefodres, dvs. at der fodres med forskellige foderblandinger afhængigt af dyrenes alder/levende vægt. Kravet til næringsstoffer er forskelligt, og ved at fasefodre indenfor normerne undgås en generel overforsyning med råprotein og fosfor, som ellers vil udskilles via husdyrgødningen og belaste miljøet.

Samlet BAT-vurdering

Samlet vurderes det at projektet lever op til BAT indenfor punkterne, ammoniak, miljøledelse, management, fodringsstrategi, vand, energi, spildevand, støj, støv, lugt, opbevaring af husdyrgødning, forarbejdning af husdyrgødning og udbringning af husdyrgødning, blandt andet baseret på punkterne i BREF-dokumentet og lovgivningskravene.

Risikoen ved MRSA eller antibiotikaresistens håndteres af generelle veterinærregler i fødevarestyrelsens regi.

I lovgivningen er der faste krav til BAT på ammoniakudledning, som sikrer at husdyrbrug vælger et staldsystem eller en teknologi blandt de bedste tilgængelige, for at begrænse ammoniakudledningen fra husdyrbruget.

De BAT-krav, der stilles til husdyrbrugene, bidrager til, at målet for fald i ammoniakemissionen i DK nås og at den sundhedspåvirkning ammoniak afstedkommer dermed imødegås. Når ammoniakudledningen begrænses, bidrager det også til en generel bedre beskyttelse af ammoniakfølsom natur, da baggrundsbelastninger hertil begrænses.

C.3 Ikke teknisk resume af væsentlige alternativer

For at reducere ammoniakemissionen mest muligt er følgende alternativer undersøgt:

- gylleforsuring
- luftrensning

BAT niveauet er overholdt på husdyrbruget gennem anvendelse af gyllekøling og det er vurderet at øvrige alternativer medfører en væsentlig og ikke proportional belastning af bedriftens økonomiske produktionsresultat, og alternativerne er derfor fravalgt.

Miljøkonsekvensrapport

I relation til miljøkonsekvensrapportens krav til oplysninger jf. punkt B henviser til punkter B1-B10 i nærværende afsøgning, og den videre redegørelse i miljøkonsekvensrapporten tager udgangspunkt i ovennævnte oplysninger.

E.1-a Udformning, dimensioner mm.

Ejendommen består af følgende produktionsbygninger:

Materialevalg

	Grundplan ca.	Bygningshøjde ca.	Taghældning	Bygningsmateriale r/farver	Anvendelse
Stald 1	3080 m ²	8,5 m	20	Elementer søsten, gråt tag	Søer/smågrise
Stald 2	1080 m ²	7 m	20	Røde sten, gråt tag	Søer/smågrise
Stald 3	650 m ²	8,5 m	20	Elementer søsten, gråt tag	Søer
Stald 4	765 m ²	6 m	20	Elementer søsten, gråt tag	Smågrise
Gylletank 1	603 m ²	3 m		Elementer	Gylle
Gylletank 2	746 m ²	3 m		Elementer	Gylle

I øvrigt henvises til landskabsvurderingen under punkt B.4.

E.1-b Forventede indvirkning på miljøet

Husdyrbruget forventer ingen væsentligt skadende virkninger på miljøet som følge af produktionen på ejendommen. På ejendommen følger og overholder man generelt dansk lovgivning, men i særdeleshed vurderes at lovgivningen om anvendelsen af gødning herunder husdyrgødningsbekendtgørelsen og husdyrloven i alt sin væsentlighed sikrer miljøet mod utilsigtede virkninger af husdyrproduktionen. De beskrevne krav til dansk landbrug indenfor kvælstofkvoter, fosforregnskab, vurdering af mulige skader på sårbar natur, vurdering af påvirkning af naboer mm. vurderes at forebygge og begrænse den mulige skade som landbrugsproduktionen kan have på miljøet.

Husdyrbrugets forventede potentielle væsentlige indvirkningerne på miljøet vurderes at være:

- påvirkning af vandmiljø
- påvirkning af omkringliggende natur
- påvirkning af naboer

Vandmiljø

Projektet kan potentielt påvirke vandmiljøet, både grundvandsressourcen og ferske vande samt havmiljøet. Det er dog vurderet at de generelle virkemidler som virksomheden skal leve op til jf. anden lovgivning, modvirker de potentielle væsentlige påvirkninger af vandmiljøet. Herunder gælder erhvervets generelle krav til opsamling af overskudskvælstof gennem efterafgrøder, og skærpede krav til fosforoverskud fra bedrifterne.

Kumulation

Produktionen af fødevarer vil altid medføre en påvirkning af miljøet, men i Danmark er der skrappe kvotekrav til anvendelsen af kvælstof til planteavl, så ikke alle planter tildes den gødning de har brug for. Dette krav, sammen med ovenstående efterafgrøder mm. betyder at der, selv i kumulation med andre ejendomme, må forventes en minimal påvirkning af miljøet.

Natur

Påvirkning af den omkringliggende natur gennem deposition af ammoniak kan i visse tilfælde medføre en væsentlig påvirkning af naturen. Der er dog opstillet en række krav og kriterier for hvornår en påvirkning er væsentlig, og bedriften overholder disse krav til alle særligt sårbare naturkategorier i området. Det er derfor vurderet at produktionen ikke medfører en væsentlig påvirkning på naturen i området.

I relation til bilag IV dyre- og plantearter vurderes bekendtgørelsens afskæringskriterier i alt sin væsentlighed at reducere påvirkningen af sådanne arter til et absolut minimum, og at disse arter derfor ikke påvirkes negativt af produktionen.

Kumulation

Bedriftens påvirkning af særlig sårbar natur er vurderet i forhold til kumulation med øvrige bedrifter i nærområdet. I relation til særlig sårbar natur er der skærpede krav til bedriftens tilladte påvirkning af et særligt sårbart område, hvis der ligger andre bedrifter i nærheden af den sårbare natur.

Ikke andre ejendomme indenfor en afstand der medfører kumulationen. Kumulationen er derfor ikke inddraget i vurderingen.

Naboer/lugt

Alle husdyrproduktioner medfører en emission af lugt, støv, støv og lys. Disse emissioner spredes omkring bedriften afhængig af vind, højde på afkast, hastighed på luften i ventilator og temperatur. I relation til lugt vurderes denne spredning omkring ejendommen i husdyrgodkendelse.dk, hvor i forvejen fastsatte afskæringskriterier i forhold til enkeltliggende naboer, samlet bebyggelse og byzone/sommerhusområde skal overholdes.

Bedriften overholder disse afskæringskriterier og derfor vurderes bedriften ikke at påvirke miljøet væsentligt med hensyn til lugt.

Kumulation

I forhold til naboer gælder ligeledes et kumulationsprincip, hvor kravene skærpes såfremt der ligger andre produktioner med en ammoniakemission over 750 kg indenfor en afstand af 100 meter fra enkeltliggende naboer eller 300 meter fra samlet bebyggelse eller byzone.

Der ligger ikke en andre produktion indenfor disse afstande og derfor er kumulationen med andre husdyrbrug ikke inddraget i vurderingen.

E.1-c Risiko for ulykker mm.

Risikoen for ulykker på et landbrug med slagtesvin er betydelig og varierer afhængig af arbejdsrutiner, faciliteter, dyreadfærd og sikkerhedskultur. Her er en oversigt over de vigtigste risikofaktorer:

1. Håndtering af grise

- Aggressiv adfærd: Grise kan være tunge og voldsomme, især ved stress eller trængsel. Der er risiko for at blive bidt, skubbet eller væltet.

- Fodring og flytning: Under fodring eller flytning af svin er tempoet højt, og uopmærksomhed kan føre til fald eller sammenstød.

2. Maskiner og udstyr

- Foderanlæg, ventilationssystemer og gylleanlæg indebærer fare ved reparation, rengøring eller tilstopning.
- Skære- og boreværktøj: Vedligeholdelse og reparation kræver ofte brug af elektrisk værktøj med risiko for snitsår og elektrisk stød.

3. Gasser og luftkvalitet

- Gylletanke: Gasser som svovlbrinte (H_2S) og ammoniak kan være dødelige selv i små koncentrationer. Risikoen er størst ved omrøring.
- Dårlig ventilation: Øger risiko for hovedpine, svimmelhed og på længere sigt lungeskader.

4. Ergonomi og fysisk belastning

- Tunge løft og dårlige arbejdsstillinger ved fx flytning af foder, strøelse eller dyr.
- Glatte og våde gulve: Øger risiko for faldskader.

5. Brand og el

- Brandfare pga. støv, højt energiforbrug og elektrisk udstyr.
- Manglende vedligeholdelse af elinstallationer kan øge risiko for kortslutning og brand.

Særlige risikogrupper

- Unge eller uerfarne medarbejdere har større risiko for ulykker pga. manglende rutine.
- Ensomt arbejde: Gør det vanskeligt at få hjælp hurtigt ved ulykker.

Forebyggelse

- Træning i sikker håndtering af dyr og maskiner.
- Godt designede stalde og arbejdsforhold.
- Brug af personlige værnemidler (handsker, sko, høreværn, åndedrætsværn).
- Regelmæssig vedligeholdelse af udstyr.
- Udarbejdelse af arbejdspladsbrugsanvisninger (APV).

E.1-d Væsentlige alternativer

Husdyrbruget har i forbindelse med godkendelsen vurderet på alternativer indenfor ammoniakreduktion og lugtreduktion. Produktionen lever op til Miljøstyrelsens fastsatte afskæringskriterier for lugt og ammoniak, og lever op til det vejledende BAT niveau for ammoniak.

Der etableres en ny stald og forlænges en eksisterende stald. Begge dele foretages som en naturlig del af det eksisterende anlæg og der vurderes ikke at være væsentlige alternativer til det ansøgte.

E.2 Ikke teknisk resume

I dette afsnit er der nævnt de væsentligste foranstaltninger for at begrænse det ansøgte projekts virkninger på miljøet. I alle de foregående afsnit, vil man kunne læse yderligere om de anvendte foranstaltninger og vurderingerne heraf.

- Staldsystemerne i alle staldene er med delvis spaltegulv med henblik på at minimere ammoniakfordampningen fra staldanlægget.
- Der anvendes gyllekøling.
- Der udarbejdes mark-/gødningsplan for ejendommens jordtilliggende, hvorved fosfor- og nitratudvaskning minimeres.
- Spildevandsledningerne, herunder tagvand, overfladevand og sanitært spildevand er adskilt fra hinanden efter gældende regler, for at undgå en forurening af overflade- og grundvand.
- Der foretages forskellige egenkontroller, for at bl.a. at følge produktionen, forbrug af fx foder, el og vand m.m.
- Der er udarbejdet en beredskabsplan for ejendommen.

E.3 Kompetente ekspert

Miljøkonsekvensrapporten er udarbejdet af Cand.scient Jakob Altenborg fra Miljø & Natur Landbrugsrådgivning.

F.1-a Husdyrbrugets placering

Der henvises til punkt B.4

F.1-b Fysiske karakteristika

Der henvises til punkt E.1-a

F.1-c Energibehov og forbrug

Der henvises til punkt B.8

F.1-d Reststoffer og emissioner

Der henvises til punkterne B.5 for ammoniak, B.6 for lugt, B.7 for Støj, rystelser og støv og B.8 for affald

F.2 Rimelige alternativer

Der er flere forskellige alternative placeringer af det ansøgte. Alle alternativer er dog ikke interessante og det virker ikke relevant at vurdere på alternativer bare for alternativernes skyld. Den valgte placering er den bedste i forhold til landskab og i forhold til logistikken af produktionen. Det vurderes derfor at det eneste alternativ er referencescenariet.

F.3 Referencescenarie

Referencescenariet i den ansøgte produktion vurderes at være den eksisterende produktion og eksisterende produktionsbygninger. En statisk tilstand er oftest ikke et udtryk for noget positivt, da der er ensbetydende med at hjulene er gået i stå. Dette er også tilfældet i landbruget. Det er derfor uundgåeligt, at landbruget hele tiden ændres i takt med omgivelserne.

I alle virksomheder er der løbende krav til at tilpasse og optimere driften efter markedsforholdene. Inden for landbrugserhvervet er det en realitet, at landmanden står over for faldende afregningspriser i forhold til inflationen samtidigt med, at omkostningerne stiger. Der skal således produceres et stadig stigende antal enheder for at overleve økonomisk. Derfor vil det være

uundgåeligt, at produktionen løbende skal optimeres og udvides. Hvis produktionen ikke optimeres, smuldrer det økonomiske grundlag for virksomheden. Et konstant produktionsniveau er reelt en begyndende afvikling af produktionen med de personlige og samfundsmæssige konsekvenser det giver.

F.4

Generelt gælder for alle nedenstående forhold, at det vurderes at husdyrbrugets påvirkning hovedsageligt er begrænset til lokalområdet, dog undtagen klimagasser. Projektets direkte indvirkninger er beskrevet, og der vurderes ikke at være væsentlige sekundære eller langsigtede virkninger. Det er vurderet at de miljøbeskyttelsesmål der er vedtaget i Danmark og EU er implementeret i den gældende lovgivning for området, og at der i den kontekst ligeledes er foretaget vurderinger af effekten af de enkelte påvirkninger både lokalt og internationalt.

Befolkningen og menneskers sundhed

Der er ingen forventning om at husdyrbruget vil påvirke befolkningen eller menneskers sundhed. Husdyrbruget er placeret med god afstand til tættere befolkede områder og den potentielle påvirkning af sundheden vurderes at være begrænset til de nærmeste omgivelser omkring husdyrbruget. Ifølge Miljøstyrelsens vurdering af luftforureningens påvirkning af mennesker og miljø, er der ikke angivet en direkte effekt at luftforureningen fra husdyrbrug på menneskers sundhed.

Biodiversiteten

Biodiversiteten kan potentielt påvirkes af husdyrbrugets emission af ammoniak. Miljøstyrelsen har fastlagt en række faste definerede naturkategorier som er oplyst i punkt B.5. Her fremgår ligeledes naturkategoriernes sårbarhed for ammoniak. Det vurderes derfor at så længe sårbarhederne i forhold til ammoniak overholdes vil der ikke være en påvirkning af biodiversiteten fra husdyrbruget.

Jordarealer og jordbund

Husdyrbrugets produktion foregår i lukkede systemer (stalde) og der vil derfor ikke være en løbende påvirkning af jordbunden eller jordarealet. I forbindelse med anlægsfasen har der været en påvirkning helt lokalt, men denne påvirkning vurderes ikke at have en væsentlig påvirkning på miljøet.

Vand

Husdyrbrugets produktion foregår i lukkede systemer (stalde) og der vil derfor ikke være en påvirkning af vandressourcerne som følge af husdyrbrugets placering eller drift.

Luft og Klima

Luften påvirkes med udledning af ammoniak og lugt. Disse faktorer kan have en ikke uvæsentlig lokal påvirkning, men udover nærområdet (300 m radius) vurderes påvirkningerne at være af underordnet karakter.

I relation til emission af klimagasser har det ikke været muligt at finde empiriske data der gør det muligt direkte at kvantificere effekten af det enkelte husdyrbrug. Men ifølge Mette Hjort Mikkelsen et al kommer 20 % af udledningen af klimagasser til atmosfæren i Danmark fra husdyrproduktionen. Det er derfor en ikke uvæsentlig mængde klimagasser der udledes fra husdyrproduktionen.

Det har ikke været muligt at finde kilder, der gør det muligt at sammenligne emissionen af drivhusgasser fra dansk husdyrproduktion, med husdyrproduktion i f.eks. Østersølandene. Denne sammenligning vurderes at være relevant i forhold til, at den samlede produktion af fødevarer ikke kan forventes at falde i de kommende år, som følge af befolkningstilvæksten. Derfor, for at kunne vurdere effekten af en reduktion af klimagasser i dansk husdyrproduktion, vil det være nødvendigt

at vurdere hvad evt. store krav til reduktion af klimagasser vil betyde af udflytning af husdyrproduktion til lande med mindre skrappe miljøkrav end de danske. Atmosfæren er ligeglad om klimagaserne kommer fra Danmark eller fra Polen.

Samlet vurderes husdyrbruget ikke at påvirke klimaet mere end et tilsvarende husdyrbrug i Danmark, og det vurderes at yderligere indgreb i forhold til klimaet, bør være gennem generel regulering.

Kulturarv og landskab

Husdyrproduktionen er beliggende i et område med både landskabelige værdier og kulturarv. Den landskabelige påvirkning er vurderet i afsnit B.4. Det vurderes her at der ikke vil være en væsentlig påvirkning af disse forhold.

F.5-a Anlæggelse og tilstedeværelse af husdyrbruget

I forbindelse med anlægsfasen af husdyrbruget, må det forventes at der vil være en ikke uvæsentlig transport til og fra byggepladsen, og der vil være en påvirkning af området med støv og larm. Ligeledes vil der være et større ressourceforbrug i form af vand og el samt brændstof. Anlægsfasen vurderes dog at vare ca. 6 mdr og påvirkning af lokalområdet er derfor af forbigående karakter.

Tilstedeværelsen af husdyrbruget vil påvirke næromgivelserne med ammoniak, lugt, støj og støv. Disse forhold er behandlet under punkt B.5, B.6 og B.7. Samlet set vurderes tilstedeværelsen, ud fra objektive kriterier opstillet af Miljøstyrelsen i Husdyrgodkendelsesbekendtgørelsen, ikke at føre til en væsentlig påvirkning af området.

F.5-b Brugen af naturressourcer

Brugen af naturressourcer begrænser sig til vandforbrug til drikkevand. Der er indført miljøledelse på husdyrbruget og som en naturlig del heraf sker der en løbende monitoring af vandforbruget. Vandressourcen er i øvrigt ikke begrænset i området. Det vurderes derfor at der ikke vil være en påvirkning af vandressourcen.

F.5-c Emission af forurenende stoffer

Emission af ammoniak og lugt vurderes at være den væsentligste kilde til påvirkning af miljøet fra husdyrbruget. Begge forhold er vurderet i afsnit B.5 og B.6 og nærværende miljøkonsekvensrapport giver ikke anledning til andre vurderinger og konklusioner.

Forhold som støj og vibrationer mm. er behandlet og vurderet i afsnit B.7 Nærværende miljøkonsekvensrapport giver ikke anledning til andre vurderinger og konklusioner.

Bortskaffelsen af og genanvendelsen af affald er behandlet i afsnit B.8 og nærværende miljøkonsekvensrapport giver ikke anledning til andre vurderinger og konklusioner

F.5-d Faren for sundhed, kulturarv og miljø

I henhold til afsnit E.1-c og afsnit F.4, vurderes faren for menneskers sundhed, kulturarv og miljøet som værende ikke væsentlig.

F.5-e Kumulation

Under punkt B.5 er kumulationen i relation til særlig sårbar natur i nærheden af husdyrbruget vurderet. Det forventes ikke at projektet medfører en påvirkning af de nærmeste særligt sårbare områder. Kumulation i forhold til naboer er ligeledes vurderet.

F.5-f Indvirkning på klimaet

Husdyrbrug påvirker atmosfæren med udledning af særligt klimagasserne metan og lattergas (Sven g. Sommer et al, 2007). I henhold til Mette Hjort Mikkelsen et al udgør drivhusgasserne fra husdyrbrug ca. 20 % af den samlede udledning af drivhusgasser fra Danmark. Det har ikke umiddelbart været muligt at finde empiriske tal der gør det muligt at kvantificere den specifikke udledning fra husdyrbruget. Det vurderes dog heller ikke som relevant idet vurderingen af effekten alligevel skal foretaget i kumulation med øvrige emissioner af drivhusgasser, herunder den samlede udledning i Danmark. I forhold til den samlede udledning af drivhusgasser i Danmark er den ansøgte produktion og dermed emission ubetydelig, og det vurderes derfor at det ansøgte projekt i sig selv ikke vil medføre en væsentlig påvirkning af miljøet i forhold til udledningen af klimagasser, men det kan ikke udelukkes at projektet i kumulation med den øvrige udledning af drivhusgasser i Danmark og resten af verden, kan medføre en negativ påvirkning af klimaet. Det vurderes dog ikke som en rimelig udfordring at løse denne problematik i en konkret miljøgodkendelse.

F.5-g Anvendte teknologier

Der anvendes delvist spaltegulv med fast gulv og gyllekøling.

F.6 Metoder eller beviser

Der er ikke identificeret væsentlige virkninger på miljøet og der er derfor ikke anvendt metoder eller beviser til at forudberegne virkningerne.

F.7 Påtænkte foranstaltninger

Der er ingen påtænkte foranstaltninger til at forebygge eller begrænse miljøpåvirkningerne, idet der ikke er identificeret væsentlige virkninger på miljøet som følge af den ansøgte husdyrproduktion.

F.8 Større ulykker og katastrofer

Der er udarbejdet en beredskabsplan i henhold til Rådets direktiv 2012/18/EU. I beredskabsplanen er de væsentligste risikofaktorer beskrevet og forholdsregler i tilfælde af uheld er beskrevet.

Den største risiko for større skade på miljøet vurderes at være brud på gylletank. I den forbindelse vil en større mængde gylle kunne forurene vandmiljøet. Risikoen for brud på gyllebeholder vurderes at være meget lille. Gyllebeholderne kontrolleres således hvert 10. år for holdbarhed og stand, og der foretages årlig inspektion af ejer der kan være med til at sikre at evt. brud bliver identificeret inden et egentligt kollaps af tanken.

F.9 Ikke teknisk resume

Miljøkonsekvensrapportens afsnit F har til formål at identificere forhold på husdyrbruget som kan medføre en væsentlig skadelig virkning på miljøet. I afsnittet er gennemgået effekten af:

- Ammoniak
- Lugt
- Klimagasser
- Støv
- Støj
- Menneskers sundhed
- Naturressourcer
- Vibrationer
- Affald

Der er ikke identificeret forhold på husdyrbruget som kan medføre en væsentlig virkning på miljøet.

F.10 Referenceliste

Miljøstyrelsens hjemmeside - Luftforureningens påvirkning af mennesker og miljø

Mette Hjorth Mikkelsen, Rikke Albrechtsen, Ole-Kenneth Nielsen og Steen Gyldenkærne – debat indlæg i Altinget.dk: Forskere: Reduktion i drivhusgasser fra landbruget er "tæt knyttet til husdyr-produktion"

Sven G. Sommer et al. Aktuel videnskab 5, 2007: Drivhusgasser og husdyrproduktion

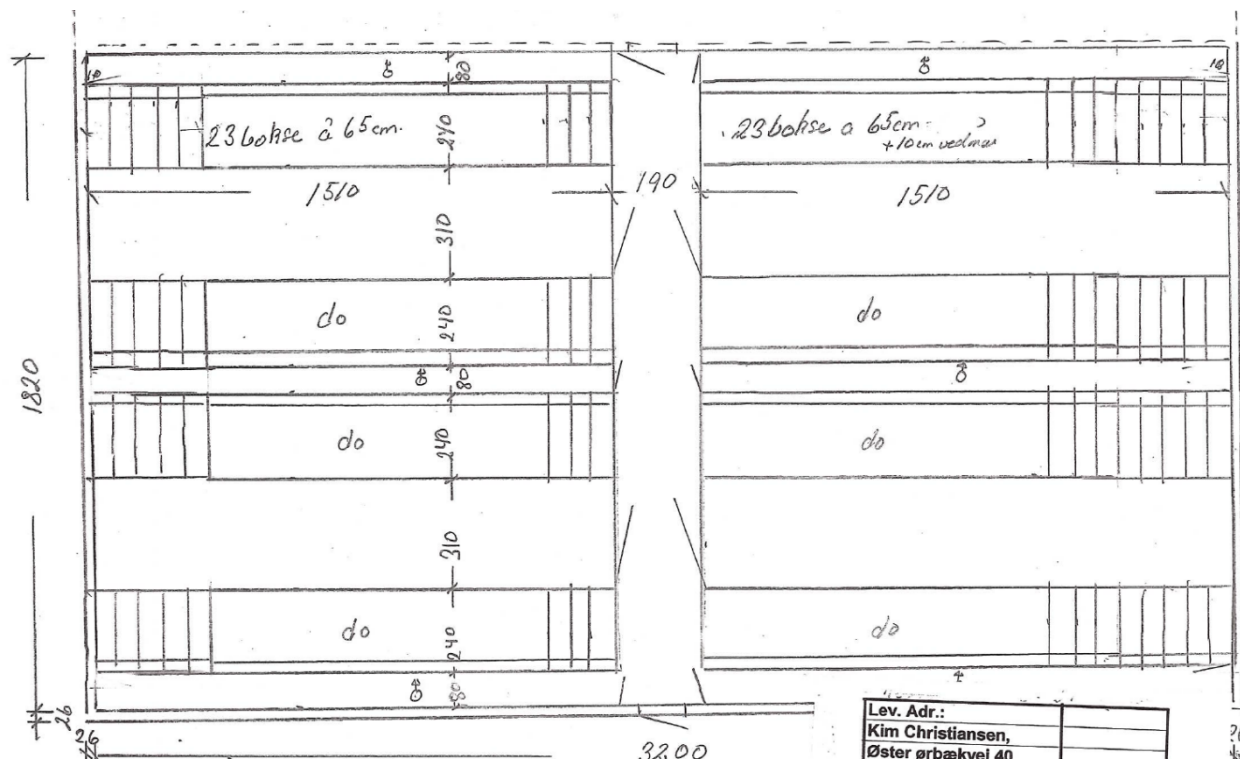
Appendix 1

Produktionsarealet i stald 1 og stald 2 er fastlagt i gældende miljøtilladelse.

Stald 3

7,9 x 15,1 x 4 sektioner = 477 m²

Skitse



Stald 4
2,5 x 5 x 12 stier x 4 sektioner = 600 m²

Skitse

