

## Miljøgodkendelse til nyttiggørelse af forurenet jord til udbygning af voldanlæg mod nord

Nordvesthimmerlands Jagtforening, Flejsborg Skydecenter,  
Gattenvej 29, 9640 Farsø



VESTHIMMERLANDS  
KOMMUNE  
*- lyst til at gøre en forskel*

## Indhold

Afgørelse .....	3
Ansøger: .....	3
Virksomhed: .....	3
Ejer af ejendommen .....	3
Godkendelsen omfatter: .....	3
Vurdering .....	3
Sammendrag .....	4
Vilkår .....	5
Generelt .....	5
Beskyttelse af jord, grundvand og overfladevand .....	5
Lufforurening .....	8
Støj .....	8
Lavfrekvent støj, infralyd og vibrationer .....	8
Egenkontrol .....	9
Affald .....	10
Tilsyn og kontrol .....	10
Ændringer af projektet .....	10
Ændringer på virksomheden .....	10
Virksomhedens ophør .....	10
Miljøteknisk beskrivelse og vurdering .....	11
Beskrivelse af projektet .....	11
Beliggenhed og fysisk planlægning .....	12
Landzonetilladelse .....	12
Placering i den tidligere råstofgrav .....	13
Anlæggets opbygning .....	13
Driftstid/ansatte .....	14
Maskiner/anlæg .....	14
Råvarer .....	14
Forslag til egenkontrol .....	14
Støj, lavfrekvent støj, infralyd og vibrationer .....	15
Luft og lugt .....	15
Affald .....	16
Jordforurening og grundvand .....	16
Kortlægning .....	16
Krav til jord .....	17
Grundvand, drikkevand og recipient .....	17
Olietanke .....	19
Spildevand .....	19
Bedst tilgængelige teknik .....	19
Risiko .....	20
VOC .....	20
Mulige driftsforstyrrelser eller uheld .....	20
Virksomhedens relationer til Miljøbeskyttelseslovens §§ 34 og 40a .....	20
Internationale naturbeskyttelsesområder (Natura 2000) og beskyttede arter .....	20
Natura 2000 .....	21
Bilag IV .....	21
VVM .....	21
Vandplaner .....	21
Øvrige oplysninger .....	22
Andre miljøregler .....	22
Lovgivning .....	22
Offentliggørelse .....	22
Tilsynsmyndighed .....	22
Klagevejledning .....	22
Underretning .....	23
Bilagliste .....	23
Bilag 1: Stamoplysninger .....	24
Bilag 2: Oversigtskort placering af voldanlæg .....	25
Bilag 3: Landzonetilladelse .....	26
Bilag 4: Dispensation fra jordforureningslovens § 52 .....	36
Bilag 5: Risikovurdering vedr. nyttiggørelse af svagt forurennet jord på Gattenvej 29, Farsø .....	45
Bilag 6: Ansøgning om miljøgodkendelse af 13. april 2026 .....	52

# Afgørelse

Der meddeles miljøgodkendelse i henhold til miljøbeskyttelseslovens<sup>1</sup> § 33, jf. lovens kapitel 5.

## Ansøger:

Blue Phoenix Denmark A/S, Selinevej 4, 2300 København S, på vegne af Nordvesthimmerlands Jagtforening.

## Virksomhed:

Nordvesthimmerlands Jagtforening, Gattenvej 29, 9640 Farsø

CVR nr.: 33 98 98 73, P nr.: 1025720012

Matr.nr.: 2n og delvis 2a Flejsborg By, Flejsborg

## Ejer af ejendommen

Vesthimmerlands Kommune, Vestre Boulevard 7, 9600 Aars – matrikel 2n Flejsborg By, Flejsborg.

Henrik Mortensen, Faldvejen 21, 9670 Løgstør – matrikel 2a Flejsborg By, Flejsborg. Nordvesthimmerlands Jagtforening har købt en del af matriklen, nord for skydebanen. Handlen er pt. ikke tinglyst.

## Godkendelsen omfatter:

Tilladelse til nyttiggørelse af lettere forurenede overskudsjord til udbygning af voldanlæg mod nord ved Flejsborg Skydecenter.

Godkendelsen omfatter alene nyttiggørelse af ren og lettere forurenede overskudsjord til udbygning af voldanlæg mod nord ved Flejsborg Skydecenter. Voldanlæggets funktion er afskærmning af omgivelser for støj og som kuglefang. Skydebanens aktiviteter i forbindelse med dens drift reguleres i særskilt miljøgodkendelse.

Virksomheden har dermed aktiviteter indenfor følgende listepunkter:

**K206:** Anlæg, der nyttiggør ikke-farligt affald, bortset fra anlæg under listepunkt 5.3 i bilag 1, autoophugning, skibsofhugning, biogasfremstilling, kompostering og forbrænding, jf. godkendelsesbekendtgørelsen<sup>2</sup>.

## Vurdering

I miljøgodkendelsen er der taget stilling til alle voldanlæggets processer. Det er kommunens vurdering, at indbygning af lettere forurenede jord i forbindelse med udbygningen af voldanlægget ikke vil medføre væsentlige påvirkninger på miljøet, når de anførte vilkår overholdes.

Vesthimmerlands Kommune vurderer, at miljøgodkendelsen ikke opfylder betingelserne for at være VVM-pligtig i henhold til miljøvurderingslovens<sup>3</sup> § 21, idet virksomheden må antages ikke at kunne få væsentlig indvirkning på det omgivende miljø. Miljøgodkendelsen kan derfor meddeles uden udarbejdelse af en miljøkonsekvensrapport. Anlægget er VVM-screenet.

Dato: 25. juni 2026

Udarbejdet af:

*Bettina Dahl Pedersen*

Miljøsagsbehandler

Kvalitetssikret af:

*Pia Bjørn Haven*

Miljømedarbejder

Godkendelse er gældende fra: 25. juni 2026

Klagefrist udløber: 23. juli 2026

Søgsmålsfrist udløber: 25. december 2026

<sup>1</sup> [Bekendtgørelse af lov om miljøbeskyttelse, LBK nr. 1742 af 22. december 2025](#)

<sup>2</sup> [Bekendtgørelse om godkendelse af listevirksomhed, BEK nr. 1027 af 2. september 2024](#)

<sup>3</sup> [Bekendtgørelse af lov om miljøvurdering af planer og programmer og af konkrete projekter \(VVM\), LBK nr. 4 af 3. januar 2023](#)

# Sammendrag

Vesthimmerlands Kommune meddelte i 2013 tilladelse efter miljøbeskyttelseslovens § 19 til anvendelse af forurenede jord ved udbygningen af voldanlægget mod øst omkring skydebanen på Gattenvej 29, 9640 Farsø. Udbygningen skete efter klager over støj fra naboer til skydebanen. Det blev dokumenteret ved støjberegning, at støjgrænserne var overskredet, og hvor meget voldanlægget skulle forhøjes med, for at de vejledende støjgrænser kunne overholdes hos naboer til skydebanen. Voldanlægget blev, efter meddelelse af miljøgodkendelse i 2019, videreudbygget mod syd.

Voldanlægget ønskes færdiggjort med udbygning mod nord. Nærværende miljøgodkendelse er udarbejdet på den baggrund.

Der meddeles miljøgodkendelse til nyttiggørelse af op til 32.000 m<sup>3</sup> ren og lettere forurenede jord.

Virksomheden er omfattet af listepunkt K206 jf. bilag 2 i godkendelsesbekendtgørelsen.

I bekendtgørelse om standardvilkår i godkendelse af listevirksomhed<sup>4</sup> er der fastsat standardvilkår, der skal bruges ved godkendelse af listevirksomhed af brancher nævnt i denne bekendtgørelse. Branchebilaget for K206 er vedtaget, men anlæg for nyttiggørelse af lettere forurenede jord i form af permanent indbygning er ikke omfattet af branchebilaget, og der er derfor ingen standardvilkår for denne type virksomhed.

Som grundlag for behandling af ansøgningen er der indgået følgende materiale:

- Ansøgning om miljøgodkendelse, modtaget den 13. april 2026.
- Dispensation efter jordforureningslovens § 52 af 12. december 2022 fra Region Nordjylland
- Støjrapport af 19. januar 2026.
- Landzonetilladelse af 26. april 2024.

Der er med denne miljøgodkendelse ikke taget stilling til eventuel godkendelse efter anden lovgivning – for eksempel bygge lov eller arbejdsmiljøloven.

Idet voldanlægget udbygges udenfor den eksisterende bane, på matrikel 2a Flejsborg By, Flejsborg, som hidtil har haft status som landbrugsjord i landzone, kræver den ændrede anvendelse en landzonetilladelse efter planlovens bestemmelser. Vesthimmerlands Kommune har den 26. april 2024 meddelt landzonetilladelse til udbygningen af voldanlægget. Den er vedlagt som bilag 3.

Der er forud for ansøgning om miljøgodkendelse, søgt om dispensation fra Jordforureningslovens<sup>5</sup> § 52 hos Region Nordjylland. Regionen har den 12. december 2022 meddelt dispensation til tilførsel af uforurenede og lettere forurenede jord til den tidligere råstofgrav. Den er vedlagt som bilag 4.

Til dokumentation af støjbelastning hos naboer til skydebanen – og dermed grundlag for at udbygge voldanlægget – er der udført støjberegning, der fastsætter de nødvendige koter, som voldanlægget skal forhøjes til. Støjberegningen er udført i henhold til Vejledning fra Miljøstyrelsen nr. 1/1995 om skydebaner, 2/1995 om Beregning og måling af støj fra skydebaner, samt Nordtest metode NT ACOU 0099 edition 2, Shooting Ranges: Prediction of Noise.

---

<sup>4</sup> [Bekendtgørelse om standardvilkår i godkendelse af listevirksomhed, BEK nr. 2079 af 15. november 2021](#)

<sup>5</sup> [Bekendtgørelse af lov om forurenede jord, LBK nr. 282 af 27. marts 2017](#)

# Vilkår

## Generelt

1. Godkendelsen bortfalder, såfremt den ikke er påbegyndt udnyttet inden 2 år efter, at endelig godkendelse er meddelt. Ved endelig godkendelse forstås, at eventuelle indgåede klager over godkendelsen er behandlet. Godkendelsen bortfalder senest, når driften har været indstillet i 2 år.
2. Etablering af voldanlægget skal være afsluttet senest den 31. maj 2029.
3. Efter den 1. marts 2029 må der ikke tilføres lettere forurenede jord til voldanlægget uden fornyet godkendelse.
4. Der må til projektet maksimalt benyttes 32.000 m<sup>3</sup> jord svarende til 57.600 tons jord.
5. Virksomheden skal straks indberette til tilsynsmyndigheden, hvis vilkår ikke overholdes, og straks træffe de nødvendige foranstaltninger for at sikre, at vilkårene igen overholdes. Tilsynsmyndigheden kan forlange driften af virksomheden eller den relevante del heraf indstillet, indtil vilkårene igen overholdes.

## Beskyttelse af jord, grundvand og overfladevand

### Modtagelse af jord til voldanlæg

6. Der må ikke modtages jord, som indeholder forurening, der overstiger det, der fremgår af tabel 1.

Tabel 1: Grænseværdier for jord	
Tilladte forureningskomponenter	Maksimalt forureningsindhold (mg/kg TS)
Kulbrinter, C6-C10	50
Kulbrinter, C10-C25	250
Kulbrinter, C25-C35	500
Sum af kulbrinter C6-C35	500
Arsen	30
Bly	600
Cadmium	7,5
Chrom (total)	1500
Kobber	1500
Kviksølv	4,5
Nikkel	45
Zink	1500
Benzo(a)pyren	4,5
Dibenz(a,h)anthracen	4,5
Sum af PAH'er	60

**Tabel 1:** Tilladte forureningskomponenter og forureningsindhold i den tilførte jord.

7. Analyser skal foretages af et akkrediteret laboratorium.
8. Alt udtagning af jordprøver skal ske i overensstemmelse med retningslinjerne i jordflytningsbekendtgørelsen<sup>6</sup>.

<sup>6</sup> [Bekendtgørelse om anmeldelse og dokumentation i forbindelse med flytning af jord, BEK nr. 1452 af 7. december 2015](#)

9. Jorden skal som minimum analyseres for de parametre, der fremgår af jordflytningsbekendtgørelsen.

Hvis der på det areal, som jorden kommer fra, er flere potentielle kilder til forurening, skal parametre for hver kilde analyseres.

Såfremt der ved analysearbejdet opnås indikation for, eller kendskab til, andre forureningstyper, skal der foretages en selvstændig analyse for disse komponenter.

10. Enkeltstoffer udelades, hvis det kan udelukkes, at de kan være i jorden. Dette kræver accept af både den anvisende kommune og Vesthimmerlands Kommune.
11. Inden modtagelse skal hvert enkelt parti af den anmeldepligtige jord være analyseret og anmeldt i overensstemmelse med den til enhver tid gældende jordflytningsbekendtgørelse. Jorden skal anmeldes til den kommune, hvor ejendommen, arealet eller anlægget, hvorfra jorden flyttes, ligger.
12. Jord, der er omfattet af § 2 i jordflytningsbekendtgørelsen, skal inden modtagelse være analyseret med 1 prøve pr. 30 tons. Dog betragtes intaktjord som analysefrit, hvis der foreligger mindst én prøve pr. 50 m<sup>2</sup> fra den øverste del af de intakte aflejringer.
13. Jord, der ikke er omfattet af § 2 i jordflytningsbekendtgørelsen, skal inden modtagelse være analyseret med 1 prøve pr. 120 tons, dog betragtes intaktjord som analysefrit, hvis der foreligger mindst én prøve pr. 50 m<sup>2</sup> fra den øverste del af de intakte aflejringer.
14. Jorden til nyttiggørelse må ikke stamme fra de af regionerne jordforureningskortlagte V1 eller V2 arealer.
15. For forureningskomponenter, som ikke er nævnt i tabel 1, finder miljøstyrelsens kvalitetskriterier og afskæringskriterier anvendelse.
16. Jord, som er under mistanke for at indeholde flygtige forureningskomponenter, må ikke modtages, herunder BTEX'er, MTBE, PFAS og polære og chlorerede opløsningsmidler.
17. Jord fra arealer, som ud fra historik eller øvrige forhold, er mistænkt for PFAS-forurening, må ikke benyttes til nyttiggørelse i projektet.
18. Hvis der under anlægsarbejdet konstateres forurening indenfor projektområdet, som ikke tidligere har været beskrevet, skal arbejdet standses, og kommunens miljøafdeling underrettes.
19. Der må ikke modtages jord med indhold af byggeaffald eller andet affald.
20. I forbindelse med aflæsning, skal hvert læs jord inspiceres for affald, og det skal kontrolleres, at de pågældende partier svarer til det anmeldte og den modtagne dokumentation. Hvis tip-pladsen ikke er bemanded ved modtagelse, skal jorden inspiceres og kontrolleres forud for indbygning.
21. I tilfælde af uautoriserede aflæsninger af jord eller affald, skal kommunen kontaktes. Det må ikke indbygges i voldanlægget uden kommunens accept.

Eventuel udtagning af jordprøver i den forbindelse kan udføres af en intern kvalificeret prøvetager. Hvis der lovmæssigt indføres regler om akkreditering/godkendelse af prøvetagere, finder disse regler dog anvendelse.

22. Jord må ikke tilføres, før det er registreret i logbogen (se vilkår 49) og anmeldt til Vesthimmerlands Kommune.

Hvis jorden er anmeldepligtig, skal der foreligge anvisning fra hjemkommunen, inden jorden må modtages i voldanlægget.

23. Der må ikke karteres jord på stedet.

#### *Etablering af støjvolden*

24. Det skal meddeles Vesthimmerlands Kommune, når anlægsarbejdet går i gang.
25. Ved indbygning af forurenede jord skal det sikres, at jorden indbygges på en miljø- og sundhedsmæssig forsvarlig måde, og at utilsigtet forurening (f.eks. støv og støj) af omgivelserne minimeres.
26. Virksomheden skal ved tilrettelæggelse af driften, herunder ved vanding eller befugtning, sikre, at der ikke opstår støvgener uden for virksomhedens område.
27. Der må maksimalt genindbygges jord i volden til kote 41-52. Volden må herudover maksimalt udbygges med en overhøjde på 1,0 m som kompensation for naturlige sætninger.
28. Der må maksimalt indbygges den mængde jord, som indebærer, at volden opnår den nødvendige højde for tilstrækkelig støjafskærmning og som kuglefang jf. vilkår 27.
29. Forud for udbygning af den del af voldanlægget, der grænser op til beskyttet natur midt på den nordlige vold, skal udføres supplerende støjberegning, der fastlægger koten, som voldanlægget skal opbygges til, for at overholde de vejledende støjgrænser. Støjberegningen skal være kommunen i hænde, og kommunen skal have godkendt kotehøjden af volden, inden denne del af arbejdet påbegyndes.
30. Der må kun indbygges jord, som er geoteknisk egnet til opbygning af støjvolden.
31. Der skal udlægges signalnet over forurenede jord.
32. Forurenede jord skal efter indbygning overdækkes med signalnet og 30-50 cm tykt lag uforurenede jord. Råjord/muldjord, som allerede findes på ejendommen defineres i den sammenhæng som uforurenede og kan anvendes til afdækning uden dokumentering.
33. Overdækning med ren jord skal ske løbende, som volden etableres og tilrettelægges, så den forurenede jord afdækkes med ren jord senest 5 hverdage efter, at jorden er indbygget i voldanlægget.
34. Støjvolden skal efterplantes/tilsås med græs eller andre på egnen naturligt forekommende arter.
35. Det skal sikres, at afdækning med uforurenede jord løbende vedligeholdes efter etableringen.
36. Hvis der mod forventning modtages jord, som ved syn eller lugt bærer præg af forurening, skal kommunen tilkaldes hurtigst muligt, og jorden må ikke indbygges i volden uden kommunens accept.
37. Der må i forbindelse med nyttiggørelsen af jord ikke ske ændret afvanding af terrænet. Det vil sige, at projektet ikke må ændre på afvanding til naturarealer, søer og vandløb eller naboejendomme.
38. Entreprenørtanke skal være typegodkendte, og der skal være mærkeskilt på tankene med oplysninger om fabrikantens navn, hjemsted, tankkrumfang, tanktype, fabrikationsnummer og -år.
39. Påfyldningspistol for motorbrændstof skal være sikret, så påfyldning kun kan ske med manuel aktivering af pumpe.
40. Tanke til motorbrændstof skal sikres mod overfyldning ved en overfyldningsalarm. Tanke skal sikres mod påkørsel.

## Lufforurening

41. Hvis der opstår væsentlige støvgener i forbindelse med arbejdet, skal det støvende område efter kommunens anmodning sprinkles let, eller det støvende arbejde afbrydes.
42. Under sprinkling må nedsivning ikke forekomme.

## Støj

43. Udbygningen af voldanlægget må foregå mandag til fredag mellem kl. 7.00 og kl. 18.00.
44. Støjbidraget fra anlægsarbejdet i forbindelse med indbygning af jord i voldanlægget må ikke overstige grænseværdierne anført i tabel 2.

<b>Tabel 2: Grænseværdier for virksomhedens samlede bidrag til støjniveauet i omgivelserne.</b>			
Områdetype (faktisk anvendelse)	Tidspunkter		
	Mandag – fredag Kl. 07:00 – 18:00 Lørdage Kl. 07:00 – 14:00	Mandag – fredag Kl. 18:00 – 22:00 Lørdage Kl. 14:00 – 22:00 Søn- og helligdage Kl. 07:00 – 22:00	Alle dage Kl. 22:00 – 07:00
Erhvervs- og industriområder med forbud mod generende virksomheder	60	60	60
Boligområder for åben og lav boligbebyggelse	45	40	35
Rekreative områder (golfbane)	55	45	40
<b>Det åbne land (inkl. landsbyer og landbrugsarealer)</b>	<b>55</b>	<b>45</b>	<b>40</b>
Referencetidsrum	8 timer	1 timer	0,5 timer

Tallene er angivet som det ækvivalente, korrigerede støjniveau i dB(A) som funktion af tidsrum og områdetype. Støjbelastningen er det ækvivalente, korrigerede støjniveau i dB(A) beregnet eller målt i punkter i 1,5 meters højde over terræn.

Om natten må støjen ved spidsbelastning maksimalt ligge 15 dB(A) højere end grænseværdien.

Referencetidsrummet er længden af tidsrummet med størst støjbelastning indenfor den angivne periode.

Grænseværdierne skal være overholdt indenfor dette tidsrum.

## Lavfrekvent støj, infralyd og vibrationer

45. Unødvendig tomgangskørsel og manøvrering med lastbiler, gravemaskiner og lignende må ikke forekomme.
46. Etableringen af voldanlægget må ikke medføre, at belastningen med lavfrekvent støj målt som A-vægtet lydtryksniveau (10-160 Hz) samt belastningen med infralyd – målt som G-vægtet infralydniveau og endelig belastningen med vibrationer – målt som vægtet accelerationsniveau,  $L_{aw}$  overstiger grænserne i tabel 3.

<b>Tabel 3: Grænseværdier for virksomhedens bidrag til lavfrekvent støj, infralyd og vibrationer i omgivelserne.</b>			
	Lavfrekvent støj: $L_{pa, LF}$	Infralyd, $L_{pG}$	Vibrationer, $L_{aw}$
Boliger, kl. 7:00 – 18:00	25	85	75
Boliger, kl. 18:00 – 7:00	20	85	75
Kontorer, undervisningslokaler, andre støjfølsomme rum i virksomheder	30	85	80
	35	90	

<b> Tabel 3: Grænseværdier for virksomhedens bidrag til lavfrekvent støj, infralyd og vibrationer i omgivelserne.</b>			
Øvrige rum i virksomheder			85

Grænseværdierne for lavfrekvent støj og infralyd gælder for ækvivalent niveauet over et måletidsrum på 10 minutter, ved den kraftigste støjbelastning.  
Vibrationsgrænserne gælder for det maksimale KB-vægtede accelerationsniveau med tidsvægtning S.

47. Som dokumentation for at godkendelsens vilkår overholdes, kan virksomheden blive pålagt at udføre følgende:

- Målinger eller beregninger af støj, lavfrekvent støj, infralyd og vibrationer. Undersøgelsen skal udføres af en person eller et firma, der er godkendt af Miljøstyrelsen. Som udgangspunkt højst én gang årligt.

Inden målinger og beregninger foretages, skal undersøgelsesprogrammet godkendes af kommunen.

Med mindre andet aftales med kommunen, skal målinger og beregninger udføres efter retningslinjerne i Miljøstyrelsens vejledninger og metodebeskrivelser.

### Egenkontrol

48. Som dokumentation for, at godkendelsens vilkår overholdes (herunder indholdet af forureningsstoffer i den forurenede jord), kan virksomheden blive pålagt at udføre følgende:

- Udtagning og analyse af forurenede jord, hvis der opstår tvivl om oprindelsen, eller på anden vis opstår tvivl om indholdet af skadelige stoffer.  
Undersøgelsesprogrammet skal godkendes af kommunen, og udtagning af prøver samt analyse skal foretages af et af kommunen anerkendt, uvildigt firma.

49. Der skal føres en logbog, hvori alle tilførte partier af jord (også uforurenede jord), som modtages, skal registreres. Logbogen må gerne være digital. Det skal på et hvert tidspunkt være muligt at udskrive en liste over alle tilførte jordpartier.

Et parti jord defineres som en mængde ensartet jord stammende fra samme lokalitet.

Af logbogen skal følgende fremgå:

- Hvor det enkelte parti jord stammer fra og navn på transportør.
- Mængden i tons, af de enkelte jordpartier.
- Dato for anmeldelse til den kommune, hvor jorden er gravet op eller flyttet fra.

Logbogen skal indsendes til Vesthimmerlands Kommune 1 gang årligt, i december måned.

Det accepteres, at arkiv og registreringer i JordWeb eller lignende digitale løsninger opfylder logbogens krav til dokumentation.

50. Logbogen skal opbevares i mindst 5 år og fremsendes til Vesthimmerlands Kommune, hvis tilsynsmyndigheden ønsker det.

51. Senest 6 uger efter at volden er færdigetableret, skal det udførte arbejde afrapporteres til Vesthimmerlands Kommune. Afrapporteringen skal som minimum indeholde en redegørelse for:

- Det førte miljøtekniske tilsyn
- Indbygningen af forurenede jord inkl. "som udført" tegninger.
- Dokumentation for den tilførte jords forureningsgrad.
- Opgørelse over den totale tilførte mængde overskudsjord.
- Dokumentation for voldanlæggets dimensioner.
- Dokumentation for udlægning af signalnet.

- Afdækning med ren jord.
- Hvorvidt der er anvendt jord, som allerede findes i den tidligere råstofgrav, til opbygning af volde. Samt anvendte mængder heraf.

### Affald

52. Jorden, som indbygges, må ikke indeholde affald. Modtaget affald skal bortskaffes til godkendt modtager.

### Tilsyn og kontrol

53. Straks efter at volden er færdigetableret, skal det meddeles Vesthimmerlands Kommune, at arbejdet er afsluttet.

54. Efter endt projekt skal der senest indenfor 1 måned foretages en opmåling af arealet med angivelse af koter, som indtegnes på kortbilag.

Resultaterne skal indsendes til Vesthimmerlands Kommune senest 1 måned efter endt opmåling. Enkelte koter vil blive efterkontrolleret af Vesthimmerlands Kommune som stikprøver.

55. I tilfælde af, at Vesthimmerlands Kommune vurderer, at der er for stor uoverensstemmelse mellem det ansøgte og slutkoterne, kan Vesthimmerlands Kommune forlange, at der skal udføres en uvildig dokumentation for, at projektet stemmer overens med de ved ansøgningen oplyste slutkoter.

Dokumentationen skal gennemføres af en landinspektør, omfanget skal aftales med Vesthimmerlands Kommune. Opmålingen kan ske ved overflyvning med drone eller ved landmåler. Udgifter til landinspektør skal afholdes af virksomheden.

56. Hvis målinger eller beregninger sandsynliggør, at godkendelsens vilkår overskrides, skal virksomheden indsende projekt og tidsplan for gennemførelse af afhjælpende foranstaltninger, til kommunens godkendelse.

### Ændringer af projektet

57. Enhver ændring af projektet skal anmeldes til kommunen inden gennemførelsen. Kommunen vurderer, om de aktuelle planer for ændringer/udvidelse kan ske indenfor rammerne af denne godkendelse.

### Ændringer på virksomheden

58. Enhver drifts- eller bygningsmæssig ændring skal anmeldes til kommunen inden gennemførelsen. Kommunen vurderer, om de aktuelle planer for ændringer/udvidelse kan ske inden for rammerne af denne godkendelse.

### Virksomhedens ophør

59. Hvis skydebanen nedlægges, skal der træffes de nødvendige foranstaltninger for at undgå forureningsfare og for at bringe stedet tilbage i en tilfredsstillende tilstand i henhold til miljømyndighedens retningslinjer. Dette kan omfatte:

- Bortgravning af jord
- Vedligeholdelse af uforurenede overjord på voldanlægget eller
- Andre løsninger godkendt af miljømyndigheden.

# Miljøteknisk beskrivelse og vurdering

På baggrund af ansøgningsmateriale, samt indhentede supplerende oplysninger, er der foretaget en miljøteknisk beskrivelse og vurdering af indbygning af forurenede jord i forbindelse med udbygning af det nordlige voldanlæg ved Flejsborg Skydecenter, Gattenvej 29, 9640 Farsø.

Både miljøteknisk beskrivelse og vurdering af udbygningen af voldanlægget er yderligere beskrevet i nedenstående afsnit, ligesom der er redegjort for begrundelsen for vilkårene.

Det er kommunens samlede vurdering, at virksomheden ikke vil medføre væsentlig påvirkning af miljøet, når de anførte vilkår overholdes.

Det er herudover kommunens vurdering, at der er tale om nyttiggørelse og ikke deponi, når voldanlægget opbygges til de anførte koter og dertil en overhøjde på 1 m til naturlige sætninger, efter vilkårene og som beskrevet nedenfor.



Figur 1. Koter, som anlægget må opbygges til.

## Beskrivelse af projektet

Der er tale om en udendørs flugtskydebane, omgivet af et voldanlæg, samt et klubhus. Banen anvendes til ikke-erhvervs mæssige fritids- og idrætsaktiviteter. Miljøgodkendelse af skydebaneaktiviteterne listepunkt J203 er meddelt 5. september 2002. Skydebanen blev etableret i 1990 i den tidligere grusgrav og er siden udbygget til en velfungerende flugtskydebane. Det er afgørende for foreningen at opretholde aktivitetsniveauet, så skytterne sikres de nødvendige færdigheder, i form af træning og dokumentation ved prøver. Skydebanen er dermed af betydning for uddannelse og prøvning af skytter (MFKN 23/08060). Med de ønskede aktiviteter og niveauet heraf må støjbidraget fra skydebanens

aktiviteter ikke overstige 66 dB hos naboer til skydebanen. Voldanlægget er teknisk og økonomisk opbygget, så denne grænseværdi netop overholdes.

Ved støjberegning af 19. januar 2026 er det fastlagt, at en udbygning af voldanlægget er nødvendig for at kunne overholde de vejledende støjgrænser ved nabobeboelser til skydebanen.

Der er ansøgt om miljøgodkendelse til nyttiggørelse af lettere-moderat forurenede jord til udbygning og reparation af det eksisterende voldanlæg mod nord for at hindre støjgener fra skydebanens aktiviteter hos de omkringliggende boligejendomme, samt som kuglefang. Den eksisterende østlige vold ønskes i den nordlige ende forhøjet til overholdelse af nye udgangsværdier ved beregning af støjniveauer fra haglvåben og som kompensation for sætninger.

Den forurenede jord vil blive anvendt som erstatning for jomfruelige materialer. Til opbygning af støjvolden skal der anvendes ren og forurenede overskudsjord i størrelsesordenen ca. 32.000 m<sup>3</sup> ~ 57.600 tons. Hvor der indbygges forurenede jord, overdækkes volden med ren jord, så der ikke er risiko for human kontakt med den forurenede jord.

Det er kun nyttiggørelse af affald, i form af forurenede jord, som er omfattet af denne godkendelse. Skydebanens øvrige aktiviteter reguleres i en selvstændig miljøgodkendelse.

## Beliggenhed og fysisk planlægning

Skydebanen er beliggende i en tidligere råstofgrav på Gattenvej 29, 9640 Farsø. Støjvolden udbygges på matrikel 2n og 2a Flejsborg By, Flejsborg.

Matrikel 2a Flejsborg By, Flejsborg ejes af tredjepart. Nordvesthimmerlands Jagtforening har købt den del af 2a Flejsborg By, Flejsborg, som skydebanen udbygges på, men handlen er ikke er tinglyst på nuværende tidspunkt.

Ansøgningen om miljøgodkendelse omfatter anvendelse af 32.000 m<sup>3</sup> lettere-moderat forurenede jord til udbygning af det eksisterende voldanlæg.

Området er et storbakket morænelandskab med dyrkede storbakkede moræneflader inddelt af levende hegn, spredt beplantning og fritliggende gårde. Reparationen/forhøjningen af støjvolden ændrer ikke væsentligt på dette landskab. Voldanlæggets beliggenhed fremgår af bilag 2.

Umiddelbart nord for skydebanen og voldanlægget er registreret beskyttet natur i form af overdrev. Voldanlæggets opbygning er tilpasset, så den opnåede støjdæmpning netop matcher støjgrænserne, så naboer til banen beskyttes mod støj fra banen. Voldanlægget opbygges til forskellige koter i forløbet. Derved undgås påvirkning af den beskyttede natur fra voldanlægget.

Der er ikke andre fredninger eller beskyttelseslinjer indenfor området.

## Landzonetilladelse

Arealet med den eksisterende skydebane er beliggende i landzone, i en tidligere råstofgrav. Området er omfattet af kommuneplanramme 204.O.1 – Offentlig formål i form af flugtskydebane, samt lokalplan nr. 104 Flejsborg – for et område til flugtskydebane nordøst for Flejsborg. Der er udarbejdet landzonetilladelse af 2. januar 1991 og lokalplan af 26. april 1991 til skydebanen og støjvolden.

Lokalplanen indeholder ikke bonusvirkning, og kommunen har tidligere meddelt landzonetilladelser indenfor lokalplanområdet. Vesthimmerlands Kommune har den 26. april 2024 meddelt landzonetilladelse til udbygningen af voldanlægget.

Projektet for udbygningen er siden tilpasset, grundet registrering af beskyttet natur. Kommunen har vurderet, at det nye projekt kan rummes indenfor den meddelte landzonetilladelse. Landzonetilladelsen er indsat som bilag 3.

Det kan dermed konstateres, at anlæggets beliggenhed er i overensstemmelse med gældende landzonetilladelse for skydecentrets voldanlæg.

### Placering i den tidligere råstofgrav

Der er ansøgt om at udbygge voldanlægget i en tidligere råstofgrav, hvor indvinding af råstoffer er ophørt efter 1973. Tilførsel af forurenede jord er dermed omfattet af jordforureningsloven, hvorfor der er ansøgt Region Nordjylland om dispensation fra lovens § 52.

Region Nordjylland har den 12. december 2022 meddelt dispensation efter jordforureningslovens § 52 til tilførsel af uforurenede og lettere forurenede jord til den tidligere råstofgrav på matr.nr. 2a og 2n Flejsborg By, Flejsborg.

Region Nordjylland har den 20. august 2025 vurderet, at det tilpassede, mindre projekt kan rummes indenfor den meddelte § 52 dispensation af 12. december 2022. Dispensationen er vedlagt som bilag 4.

### Anlæggets opbygning

#### *Virksomhedens oplysninger*

Der ansøges om godkendelse til at anvende let forurenede jord som substitution for jomfruelige materialer efter miljøbeskyttelseslovens § 33, kap. 5. Det sikres forud for indbygning, at jorden er indbygningsegnede og har tekniske egenskaber, der er sammenlignelige med jomfruelige materialer.

Voldanlæggets størrelse og udformning er givet fra Danmarks Jægerforbund og fremgår i digitaliseret version af bilag 3 (i ansøgningen). Der er siden projektets opstart registreret beskyttet natur i form af overdrev på en del af forløbet af voldanlægget mod nord. Projektet er reduceret, så det ikke påvirker den beskyttede natur. Inden udbygningen af voldanlægget sker i området grænsende op til den beskyttede natur, skal endelig kotehøjde fastlægges i en ny støjberedning. Støjberedningen skal sendes til kommunen, som skal godkende den endelige kotehøjde, inden voldanlægget kan udbygges op mod den beskyttede natur. Efter udførelse dokumenteres voldanlæggets dimensioner ved endelig digitalisering. Voldanlægget udføres i lighed med de tidligere godkendelser med en overhøjde på op til 1 meter som kompensation for naturlige sætninger.

Der anvendes til enhver tid den nødvendige mængde for opfyldelse af voldanlæggets dimensioner jf. Danmarks Jægerforbund. Estimeret mængde basis droneopmåling inden etablering er ca. 32.000 m<sup>3</sup>. Faktiske mængder vil fremgå af dokumenteret tilførte mængder.

De tilførte materialer vil overholde kravværdierne der fremgår af tidligere godkendelser samt §52-dispensationen. Grænseværdier fremgår af (ansøgningens) bilag 2.

Projektet er planlagt til at have en varighed af op til 4 år. Blue Phoenix Denmark A/S er ansvarlig for modtagelse, indbygning og tilsyn i etableringsfasen, og herefter overgår ansvaret til Flejsborg Skydecenter.

Den forurenede jord vil, jf. VVM ansøgningen, blive afdækket med 30-50 cm ren jord.

#### *Under etablering*

Det færdige voldanlæg vil fremstå jf. bilag 3 (i ansøgningen). Projektet udføres med en overhøjde på ca. 1,0 meter som kompensation for naturlige sætninger. Tidshorisonten for sætningerne er vanskeligt at angive, men de primære sætninger vil umiddelbart ske inden for 5-10 år efter etablering af voldanlægget.

Anlægget etableres, grundet pladsforholdene, med skiftende hældning. Der etableres endvidere, hvor pladsforholdene tillader det, en ca. 2 meter bred krone som afslutning på voldene. Hældninger af voldene bliver typisk ca. 1:1,5.

Indbygning af materialer sker typisk i kampagner, hvorfor der må påregnes mindre mængder midlertidige oplag på matriklen. Midlertidige oplag, vil blive mindsket mest muligt.

Projektet vil ikke altid være bemanded, men der vil i alle tilfælde ske modtagekontrol forinden indbygning. Maskinfører vil forinden indbygning kontrollere, at de pågældende partier svarer til det anmeldte og den modtagne dokumentation. Modtagekontrollen foregår således på samme måde uanset om anlægget er bemanded eller ej.

#### *Efter etablering*

Efter etablering vil der ske efterplantning/tilsåning med arter, der svarer til de på stedet forekommende.

Volden opbygges af let forurenede jord dokumenteret jf. nugældende Jordflytningsbekendtgørelses bestemmelser og overholder grænseværdierne jf. bilag 2 (svarer til tabel 1 i vilkår 6).

#### *Kommunens vurdering*

Voldanlægget opføres som kuglefang og en nødvendig støjdæmpende foranstaltning jf. skydebanens miljøgodkendelse og de gennemførte støjberegninger. Voldanlægget bygges op til koter, der netop sikrer overholdelse af de vejledende støjgrænser hos naboer til skydebanen. Jf. klagenævnsafgørelse 1. april 2026 – 23/00900

I støjberegningen er medtaget 22 modtagepunkter, som er udvalgt på baggrund af en vurdering af de mest støjbelastede boliger indenfor en afstand af 2,5 km fra skydebanen (Støjrapport af 19. januar 2026). Naboer til banen, som er vurderet som parter i sagen, er udpeget efter en konkret vurdering på baggrund af støjrapporten.

Volden tilpasses, i overhøjden med glidende overgange for at undgå skred.

Kommunen accepterer, at der indbygges en overhøjde på 1 m som kompensation for naturlige sætninger.

På dette grundlag finder kommunen det godtgjort, at der er tale om nyttiggørelse og ikke deponi af forurenede jord. Den tilførte overskudsjord erstatter rene tilkørte materialer.

Der opstilles vilkår om udlægning af signalnet og overdækning med uforurenede materialer jf. det ansøgte.

## Driftstid/ansatte

#### *Virksomhedens oplysninger*

Der vil primært blive arbejdet indenfor normal arbejdstid, dvs. mandag til fredag mellem kl. 07:00 til 18:00.

#### *Kommunens vurdering*

Det er vurderet, at de ansøgte driftstider kan tillades, da aktiviteterne vil ske i dagtimerne på hverdage.

## Maskiner/anlæg

#### *Virksomhedens oplysninger*

Der vil blive anvendt almindelige entreprenørmaskiner såsom dozer, gummiged og evt. tromle. Maskinerne anvendes primært indenfor almindelig arbejdstid, dvs. mandag til fredag mellem kl. 07:00 til 18:00. Hver bil kan i snit medbringe omkring 40 tons, idet der primært køres med 6-7 akslet lastbiler.

Der anvendes godkendt entreprenørtank med hensigtsmæssig placering inden for projektområdet. Tanken anvendes til brændstof - forbruget kendes endnu ikke, men Blue Phoenix Denmark har gennemgående nyt materiel samt konstant fokus på minimering af brændstofforbrug (Blue Phoenix Denmark miljømål).

## Råvarer

Råvarerne er den forurenede jord, der modtages til indbygning i voldanlægget.

Der er tale om et traditionelt jordprojekt, og således kan der i tørre perioder være risiko for støvspredning. For at imødegå sådanne gener, foretages vanding og sprinkling.

## Forslag til egenkontrol

#### *Virksomhedens oplysninger*

De tilførte materialer vil overholde kravværdierne, der fremgår af §52-dispensationen. Der skal anvendes lettere forurenede jord jf. ansøgningen til etablering af voldene. Desuden afdækkes voldene med 30-50 cm ren jord.

Der er sporbarhed til oprindelseslokalitet for hvert enkelt jordparti, der tilføres projektet, lige som de tilførte materialer forinden indbygning vil være sluddokumenteret og overholde godkendelsens kravværdier.

Der vil i alle tilfælde ske modtagekontrol forinden indbygning. Maskinfører vil forinden indbygning kontrollere, at de pågældende partier svarer til det anmeldte og den modtagne dokumentation. Modtagekontrollen foregår således på samme måde, uanset om anlægget er bemandet eller ej.

Ved projektets afslutning vil den faktiske tilførte jordmængde blive dokumenteret, og voldanlæggets dimensioner dokumenteres ved endelig digitalisering efter udførelsen.

#### *Kommunens vurdering*

Der opstilles vilkår om, at kommunen kan forlange yderligere prøver, hvis der opstår tvivl om kategorisering af modtaget lettere forurenede jord.

Der opstilles vilkår om, at der føres logbog over alt jord, som modtages til indbygning i støjvolden.

Der stilles vilkår om, at det udførte arbejde skal afrapporteres til Vesthimmerlands Kommune, når volden er færdigetableret.

## Støj, lavfrekvent støj, infralyd og vibrationer

#### *Virksomhedens oplysninger*

Støj fremkommer dels i forbindelse med tilkørsel af materialer og dels i forbindelse med indbygningen. Der vil blive anvendt almindelige entreprenørmaskiner såsom dozer, gummiged og evt. tromle. Maskinerne anvendes primært indenfor almindelig arbejdstid, dvs. mandag til fredag mellem kl. 07:00 til 18:00.

#### *Kommunens vurdering*

Det er udelukkende fritliggende boliger i landzone, som vil kunne blive berørt. Det er af hensyn til disse boliger, at støjvolden repareres/udbygges.

Lastbiler/gravemaskiner i tomgang kan forårsage lavfrekvent støj og infralyd, hvorfor tomgangskørsel så vidt muligt skal begrænses.

Såfremt der efterfølgende konstateres støjgener, vil kommunen kræve dokumentation for, at kravene overholdes, og om nødvendigt, at der gennemføres støjbegrænsning.

Der er indsat vilkår om driftstider for udbygningen. Det er kommunens vurdering, at virksomheden kan overholde de vejledende støjgrænser ved udbygningen af voldanlægget. Da hovedparten af udbygningen vil foregå i den tidligere råstofgrav, vil det mindske støjen i omgivelserne. Der vil periodevis ske øget transport til og fra området grundet tilkørsel af jord.

Som udgangspunkt antager kommunen, at støjkravene kan overholdes, og der kræves ikke forhåndsdokumentation for dette i form af støjberegninger.

## Luft og lugt

#### *Virksomhedens oplysninger*

Under normale forhold forventes ikke støvgener i forbindelse med transport og etableringsarbejde, idet materialerne har et vist vandindhold. I tørre perioder med risiko for støvsprejning kan der foretages støvdæmpende foranstaltninger ved vanding og sprinkling.

#### *Kommunens vurdering*

Der ventes ikke luftforurening fra den forurenede jord. I meget tørre perioder vil der muligvis kunne forekomme støvgener.

Der opstilles vilkår om, at kommunen kan kræve sprinkling, ved støvgener. Der er vigtigt, at der kun sprinkles let, så der ikke sker nedsivning.

## Affald

### Virksomhedens oplysninger

Som udgangspunkt fremkommer der ikke affald i forbindelse med anlægsarbejdet. Skulle der undtagelsesvist fremkomme affald, vil det blive opbevaret og bortskaffet i overensstemmelse med kommunens affaldsregulativ og konkrete anvisninger.

### Kommunens vurdering

Der ventes ikke affald fra aktiviteterne. Hvis der ved en fejl, eller ved uautoriseret adgang, modtages affald, som ikke må genanvendes, skal dette bortskaffes til godkendt modtager. Dette er reguleret i gældende love og regler, og der opstilles derfor ikke vilkår om det.

## Jordforurening og grundvand

### Virksomhedens oplysninger

Virksomheden ansøger om godkendelse til at modtage og indbygge forurenede jord:

Tabel 1: Grænseværdier for jord		
Analyseparametre	Maksimalt forureningsindhold uden afdækning (mg/kg)	Maksimalt forureningsindhold med afdækning (mg/kg)
<b>Kulbrinter</b>		
Sum af kulbrinter, C6-C35	150	500
C6-C10 kulbrinter	25	50
C10-C25 kulbrinter	100	250
C25-C35 kulbrinter	150	500
<b>PAH</b>		
PAH	40*	60*
Benzo(a)pyren	3	4,5
Dibenz(a,h)anthracen	3	4,5
<b>Metaller</b>		
Arsen	20	30
Bly	400	600
Cadmium	5	7,5
Chrom (total)	1000	1500
Kobber	1000	1500
Kviksølv	3	4,5
Nikkel	30	45
Zink	1000	1500

\*Bestemmes som summen af flouranthen, benz(b+j+k)flourantehn, benz(a)pyren, dibenz(a,h)antrchen og indeno(1,2,3-cd)pyren, i henhold til Miljøstyrelsens vejledning nr. 6/1998. Alle øvrige stoffer skal vurderes særskilt.

### Kommunens vurdering

### Kortlægning

Ejendommen matr.nr. 2n Flejsborg By, Flejsborg er kortlagt på Vidensniveau 1 efter reglerne i Jordforureningsloven pga. dens anvendelse til skydebane.

Matrikel 2a Flejsborg By, Flejsborg, hvor voldanlægget ønskes udvidet på, er ikke kortlagt.

Efter etableringen af voldanlægget vil Region Nordjylland blive underrettet, hvorefter hele ejendommen sandsynligvis vil blive kortlagt.

Ejendommen anvendes ikke til bolig eller anden følsom anvendelse og ligger ikke i et område med særlige drikkevandsinteresser, indvindingsopland til et alment vandværk eller område til beskyttelse af overfladevand. Ejendommen er derfor ikke omfattet af den offentlige indsats jf. jordforureningslovens § 6. Udbygningen af voldanlægget kræver derfor ikke tilladelse efter jordforureningslovens § 8.

### **Krav til jord**

Der ansøges om at tilføre jord, som kan være svagt-moderat forurenede med kulbrinter, PAH og tungmetaller.

Der opstilles vilkår om krav til antal analyser og krav til maksimale værdier for forurenende stoffer i den tilførte jord. Der opstilles ligeledes vilkår om, at jord, hvor indholdet overstiger bestemte grænseværdier, skal lægges på markeringsnet og overdækkes med markeringsnet og ren jord.

Vilkårene, der fastlægger, hvilken jord der må modtages til opbygning af voldanlægget, samt antal og type af analyser af tilført jord, er identiske med eller skærpet i forhold til vilkår stillet af Region Nordjylland i dispensation fra jordforureningslovens § 52 (vedlagt som bilag 4). Vilkårene er stillet til beskyttelse af jord og grundvand.

Idet tungmetaller og PAH'er er ikke-flygtige og immobile stoffer, som bindes kraftigt til jorden, vurderer kommunen, at indbygningen af jord, der er forurenede med tungmetaller og PAH ikke vil udgøre en trussel mod grundvandet eller menneskers sundhed, hvis der tages forbehold mod direkte kontakt.

Kulbrinter i intervallet C25-C35 er relativt immobile, og det kan derfor tillades, at jord som indeholder op til 500 mg/kg anvendes til volden. Kulbrinter i intervallet C10-C25 er mere mobile, og der kan således ikke tillades et indhold større end 250 mg/kg i jord, som indbygges i volden. For de letteste kulbrinter (C6-C10) fastsættes en maksimal grænseværdi på 50 mg/kg. Fastsættelsen er jf. dispensation fra jordforureningslovens § 52 af 12. december 2022.

Almindeligvis stilles der krav om 50 cm ren jord oven på markeringsnet over den indbyggede forurenede jord, når afdækning er krævet. På grund af hældningen af volden er det erfaringsmæssigt problematisk med jordlag tykkere end 30 cm oven på markeringsnettet. Planternes rødder kan dermed ikke nå gennem nettet, med jordskred og erosion til følge. Der stilles derfor kun krav om 30 cm ren jord oven på markeringsnettet.

### **Grundvand, drikkevand og recipient**

*Kommunens vurdering, direkte human kontakt*

Da den forurenede jord neddækkes med 30-50 cm ren jord og signalnet, er der ingen risiko for ufrivillig direkte human kontakt til jorden.

*Virksomhedens oplysninger, grundvand, drikkevand og recipient*

Vedlagt ansøgningen om miljøgodkendelse er en risikovurdering for anvendelse af let forurenede materialer ved udvidelse af voldanlæg til Nordvesthimmerlands Jagtforening, Gattenvej 29, 9640 Farsø (bilag 5).

I rapporten fremgår det, at den estimerede transporttid gennem den umættede zone for alle medtagne stoffer mere end 60 år. Den horisontale transporttid er for alle stoffer mere end 1.000 år både for et kalkmagasin og et mellemkornet sandmagasin.

De samlede transporttider er for alle stoffer i beregningerne estimeret til > 1.000 år. På baggrund af resultaterne vurderes stofferne reelt set at kunne betragtes som immobile på den konkrete lokalitet.

Projektområdet er ikke beliggende i OSD eller indenfor et indvindingsopland til vandværker. Indvindingsopland til Flejsborg Vandværk har sin nordlige grænse ca. 500 m mod syd (opstrøms). Der er ingen enkeltindvindinger inden for 300 m fra lokaliteten.

Alle stoffer, som kan forekomme med indhold op til Miljøstyrelsens afskæringskriterier, vurderes generelt at være immobile i jord og grundvand. Dette bekræftes af transportberegninger, som er udført for den konkrete lokalitet.

Samlet set vurderes det ønskede genanvendelsesprojekt derfor ikke at udgøre en risiko for områdets primære grundvand, drikkevandsinteresser, beskyttet overfladevand eller recipienter.

#### *Kommunens vurdering, grundvand, drikkevand og recipient*

Området er beliggende mere end 2,5 km uden for OSD område, og 0,6 km væk fra indvindingsopland for alment vandværk. Ifølge Jupiter databasen er der ingen boringer inden for 300 m fra støjvolden.

Geologien vurderes at være muldlag, herunder sand med indslag af grus. I kote ca. + 30 m DVR90 (5-10 m u.t.) vurderes der at træffes lerlag, der fortsætter til kote ca. - 3 m DVR90 (38-43 m u.t.). Her træffes Danien kalk, som vurderes at udgøre områdets primære grundvandsmagasin.

Nærmeste recipient er beliggende ca. 200 m mod nord og udenfor det ønskede område til etablering af støjvolden. Området omkranses af hede og mose.

Projektområdet er ikke i berøring med vandløb, hverken direkte eller indirekte. Nærmeste målsatte vandløb er Ørndrup-Tværøbæk, der i lige linje ligger ca. 1,2 km syd for projektområdet. Projektområdet ligger i et vandskel, og vil naturligt dræne til Faldbæk. Projektet vurderes ikke at være til hinder for målopfyldelse i hverken Ørndrup-Tværøbæk eller Faldbæk. Herudover ligger projektområdet udenfor okkerkortlægningen, og derfor vurderes der ikke at være risiko for okker.

Der er stillet vilkår om, at nyttiggørelsen af jord ikke må ændre på afvanding af terrænet. Det vil sige, at projektet ikke må ændre på afvanding til naturarealer, søer og vandløb eller naboejendomme. Kommunens Vandløbs team har foretaget en analyse af afvandingsforholdene i Scalgo. På nedenstående kort markerer de blå streger strømningsvejene i området omkring Gattenvej 29, 9640 Farsø.

**Figur 2.** Strømningsveje omkring projektområdet.



Det ses, at projektområdet ikke modtager vand udefra, men derimod selv udgør begyndelsen på en strømningsvej, hvor

vandet vil nedsive på arealet, selv under store nedbørshændelser. Derfor vil projektet hverken medføre ændret afvanding af terrænet indenfor projektområdet eller uden for på de tilstødende arealer.

Kommunen vurderer på denne baggrund, at der ikke er nogen risiko ved at tilføre jord, som er forurenet med relativt immobile komponenter (PAH, metaller og tunge kulbrinter C25-35) til støjvolden, i det ansøgte omfang.

Kommunen vurderer, at der ikke kan gives tilladelse til tilførsel af jord, som ikke opfylder kravene i den af Region Nordjylland meddelte dispensation jf. jordforureningslovens § 52. Der meddeles - på det foreliggende grundlag - derfor kun godkendelse til værdier svarende til lettere forurenet jord (afskæringskriteriet), for de lette og mellemtunge kulbrinter.

Der er stillet vilkår om, at der skal analyseres med 1 prøve pr. 30 ton jord omfattet af jordflytningsbekendtgørelsens § 2, og dermed sikres, at jorden overholder grænseværdierne for jorden i projektet. Jo flere prøver, jo mere sikkerhed er der for retvisende resultater og for, at en eventuel forurening opdages.

Kommunen vurderer, at indbygningen af forurenet jord i støjvolden ikke udgør en risiko for grundvandet eller enkeltindvindingerne i området. Der er i grundvandsrisikovurderingen ikke foretaget beregninger for flygtige stoffer (f.eks. MTBE, BTEX og chlorerede opløsningsmidler), da disse ikke vil forekomme i betydende koncentrationer i de genanvendte materialer. Kommunens har stillet vilkår om, at disse stoffer ikke må modtages. Det vurderes desuden, at der ved projektets gennemførelse ikke vil ske påvirkning af hverken recipient eller beskyttede naturtyper.

## Olietanke

Der opstilles, efter kommunens oplysninger, ikke stationære olietanke på stedet. Der er stillet vilkår for entreprenør tanke.

## Spildevand

### *Virksomhedens oplysninger*

Som udgangspunkt vil der ikke genereres sanitært spildevand. Maskinfører vil anvende klubhusets faciliteter. Der vil ikke ske vask af entreprenørmaskiner på ejendommen, og der vil ikke forekomme direkte udledning til recipient.

Der vil ikke ske særskilt håndtering af regnvand. Det forventes, at langt størstedelen af regnvand vil enten fordampe eller nedsive i området.

### *Kommunens vurdering*

Der vil ikke være spildevand, som følge af at der anvendes restprodukter i stedet for råstoffer. Der genereres ikke sanitært spildevand, og der sker ikke vask af maskiner på lokaliteten. Overfladevand fra ubefæstede arealer betragtes ikke som spildevand.

Det vurderes derfor, at projektet ikke kræver spildevandstilladelse efter miljøbeskyttelseslovens § 28, kapitel 4.

## Bedst tilgængelige teknik

### *Virksomhedens oplysninger*

Projektet indebærer, at forurenet jord nyttiggøres. Ved at nyttiggøre forurenet jord spares råstoffer. Samtidig vil der være mulighed for at mindske transportafstande, idet de forurenede materialer herved nyttiggøres i regionen i stedet for at blive transporteret til et andet projekt.

Anvendelsen af forurenet jord i volden til at minimere forbruget af jomfruelige råstoffer/materialer, vurderes at være i overensstemmelse med miljøbeskyttelseslovens formålsparagraf om at fremme genanvendelse og begrænse anvendelsen og spild af ressourcer. Projektet anvender desuden ingen råstoffer bortset fra brændstof til maskinerne. Ved nyindkøb af maskiner og materiel indgår miljøbevidsthed (herunder brændstofforbrug, støjemission mv.) som et af de primære krav.

Ovenstående er vurderet som værende BAT for pågældende aktivitet.

### *Kommunens vurdering*

Der findes ingen BAT reference note om denne type anlæg, og der findes ingen standardvilkår.

Virksomheden har godtgjort, at BAT, udover at nyttiggøre overskudsjord som substitution for jomfruelige råstoffer, også tænkes ind i forbindelse med anvendelse af nyt og energibesparende maskinel. Herudover nyttiggøres overskudsjorden regionalt, hvorved unødvendig kørsel med overskudsjorden undgås.

Nyttiggørelse af forurenede jord uden udlægning af membran er almindeligt udbredt.

## Risiko

Virksomheden er ikke omfattet af Risikobekendtgørelsen<sup>7</sup>.

På det foreliggende grundlag vurderes det, at der ikke er knyttet væsentlig risiko til virksomheden.

## VOC

Virksomheden er ikke omfattet af VOC-bekendtgørelsen<sup>8</sup>.

## Mulige driftsforstyrrelser eller uheld

### *Virksomhedens oplysninger*

Der er ikke identificeret driftsforstyrrelser eller uheld.

### *Kommunens vurdering*

Der opstilles vilkår om, at kommunen skal tilkaldes, hvis der modtages jord, som ved syn eller lugt viser tegn på forurening.

Uheld kan forekomme som følge af spild ved tankning eller lækage af maskinel. Skulle dette ske, skal kommunen straks underrettes. Dette er reguleret i gældende love og regler, og der opstilles derfor ikke vilkår om det.

## Virksomhedens relationer til Miljøbeskyttelseslovens §§ 34 og 40a

Af miljøbeskyttelseslovens § 34 stk. 4 fremgår det indirekte, at der i forbindelse med miljøgodkendelse af en virksomhed skal foreligge oplysninger om virksomhedens ejerforhold, bestyrelse og daglige ledelse, så miljømyndighederne kan vurdere, om nogle af disse personer er omfattet af lovens § 40 a, der omhandler kriterier for tilbagekaldelse af meddelt godkendelse, nægtelse af godkendelse og fastsættelse af særlige vilkår om sikkerhedsstillelse.

Det er i lovens § 40 b. stk. 1 anført, at miljø- og energiministeren opretter et miljøansvarlighedsregister over de personer og selskaber m.v., der er omfattet af § 40 a.

Da ingen i virksomhedens ledelse er anført i dette register, kan der meddeles godkendelse uden særlige vilkår om sikkerhedsstillelse.

## Internationale naturbeskyttelsesområder (Natura 2000) og beskyttede arter

### *Kommunens vurdering*

### **Natura 2000**

Ifølge habitatbekendtgørelsen<sup>9</sup> skal der foretages en vurdering af, om projektet i sig selv eller i forbindelse med andre planer og projekter kan påvirke et Natura 2000-område væsentligt. Det ansøgte projekt er beliggende ca. 4 km m sydvest for nærmeste Natura 2000-område nr. 21 Lundby Hede, Oudrup Østerhede og Vindblæs Hede. Grundet afstanden til Natura

<sup>7</sup> [Bekendtgørelse om kontrol med risikoen for større uheld med farlige stoffer, BEK nr. 372 af 25. april 2016](#)

<sup>8</sup> [Bekendtgørelse om anlæg og aktiviteter, hvor der bruges organiske opløsningsmidler i visse aktiviteter, BEK nr. 1491 af 7. december 2015](#)

<sup>9</sup> [Bekendtgørelse om udpegning og administration af internationale naturbeskyttelsesområder samt beskyttelse af visse arter, BEK nr. 1098 af 21. august 2023](#)

2000 området og projektets omfang, vurderer Vesthimmerland Kommune, at det ansøgte projektets indvirkning på udpegningsgrundlaget for internationale beskyttelsesområder, er uvæsentlig.

Projektet vurderes derfor, hverken i sig selv eller i forbindelse med andre planer og projekter, at påvirke Natura 2000-området eller udpegningsgrundlaget væsentligt.

## Bilag IV

Flere dyr og planter er optaget på bilag IV efter EF-habitatdirektivet. Projektområdet er indenfor en gammel grusgrav, som kunne være et habitat for markfirben. Markfirben fortrækker veldrænede soleksponerede områder med løs og sandet jord med begrænset vegetation, som forekommer i de omkringliggende arealer. Projektet påvirker dog ikke disse områder, da der er tale om udbygning af det eksisterende voldanlæg. Ved besigtigelse fremstod voldens skrænter uden steder med bar jord, og den er bevokset med høje græsser og rosetplanter. Volden vurderes derfor ikke at være et raste- eller yngleområde for markfirben.

Ca. 222 m nord for volden er der en sø med tilhørende moseareal, som kan udgøre et potentielt ynglested for padder, herunder Stor vandsalamander og Spidssnudet frø. Selve projektområdet er meget tørt med et tilgrænsende overdrevsområde. Volden er vokset til med lange græsser på den nordvendte side, der vender ud mod søen. Imellem søen og volden er der et skovområde med flere potentielle rasteområder. Det vurderes derfor, at projektområdet ikke er et væsentligt rasteområde for padder.

Derudover vurderes projektområdet ikke at have potentielle yngle-/rasteområder for øvrige bilag IV-arter, da der ikke er store gamle træer, bygninger eller vandløb indenfor området.

Vesthimmerlands Kommune vurderer, at det ansøgte projekt med de stillede vilkår ikke vil medføre nogen væsentlig påvirkning af naturtyper, arter optaget på habitatdirektivets bilag IV, samt deres yngle- eller rasteområder.

## VVM

Det skal indledningsvis anføres, at VVM screeningen alene forholder sig til, at der indbygges forurenede jord i støjvolden i stedet for jomfruelige råstoffer.

Aktiviteten er omfattet af punkt 11b – Anlæg til bortskaffelse af affald jf. bilag 2 til miljøvurderingsloven.

Projektet er ændret flere gange under forløbet. Jf. miljøvurderingslovens § 19 er VVM screeningen udført på det endelige projekt.

Vesthimmerlands Kommune har den 25. juni 2026 afgjort, at projektet ikke kræver en miljøkonsekvensrapport, og derfor ikke kræver udarbejdelse af en særlig vurdering af projektets virkninger på miljøet (der er ikke krav om miljøkonsekvensrapport og VVM-tilladelse) jf. miljøvurderingsloven § 21.

## Vandplaner

Voldsanlæggets placering er vurderet i forhold til Vandplanerne.

Da anlægget jf. en konkret risikovurdering ikke vurderes at kunne påvirke overfladevand eller grundvandsressourcen, vurderes virksomhedens placering at være i overensstemmelse med Vandplanernes retningslinjer.

Kommunen har vurderet, at selv om projektet er ændret i forhold til det oprindelige projekt, som risikovurderingen er lavet ud fra, så er den stadig dækkende, idet projektet blot er indskrænket.

# Øvrige oplysninger

## Andre miljøregler

I øvrigt henvises til, at der findes en række andre miljøregler, som virksomheden er omfattet af - eksempelvis:

- Affaldsbekendtgørelsen<sup>10</sup>, herunder krav om, at virksomheder, der håndterer affald, skal registreres i det centrale affaldsregister samt indberette affaldsdata.
- Kommunens regulativ for erhvervsaffald.
- Miljøbeskyttelsesloven, herunder f.eks. pligten til at afværge og forebygge følger af uheld eller driftsforstyrrelser, der medfører væsentlig forurening samt pligten til at informere kommunen herom.
- Lov om forurenede jord, herunder bestemmelser vedrørende oprensning efter forureninger af jord.
- Jordflytningsbekendtgørelsen
- Restproduktbekendtgørelsen<sup>11</sup>.

## Lovgivning

Godkendelsen er meddelt i henhold til § 33 i miljøbeskyttelsesloven. Reglerne vedrørende miljøgodkendelse fremgår af lovens kapitel 5 samt godkendelsesbekendtgørelsen.

## Offentliggørelse

Godkendelsen vil blive annonceret på [www.vesthimmerland.dk](http://www.vesthimmerland.dk). Godkendelsen er gældende fra den dag, den er annonceret på hjemmesiden.

## Tilsynsmyndighed

Vesthimmerlands Kommune er tilsynsmyndighed og har ret til, på et hvert tidspunkt, at kontrollere, at ovennævnte vilkår og forudsætninger i miljøgodkendelsen overholdes.

## Klagevejledning

Du kan klage over kommunens afgørelse indtil 4 uger efter modtagelsen. Alle, der har væsentlig individuel interesse i sagen, samt en række foreninger og organisationer, kan klage.

Klagen indsendes til Miljø- og Fødevarerklagenævnet via hjemmesiden Nævnenes Hus <https://naevneneshus.dk/>. Klagen skal være modtaget senest den 23. juli 2026. Du vil blive orienteret, hvis der er klaget.

Der kan være gebyr på at klage. Reglerne kan du se på hjemmesiden Nævnenes Hus.

Hvis kommunens afgørelse ønskes afprøvet ved en domstol, skal et evt. sagsanlæg i henhold til loven være anlagt inden 6 måneder efter, at afgørelsen er meddelt.

Vi gør opmærksom på, at du, som part i sagen, har ret til fuld aktindsigt.

## Underretning

Følgende myndigheder, institutioner og personer er underrettet om denne afgørelse og har modtaget kopi af denne miljøgodkendelse.

Naboer, som har modtaget kopi af afgørelsen - ud over den almindelige offentliggørelse på kommunens hjemmeside - er udvalgt på baggrund af støjberegningen og vurderet berørte af støjen fra banen og dermed som parter.

---

<sup>10</sup> [Bekendtgørelse om affald, BEK nr. 1749 af 30. december 2024](#)

<sup>11</sup> [Bekendtgørelse om anvendelse af restprodukter, jord og sorteret, bygge- og anlægsaffald, BEK. nr. 1672 af 15. december 2016](#)

Region Nordjylland [region@rn.dk](mailto:region@rn.dk)

Danmarks Naturfredningsforening – [dnvesthimmerland-sager@dn.dk](mailto:dnvesthimmerland-sager@dn.dk) og [vesthimmerland@dn.dk](mailto:vesthimmerland@dn.dk)

Friluftsrådet [Vesthimmerland@friluftsradet.dk](mailto:Vesthimmerland@friluftsradet.dk)

Styrelsen for Patientsikkerhed – [trvest@stps.dk](mailto:trvest@stps.dk)

Vesthimmerlands Museum – [byggesager@vmus.dk](mailto:byggesager@vmus.dk)

Naboer til skydebanen, udpeget som parter ud fra støjberegningen

## Bilagliste

Bilag 1: Stamoplysninger

Bilag 2: Oversigtskort placering af voldanlæg

Bilag 3: Landzonetilladelse

Bilag 4: Dispensation efter jordforureningslovens § 52 til tilførsel af uforurenede og lettere forurenede jord til den tidligere råstofgrav på matr.nr. 2a og 2n Flejsborg By, Flejsborg, Vesthimmerlands Kommune.

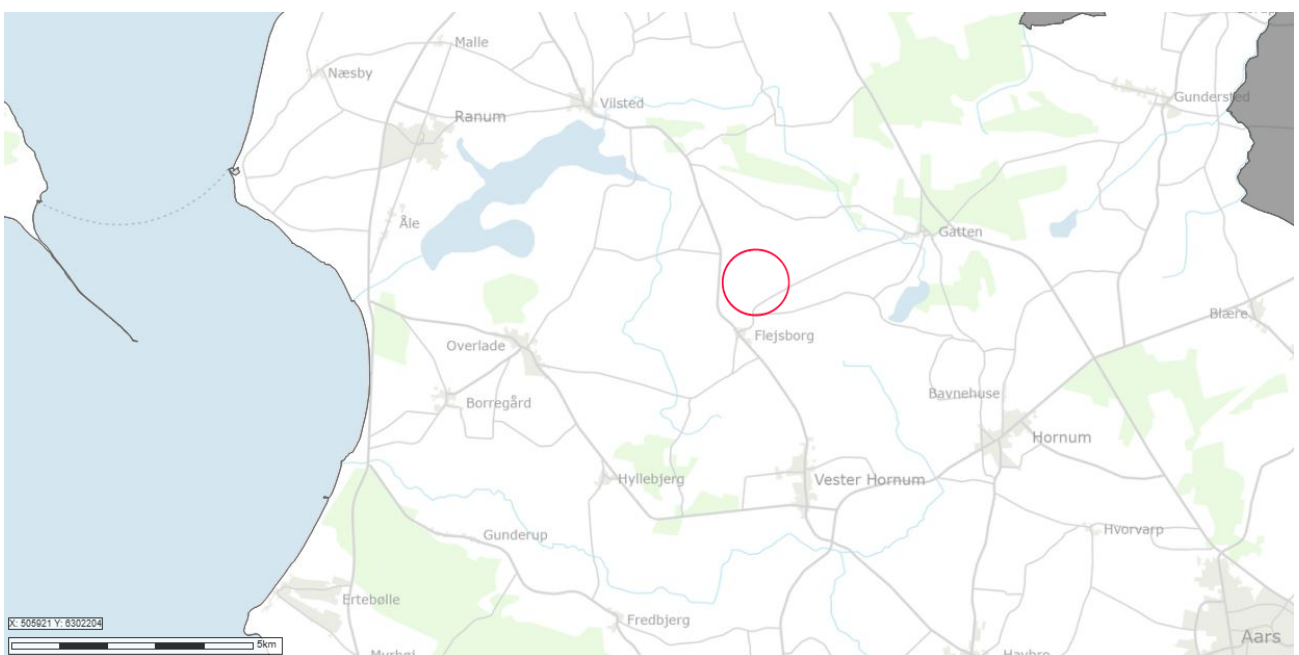
Bilag 5: Risikovurdering vedr. nyttiggørelse af svagt forurenede jord på Gattenvej 29, Farsø.

Bilag 6: Ansøgning om miljøgodkendelse af 13. april 2026

# Bilag 1: Stamoplysninger

Virksomhedens art:	Hovedaktivitet: K206 – <i>Anlæg der nyttiggør ikke-farligt affald, bortset fra anlæg under listepunkt 5.3 i bilag 1 til bekendtgørelse om godkendelse af listevirksomhed, autoophugning, skibsophugning, biogasfremstilling, kompostering og forbrænding, jf. bekendtgørelse nr. 1317 af 20. november 2018 om godkendelse af listevirksomhed.</i>
Ansøgers navn:	Blue Phoenix Denmark A/S, Selinevej 4, 2300 København S på vegne af Nordvesthimmerlands Jagtforening
Ansøgers adresse:	c/o Liselotte Eriksen, Hedevej 14, 9620 Aalestrup
Virksomhedens navn:	Nordvesthimmerlands Jagtforening, Flejsborg
Virksomhedens telefonnr.:	51 36 04 87
Virksomhedens e-mail:	<a href="mailto:lise.flom@gmail.com">lise.flom@gmail.com</a> / <a href="mailto:henrik271271@gmail.com">henrik271271@gmail.com</a>
Virksomhedens kontaktperson:	Henrik Jensen
E-mail, kontaktperson:	<a href="mailto:henrik271271@gmail.com">henrik271271@gmail.com</a>
CVR-nr./P-nr.:	33 98 98 73 / 1025720012
Adresse:	Gattenvej 29, 9640 Farsø
Matr.nr.:	Matr. nr. 2a og 2n Flejsborg By, Flejsborg
Godkendelses- og tilsynsmyndighed:	Vesthimmerlands Kommune, Vestre Boulevard 7 9600 Aars Tlf. 99 66 70 00 <a href="mailto:post@vesthimmerland.dk">post@vesthimmerland.dk</a> <a href="mailto:virk@vesthimmerland.dk">virk@vesthimmerland.dk</a>
Sagsbehandler:	Bettina Dahl Pedersen <a href="mailto:bdp@vesthimmerland.dk">bdp@vesthimmerland.dk</a>
Kvalitetssikret af:	Pia Bjørn Haven <a href="mailto:pibh@vesthimmerland.dk">pibh@vesthimmerland.dk</a>
Kommunens sagsnr.:	09.02.16-P19-20-25
Godkendelse er gældende fra:	25. juni 2026

## Bilag 2: Oversigtskort placering af voldanlæg



# Bilag 3: Landzonetilladelse



Vesthimmerlands  
Kommune

Dato: 26. april 2024

**Teknik- og Økonomiforvaltning**  
Frederik IX's Plads 1  
9640 Farsø

Sagsnr.:  
01.03.03-P19-3-23

Anne Marie Kjær Andersen  
Telefon: 99 66 71 95  
Mail: amka@vesthimmerland.dk

## Landzonetilladelse til udbygning af voldanlæg og udvidelse af aktivitet

Vesthimmerlands Kommune meddeler hermed tilladelse efter planlovens § 35 stk. 1, til udbygning af voldanlæg og yderligere en sportingbane til Flejsborg Skydecenter på ejendommen Gattenvej 29, 9640 Farsø - matr.nr. 2n, Flejsborg By, Flejsborg.

### Redegørelse

Eksisterende skydebane er placeret i tidligere råstofgrav og omfattet af kommuneplanrammen 204.O.1 – Offentligt formål i form af flugtskydebane samt omfattet af lokalplan nr. 104 Flejsborg – for et område til flugtskydebane nordøst for Flejsborg. Skydebanen er etableret allerede i 1991, og lokalplanen er efterfølgende vedtaget i 2002. Lokalplanen indeholder ikke bonusvirkning og kommunen har dermed tidligere meddelt landzonetilladelser inden for lokalplanområdet.

Skydecenteret har erhvervet areal nord for de eksisterende skydebaner og ønsker at udvide aktiviteterne med en sportingbane på dette areal. Det tilkøbte areal er ligeledes efterbehandlet råstofgrav. Det eksisterende klubhus med parkeringsareal skal bibeholdes, og der benyttes eksisterende indkørsel fra Gattenvej via mindre grusvej. Der skal opføres yderligere mindre maskinhuse på den nye sportingbane, men antallet er endnu ukendt og de er meget små (under 10 m<sup>2</sup>). Terrænet er meget kuperet og med store terrænforskelle og der er eksisterende beplantning mod nord og nordøst for det nye areal. Arealet er markeret på vedlagte oversigtskort.

I forbindelse med etablering af den nye bane vil antallet af åbningsdage og åbningsstider være uændrede og den ekstra bane vil kun give sig udtryk i, at der er større aktivitet på arealet. Voldanlæg skal sikre, at støjgrænser overholdes hos naboer til skydebanen og omkringboende.

Den nye sportingbane afskærms af nyt voldanlæg og eksisterende vold mod nord udbygges og forhøjes illustreret på vedlagte bilag. Der er af Danmarks Jægerforbund foretaget støjberegning for at fastsætte voldenes nødvendige højder. I beregningen á 20. marts 2023 er medtaget et stort udvalg af naboer omkring hele banen.

Voldene etableres i koter som vist på bilag med en overhøjde på ca. 1,0 m, som kompensation for naturlige sætninger. Tidshorizonten for sætningerne er vanskeligt at angive, men de primære sætningerne vil umiddelbart ske inden for 5-10 år efter etablering af voldanlægget.

Voldanlægget etableres med en hældning på 1:2. Erfaringsmæssigt giver denne hældning ikke risiko for skred. Der etableres ligeledes en ca. 2 m bred krone som afslutning på voldene. Efter etablering vil der ske efterplantning/tilsåning med plantearter, der svarer til de på stedet forekommende.

Region Nordjylland har den 12. december 2022 meddelt dispensation fra jordforureningslovens § 52 vedr. udbygning af voldanlæg ved Flejsborg Skydecenter.

Vesthimmerlands Kommune har d. 19. december 2022 modtaget ansøgning om miljøgodkendelse til udbygningen af voldanlægget.

### **Begrundelse**

Planlovens formål er at hindre spredt bebyggelse i det åbne land, beskytte jordbrugsmæssige og landskabelige værdier samt varetage rekreative hensyn. Med den nye planlov ønsker man samtidigt, at landzoneadministrationen kan vægte hensynet til vækst og udvikling.

Planlægningen for dengang allerede eksisterende skydebane skete i 2002 for at skabe bedre vilkår for kommunens skytteforeninger og dermed sikre et fælles offentligt rekreativt område til skydebane.

På baggrund af støjmålinger har kommunen vurderet, at der er behov for at udbygge voldanlægget af hensynet til naboers støjniveau over den tilladte grænseværdi. Hensynet til naboerne er vægтет ved udbygning af voldanlægget.

Der vil i forbindelse udvidelsen af aktiviteterne og udbygning af voldanlægget kun blive opført mindre teknikhuse til at underbygge områdets praktiske anvendelse. Voldene vil skærme for indkig mod skydebanerne, og voldene vil over tid fremstå som naturlige grønne landskabselementer på det i forvejen kuperede areal.

Det vurderes, at udbygningen af voldene og udvidelse af de rekreative aktiviteter ikke strider imod landzonebestemmelsernes formål og de hensyn, som landzonebestemmelserne skal varetage for landskabelige og rekreative værdier samt arealernes benyttelse i landzonen. Udbygningen giver bedre vilkår for skytteforeningens aktiviteter og varetager naboers hensyn i forhold til støj, hvilket varetager hensynet til vækst og udvikling.

### **Tilladelsen er givet på betingelse af, at:**

- Støjvolde udbygges i overensstemmelse med kortbilag "Voldanlæg med koter" dateret 26-10-2023 af fremtidigt voldanlæg fra Danmarks Jægerforbund. Bemærk, at højder er defineret ud fra koterne på kortet.

I henhold til planlovens § 35 stk. 4 kan en tilladelse først meddeles, når naboer har modtaget en skriftlig orientering om ansøgningen. Dette kan dog i henhold til planlovens § 35 stk. 5 undlades, hvis kommunen skønner, at det ansøgte er af underordnet betydning for naboerne.

I henhold til forvaltningsloven § 19 skal en myndighed vurdere, om der kan være parter i en sag, som kan have en væsentlig individuel interesse i sagens afgørelse. I forbindelse med denne ansøgning mener vi, at der er væere parter med en særlig individuel interesse i sagens afgørelse.

Der er forud for landzonetilladelsen foretaget naboorientering og partshøring fra d. 9. april 2024 til 24. april 2024.

Der er inden for fristen modtaget 1 bemærkning, som Vesthimmerlands Kommune vurderer ikke giver anledning til at ændre eller afvise ansøgningen.

Landzonetilladelsen bortfalder, hvis den ikke er udnyttet inden 5 år.

### **Klageregler**

Afgørelsen forventes offentliggjort på [Landzonetilladelser \(vesthimmerland.dk\)](http://Landzonetilladelser.vesthimmerland.dk) den 29. april 2024.

Afgørelsen kan inden 4 uger fra annonceringsdagen påklages efter reglerne i vedlagte klagevejledning. Klage kan indgives af enhver med retlig interesse i sagens udfald samt visse landsdækkende foreninger og organisationer.

Tilladelsen må først udnyttes efter klagefristens udløb. Såfremt der kommer klage over landzonetilladelsen, har klagen opsættende virkning, hvilket betyder, at I ikke kan udnytte tilladelsen, før Planklagenævnet har afgjort klagesagen. Klagemyndigheden kan dog bestemme, at klagen ikke har opsættende virkning. For klager der indbringes for Planklagenævnet skal der betales et gebyr, jf. vedlagte klagevejledning.

Den sidste klagedag slutter ved midnat på den dag, hvor klagefristen udløber, dvs. den 27. maj 2024 kl. 23.59.

#### **Internationale naturbeskyttelsesområder og beskyttelse af visse arter<sup>1</sup>**

Vi vurderer, at landzonetilladelsen ikke vil påvirke natura 2000 områder væsentligt. Det vil ikke forringe levevilkårene for arter omfattet af EF-habitatdirektivets bilag IV. Der er ikke nærmere kendskab til de enkelte arters forekomst i området. Der kan derfor meddeles landzonetilladelse uden en konsekvensvurdering.

Med venlig hilsen

Anne Marie Kjær Andersen  
Byggesagsbehandler

#### **Bilag**

- Klagevejledning
- Behandling af personoplysninger
- Oversigtskort med placering af Flejsborg Skydecenter
- Areal som ændrer anvendelse
- Voldanlæg med koter

---

<sup>1</sup> Bekendtgørelse om administration af planloven i forbindelse med internationale naturbeskyttelsesområder samt beskyttelse af visse arter (BEK nr. 1383 af 26/11/2016)

**Kopi af tilladelsen er sendt til:**

- Danmarks Naturfredningsforening – [vesthimmerland@dn.dk](mailto:vesthimmerland@dn.dk)
- Danmarks Naturfredningsforening – [dnvesthimmerland-sager@dn.dk](mailto:dnvesthimmerland-sager@dn.dk)
- Vesthimmerlands Museum – [byggesager@vmus.dk](mailto:byggesager@vmus.dk)

## Vejledning om klagemulighed ved Planklagenævnet

Gælder klager over afgørelser i henhold til planloven f.eks. landzonetilladelser.

Du kan finde mere grundig klagevejledning på Nævnenes Hus' hjemmeside [www.naevneneshus.dk/start-din-klage/planklagenaevnet/vejledning](http://www.naevneneshus.dk/start-din-klage/planklagenaevnet/vejledning)

### Hvad kan du klage over?

Du kan klage over alle kommunens afgørelser. Ved nogle typer afgørelser kan du klage, uanset hvad der begrundes klagen, og hvad der klages over. Ved andre afgørelser kan du kun klage over retlige forhold.

Ved landzoneafgørelser kan du klage, uanset hvad der begrundes klagen, og hvad der klages over. Nævnet kan tage stilling til alle spørgsmål og vil kunne ændre den påklagede afgørelse. Dette gælder både, hvis den er i strid med gældende retsregler, og hvis nævnet mener, at afgørelsen er urimelig eller uhensigtsmæssig.

Din klage skal indeholde disse oplysninger:

- Hvilken afgørelse, du klager over.
- Hvilket resultat, du mener, at førsteinstansen burde være kommet frem til.
- Hvorfor du klager.

Planklagenævnet kan afvise en klage, som er uegnet til at danne grundlag for behandling.

### Hvem kan klage?

Du kan klage hvis:

- Du er modtager af en afgørelse
- Du har en væsentlig, individuel interesse i sagens udfald
- Du har en retlig interesse i sagens udfald, herunder lokale foreninger
- Du repræsenterer en landsdækkende forening eller organisation, hvis primære formål er at beskytte natur og miljø eller at varetage væsentlige brugerinteresser inden for arealanvendelsen, på betingelse af
  - At foreningen eller organisationen har vedtægter eller love, som dokumenterer dens formål, og
  - At foreningen eller organisationen repræsenterer mindst 100 medlemmer

### Hvornår kan du klage?

Du kan klage inden 4 uger fra den dag, hvor du har modtaget afgørelsen. Hvis afgørelsen er offentliggjort regnes klagefristen fra offentliggørelsen. Hvis klagefristen udløber på en lørdag eller en helligdag, forlænges fristen til den følgende hverdag.

I de tilfælde, hvor afgørelsen ikke er meddelt eller bekendtgjort, regnes fristen fra det tidspunkt, hvor du har fået kendskab til afgørelsen.

Klagefristen beregnes i hele døgn. Det vil sige, at klagefristen udløber ved midnat på dagen for klagefristens udløb. En klage skal derfor være tilgængelig for førsteinstansen i klageportalen senest kl. 23.59 på den dag, hvor klagefristen udløber. En klage er tilgængelig for førsteinstans, når klagen har enten status udfyldt eller status indsendt, det vil sige på tidspunktet, hvor klager har godkendt klagen i klageportalen.

Vær opmærksom på, at du som klager selv er ansvarlig for, om klagen er korrekt indgivet, inden klagefristen udløber.

### Hvordan kan du klage?

Du skal sende klagen til Planklagenævnet via Klageportalen, som du finder på [www.naevneneshus.dk/start-din-klage/planklagenaevnet](http://www.naevneneshus.dk/start-din-klage/planklagenaevnet)

Den kommune, der har truffet den afgørelse, du klager over (førsteinstansen), får klagen i første omgang. Kommunen skal overveje, om den vil fastholde sin afgørelse, eller om den vil genoptage sagen på baggrund af klagen.

Hvis kommunen fastholder sin afgørelse, videresender kommunen klagen til nævnet i klageportalen. Du får besked, når dette sker.

Hvis du har spørgsmål til klagesagen, inden du får besked om videresendelsen, bedes du kontakte førsteinstansen, ikke nævnet.

Planklagenævnet afviser din klage, hvis du sender den uden om Klageportalen, medmindre du forinden er blevet fritaget for brug af Klageportalen. Hvis du ønsker at blive fritaget for at bruge Klageportalen, kan du se betingelserne for at blive fritaget på [www.naevneneshus.dk/start-din-klage/planklagenaevnet/vejledning](http://www.naevneneshus.dk/start-din-klage/planklagenaevnet/vejledning)

#### **Hvilken betydning har det, at du klager?**

Hvis du klager rettidigt over en landzonetilladelse eller en ekspropriationsafgørelse, har klagen opsættende virkning. Det betyder, at afgørelsen ikke må udnyttes, før klagen er afgjort, medmindre nævnet bestemmer andet.

Du kan se nævnes gennemsnitlige sagsbehandlingstider på [www.naevneneshus.dk/sagsbehandlingstider/gennemsnitlige-sagsebehandlingstider](http://www.naevneneshus.dk/sagsbehandlingstider/gennemsnitlige-sagsebehandlingstider)

#### **Hvad koster det at klage?**

Det koster 900 kr. hvis du er privatperson og 1.800 kr. hvis du er virksomhed eller organisation. Planklagenævnet opkræver gebyret via Klageportalen. Det koster ikke noget at klage over afgørelser vedr. ekspropriation og aktindsigt.

Gebyret betales tilbage, hvis du får helt eller delvist medhold i din klage, hvis klagen bliver afvist, fordi klagefristen er overskredet, hvis du ikke er klageberettiget eller hvis Planklagenævnet ikke har kompetence til at behandle klagen.

#### **Kan du lægge sag an?**

Planklagenævnets afgørelser er endelige og kan ikke indbringes for anden administrativ myndighed.

Planklagenævnets afgørelser kan dog indbringes for domstolene senest 6 måneder efter, at nævnets afgørelse er truffet, medmindre andet følger af den lovgivning, som afgørelsen er truffet efter.

Uanset om der anlægges retssag er man forpligtet til at rette sig efter nævnets afgørelse, indtil domstolen måtte bestemme andet.

## Sådan behandler vi dine personoplysninger vedrørende sagsnr. 01.03.03-P19-3-23

### Hvad bruger vi dine personoplysninger til?

Vi behandler dine personoplysninger for at udføre sagsbehandling på et tilstrækkeligt oplyst og korrekt grundlag. Vi behandler almindelige personoplysninger om dig. Almindelige personoplysninger er oplysninger som fx navn, adresse og ejerforhold på fast ejendom.

I visse sager videregiver vi personoplysninger, hvis det er nødvendigt for sagen. Det kan fx være til andre offentlige myndigheder, samarbejdspartnere eller andre borgere, der er part i samme sag.

Behandlingen af dine personoplysninger er baseret på databeskyttelsesforordningen og databeskyttelsesloven. Almindelige personoplysninger, behandles i medfør af databeskyttelsesforordningens artikel 6, stk. 1, litra a, c og e.

### Hvor længe opbevarer vi dine oplysninger?

Vi opbevarer og beholder kun dine personoplysninger, så længe det er nødvendigt for det formål, vi bruger oplysningerne til, eller indtil en lovbestemt frist udløber.

Når formålet med behandlingen ikke længere er til stede, bliver dine personoplysninger slettet, anonymiseret eller overført til et arkiv efter reglerne i arkivloven.

### Hvor har vi oplysningerne fra?

Vi behandler kun oplysninger, som du selv har givet os, eller som vi modtager fra andre privatpersoner, myndigheder, eller virksomheder. Det er fx navn, adresse, og hvilke ejendomme du ejer.

### Hvad har du ret til?

Du har ret til at se og rette oplysninger om dig selv. I visse sjældne tilfælde har du også ret til at få slettet oplysninger, til at begrænse behandlingen og at gøre indsigelse imod behandlingen af dine oplysninger.

Hvis du mener, at vi ikke behandler dine oplysninger korrekt. Kan du klage til Datatilsynet. Se mere på [www.datatilsynet.dk/kontakt](http://www.datatilsynet.dk/kontakt). Datatilsynet kan også kontaktes på postadressen: Datatilsynet, Carl Jacobsens Vej 35, 2500 Valby.

### Vil du vide mere?

Hvis du gerne vil vide mere om vores behandling af personoplysninger og dine rettigheder, kan du læse mere på <https://vesthimmerland.dk/om-kommunen/databeskyttelse>.

### Hvem er vi, og hvordan kontakter du os?

Teknik og Miljø er en del af Teknik- og økonomiforvaltningen. Vi varetager den umiddelbare forvaltning af kommunens opgaver på teknik- og miljøområdet. Vores kontaktoplysninger er:

Teknik og Miljø, Vestre Boulevard 7, 9600 Aars. Telefon: 9966 7000. Mail: [Teknikmiljoe@vesthimmerland.dk](mailto:Teknikmiljoe@vesthimmerland.dk).

### Har du spørgsmål til vores behandling af dine personoplysninger?

Se er du velkommen til at kontakte Vesthimmerlands Kommunes databeskyttelsesrådgiver.

På mail: [dpo@vesthimmerland.dk](mailto:dpo@vesthimmerland.dk). Med brev: Vesthimmerlands Kommune, Vestre Boulevard 7, 9600 Aars, Att.: Databeskyttelsesrådgiver.

### Her kan du finde lovene

- EU's databeskyttelsesforordning (Europa-Parlamentets og Rådets forordning (EU) 2016/679 af 27. april 2016): <https://eur-lex.europa.eu>; skriv "2016/679" i søgefeltet.
- Arkivloven (lovbekendtgørelse nr. 1201 af 28. september 2016): [www.retsinformation.dk](http://www.retsinformation.dk); søg på nummer og årstal.







**Signaturforklaring**  
 Jordvold bredde



Flejsborg  
 Voldanlæg med koter

Spatial Reference  
 Name: ETRS 1989 UTM Zone 32N

Udarbejdet af: Morten Thim Jensen  
 Danmarks Jægerforbund

DATE: 26-10-2023

FORMAT: A3

MALESTOK: 1:1.800

# Bilag 4: Dispensation fra jordforureningslovens § 52



REGION NORDJYLLAND  
– i gode hænder

Region Nordjylland, Niels Bohrs Vej 30, 9220 Aalborg Øst

RGS Nordic A/S

Selinevej 4

2300 København S

Att.: Louise Sorgenfrei Olesen, [lsol@rgsnordic.com](mailto:lsol@rgsnordic.com)

Regional Udvikling

Kontoret for Bæredygtig Udvikling

Niels Bohrs Vej 30

9220 Aalborg Øst

Råstofsagsbehandler

Sofie Hammer Jensen

Direkte tlf. nr.: 97 64 85 08

[sofie.jensen@rn.dk](mailto:sofie.jensen@rn.dk)

Sagsnummer 2021-032305

12. december 2022

## Dispensation efter jordforureningslovens § 52 til tilførelse af uforurenede og forurenede jord til den tidligere råstofgrav på matr.nr. 2a og 2n Flejsborg By, Flejsborg, Vesthimmerlands Kommune

Region Nordjylland, Kontoret for Bæredygtig Udvikling, har behandlet jeres ansøgning af den 28. maj 2021 om dispensation til at tilføre op til 88.000 m<sup>3</sup> uforurenede og lettere forurenede jord til den tidligere råstofgrav beliggende på matr.nr. 2a og 2n Flejsborg By, Flejsborg, Gattenvej 29, 9640 Farsø, Vesthimmerlands Kommune.

Jorden skal anvendes til udbygning af eksisterende voldanlæg omkring skydebaneanlæg beliggende i den tidligere råstofgrav. Der er sideløbende med ansøgningen om dispensation efter jordforureningslovens § 52 søgt om miljøgodkendelse til projektet.

Ansøgningen er behandlet efter jordforureningslovens<sup>1</sup> § 52.

### Afgørelse – dispensation

Region Nordjylland meddeler hermed dispensation til det ansøgte på betingelse af, at nedenstående vilkår overholdes. Dispensationen forudsætter (jf. jordforureningslovens § 52 stk. 4), at Vesthimmerlands Kommune i medfør af § 19 eller § 33 i lov om miljøbeskyttelse fastsætter vilkår for jorddeponeringen.

Regionens afgørelse er truffet efter jordforureningslovens § 52, stk. 2, nr. 3.

---

<sup>1</sup> Lovbekendtgørelse nr. 282 af 27. marts 2017 om forurenede jord



## Vilkår:

### Ikrafttræden og gyldighed

1. Dispensationen gælder fra den **1. marts 2023 til den 1. marts 2029** hvorefter dispensationen ikke er gyldig. Det skal bemærkes, at hvis arbejdet påbegyndes inden udløbet af klagefristen, er det for egen regning og risiko.
2. Dispensationen forudsætter (jf. jordforureningslovens § 52 stk. 4), at Vesthimmerlands Kommune i medfør af § 19 eller § 33 i lov om miljøbeskyttelse fastsætter vilkår for jorddeponeringen.
3. Der må tilføres op til 88.000 m<sup>3</sup> uforurenet og forurenet jord til etablering af et voldanlæg på arealet.
4. Den tilførte jord må indeholde de forureningskomponenter, som er angivet i tabel 1. De maksimale forureningskoncentrationer fremgår ligeledes af tabellen. Den tilførte jord må ikke indeholde andre forureningskomponenter i koncentrationer, som overskrider Miljøstyrelsens jordkvalitetskriterier.

	<b>Maksimale forureningsindhold (mg/kg)</b>
Kulbrinter, C6-C10	50
Kulbrinter, C10-C25	250
Kulbrinter, C25-C35	500
Sum af kulbrinter C6-C35	500
Arsen	30
Bly	600
Cadmium	7,5
Chrom (total)	1500
Kobber	1500
Kviksølv	4,5
Nikkel	45
Zink	1500
Benzo(a)pyren	4,5
Dibenz(a,h)anthracen	4,5
Sum af PAH'er	60

**Tabel 1:** Tilladte forureningskomponenter og forureningsindhold i den tilførte jord.

5. Der skal udarbejdes en **driftsinstruks** for pladsen, som skal godkendes af Region Nordjylland. Driftsinstruksen vil i detaljer beskrive den daglige drift, kontrol og dokumentation af, at pladsen opfylder de opstillede vilkår. Dispensationen er først gældende når der foreligger en godkendt driftsinstruks.
6. Såfremt vilkårene for modtagelse af jord i den tidligere råstofgrav ikke overholdes, kan dispensationen ophæves.
7. Region Nordjylland kan ændre vilkårene for denne dispensation, eller tilføje nye, såfremt det vurderes nødvendigt for at sikre, at der ikke sker en forurening fra de tilførte jordmængder.



### Generelle vilkår for tilførsel af jord

8. Der må ikke tilføres andre materialer til arealet, end den jord, der er givet dispensation til.
9. Jorden skal afvises, hvis den indeholder affald eller ved mistanke om forurening der overskrider grænseværdierne (jf. tabel 1). Afvises jorden skal den anvisende kommune orienteres med henblik på anvisning af alternativ bortskaffelse til den afviste jord.
10. Ved omregning mellem ton og m<sup>3</sup> anvendes en vægtfylde for jord på 1,8 ton/m<sup>3</sup>, medmindre andet kendes konkret.
11. Der skal udføres kontrol af hvert enkelt jordparti enten ved pålæsning på modtageranlæg eller ved modtagelse af jorden i den tidligere råstofgrav. Kontrollen skal udføres af en sagkyndig person, som har det fornødne kendskab til miljøgodkendelsen, den godkendte driftsinstruks samt denne dispensation.
12. Alt udtagning af jordprøver skal ske i overensstemmelse med retningslinjerne i jordflytningsbekendtgørelsen, medmindre andet er aftalt med Region Nordjylland.
13. Ved analyse af jorden, jf. vilkår 15 og 16, skal alt jord analyseres for kulbrinter, PAH'er og metaller ("jordpakken"). Ved mistanke om øvrige forureningskomponenter skal jorden ligeledes analyseres for disse.

### Modtagelse af jord der er anmeldeligt jf. jordforureningslovens § 50 stk. 2

14. Inden modtagelse skal hvert enkelt parti af den anmeldelige jord være analyseret og anmeldt i overensstemmelse med den til enhver tid gældende jordflytningsbekendtgørelse<sup>2</sup>. Jorden skal anmeldes til den kommune, hvor ejendommen, arealet eller anlægget, hvorfra jorden flyttes, ligger.
15. Jord, der er omfattet af § 2 i jordflytningsbekendtgørelsen skal inden modtagelse være analyseret med 1 prøve pr. 30 tons. Dog betragtes intaktjord som analysefrit, hvis der foreligger mindst én prøve pr. 50 m<sup>2</sup> fra den øverste del af de intakte aflejringer.

### Modtagelse af ikke anmeldeligt jord

16. Jord, der ikke er omfattet af § 2 i jordflytningsbekendtgørelsen skal inden modtagelse være analyseret med 1 prøve pr. 120 tons, dog betragtes intaktjord som analysefrit, hvis der foreligger mindst én prøve pr. 50 m<sup>2</sup> fra den øverste del af de intakte aflejringer.
17. Jord der er opgravet fra et areal, der udelukkende har været anvendt til dyrkning, afgræsning eller natur er ikke analysepligtig. Dog kan Regionen til enhver tid forlange at jorden analyseres.

### Dokumentation og tilsyn

18. Dokumentation for tilførte eller fjernede jordpartier skal være tilgængelige for tilsynsmyndigheden i mindst 3 år efter modtagelsen. Ved dokumentation forstås:
  - a. Følgesedler
  - b. Stamoplysninger
  - c. Eventuelle analyseresultater

---

<sup>2</sup> Bekendtgørelse nr. 1452 af 7. december 2015 om anmeldelse og dokumentation i forbindelse med flytning af jord



- d. Registrering af jordpartiets placering eller anden registrering som kan medvirke til genfindning af jordpartiet.
19. Hvis der i forbindelse med jordhåndteringen konstateres en evt. forurening, skal arbejdet jf. jordforureningslovens § 71 standses og kommunen for opgravningslokaliteten, Vesthimmerlands Kommune og Region Nordjylland, skal straks kontaktes.
20. Region Nordjyllands medarbejdere har efter jordforureningslovens § 57 til enhver tid uden retskendelse og mod behørig legitimation adgang til opgravningsstedet og modtagelsesstedet for bl.a. at påse, om jordforureningsloven og de stillede vilkår i denne dispensation bliver overholdt.
21. Regionen kan i tilfælde af afvigelser eller begrundet mistanke forlange, at ansøger eller ejeren af ejendommen for egen regning får udtaget supplerende jordprøver og foretaget analyser af den tilkørte jord for at dokumentere, at den overholder grænseværdierne. Prøverne skal udtages, og analyserne foretages af et akkrediteret firma/laboratorium.
22. Regionen kan påbyde, at jorden fjernes fra arealet, hvis det viser sig, at jorden overskrider grænseværdierne. Der skal i så fald rettes henvendelse til Vesthimmerlands Kommune for at få anvist, hvor jorden skal deponeres. Region Nordjylland skal kontaktes når jorden er fjernet samt have tilsendt kopi af kvitteringer/vejesedler for den fjernede jord.

#### Årlig Indberetning

23. **Firmaet skal årligt senest den 1. marts** indberette til Region Nordjylland, Kontoret for Bæredygtig Udvikling, hvor mange m<sup>3</sup> jord samt hvilke jordarter der reelt er tilført råstofgraven. Oversigten skal for hvert jordparti (jord fra samme adresse) indeholde oplysninger om bygherre, opgravningsadresse, samlet jordmængde og leveringsperiode.

#### Regionens vurdering

Modtagelsesstedet er beliggende matr.nr. 2a og 2n Flejsborg By, Flejsborg, Gattenvej 29, 9640 Farsø, Vesthimmerlands Kommune, jf. bilag 1. Arealet er beliggende ca. 900 m nordøst for Flejsborg by. Der er foregået råstofindvinding på arealet frem til ca. 1990. I 1991 er der etableret en flugtskydebane (Flejsborg Skydecenter) på arealet. Matr.nr. 2n Flejsborg By, Flejsborg er i 2009 kortlagt på vidensniveau 1 i henhold til jordforureningslovens<sup>3</sup> § 4, på baggrund af aktiviteter i forbindelse med skydebanen.

Den 17. januar 2013 har Vesthimmerlands Kommune meddelt tilladelse efter miljøbeskyttelseslovens § 19 til indbygning af forurenede jord i støjvolden til skydebanen. Den 16. december 2019 har Vesthimmerlands Kommune meddelt tilladelse efter miljøbeskyttelseslovens § 33 til indbygning af forurenede jord i støjvolden til skydebanen. Skydebanen har nu erhvervet arealet nord for skydebanen, og ønsker derfor at færdiggøre hele voldanlægget.

#### Grundvandsforhold og geologi

Modtagelsesstedet ligger i et område med drikkevandsinteresser (OD). Nærmeste område med særlige drikkevandsinteresser (OSD) ligger ca. 2,6 km nordøst for modtagelsesstedet. Nærmeste indvindingsopland er indvindingsoplandet til Flejsborg Vandværk, som er beliggende ca. 430 m syd for modtagelsesstedet. Indvindingsoplandet til Flejsborg Vandværk er udpeget som nitratfølsomt indvindingsområde og som indsatsområde indenfor nitratfølsomme indvindingsområder.

---

<sup>3</sup> Lovbekendtgørelse nr. 282 af 27. marts 2017 om forurenede jord.



Grundvandsspejlet på modtagelsesstedet ligger i ca. kote 12 meter DVR90, hvilket svarer til ca. 23-28 meter under terræn. Strømningsretningen er mod nordvest i retning væk fra nærmeste indvindingsopland og OSD-område.

Nærmeste private vandindvindingsboring er DGU nr. 39.252 som er placeret ca. 300 m nordvest for modtagelsesstedet. Boringen er registreret som en markvandingsboring. Region Nordjylland har ingen oplysninger om geologi, boreddybde og filtersætning i boringen.

Den nuværende terrænkote for modtagelsesområdet varierer mellem kote 35 m DVR90 og kote 40 m DVR90. Geologien i området består af vekslende lag af sand og grus. I kote 30 m DVR90 vurderes der at træffes lerlag der fortsætter til kote – 3 m DVR90. Her træffes Danien kalk, som vurderes at udgøre områdets primære grundvandsmagasin. På baggrund af det sammenhængene lerlag på ca. 30 m vurderer Region Nordjylland, at grundvandet er godt beskyttet mod evt. nedsivning af miljøfremmede stoffer.

Danmarks Miljørådgivning A/S har på foranledning af ansøger udarbejdet en risikovurdering af projektet (bilag 2). Risikoberegninger viser, at de forventede forureningsstoffer i praksis kan betragtes som immobile i jord og grundvand på lokaliteten og det vurderes, at projektet ikke vil medføre risiko for forurening af områdets primære grundvand, drikkevandsinteresser eller beskyttet overfladevand og recipienter.

Ifølge forslag til vandområdeplaner 2021-2027 ligger modtagelsesområdet indenfor de regionale grundvandsforekomster:

- dkmj\_1004\_ks
- dkmj\_152\_ks
- dkmj\_976\_kalk

Målet er, at alle grundvandsforekomster skal opnå god kvalitativ tilstand og god kemisk tilstand. Ifølge forslag til Vandområdeplaner 2021-2027 er de tre grundvandsforekomster registreret med god kvantitativ og ringe kemisk tilstand. Årsagen til den ringe kemiske tilstand er påvirkning af nitrat og pesticider.

Baseret på ovenstående vurderer Region Nordjylland, at den ansøgte tilførsel af uforurennet jord ikke vil udgøre en risiko for forurening af vandindvindingsanlæg eller udgøre en risiko for forurening af grundvand som forventes at indgå i den fremtidige drikkevandsforsyning. Det er ligeledes Regionens vurdering, at det ansøgte, ikke vil medføre en forringelse af tilstanden af grundvandsforekomster eller vil hindre opfyldelse af miljømålene, da der findes en sammenhængende lerlag i området, som vil beskytte grundvandet mod evt. nedsivning af miljøfremmede stoffer.

### Overfladevand

Ca. 120 meter nord for modtagelsesstedet findes en § 3 beskyttet sø i forbindelse med en § 3 beskyttet mose. Der findes yderligere en § 3 beskyttet sø ca. 200 m nord for modtagelsesstedet.

Nærmeste målsatte overfladevand er, ifølge forslag til vandområdeplaner 2021-2027, Ørndrup Kanal (EU-vandområde ID: DKRIVER2041), som løber ca. 1 km syd for modtagelsesstedet. Ørndrup Kanal er registreret med dårlig økologisk tilstand og ukendt kemisk tilstand. Målet er, at alt overfladevand skal opnå god økologisk tilstand og god kemisk tilstand.

Det er Regionens vurdering, at det ansøgte projekt ikke vil give anledning til negativ påvirkning af Ørndrup Kanal eller andre vandløb, søer eller overfladevandsområder på grund af afstanden til disse. Ligeledes er



det Regionens vurdering, at det ansøgte projekt ikke vil medføre en forringelse af tilstanden af overfladevandområder eller vil hindre opfyldelse af de fastsatte miljømål.

### Bilag IV-arter

Enkelte arter, der er omfattet af habitatdirektivets<sup>4</sup> bilag IV, kan have yngle- eller rasteområde på eller ved modtagelsesstedet. På baggrund af faglig rapport nr. 635, Håndbog om dyrearter på habitatdirektivets bilag IV, fra DMU 2007 vurderes det, at der kan være forskellige arter af flagermus, odder, markfirben, stor vandsalamander, løgfrø, spidssnudet frø og strandtudse indenfor det 10 x 10 km kvadrat som modtagelsesstedet ligger i.

Ifølge opslag på Naturbasen, Danmarks Naturdata og Arter.dk den 17. november 2022 er der ikke registreret nogen af de ovennævnte arter eller andre bilag IV-arter på eller nær ejendommen.

Odder, spidssnudet frø, stor vandsalamander, løgfrø og strandtudse lever og yngler typisk i områder tilknyttet vandhuller og vådområder. Der er ingen vandhuller eller vådområder inden for eller i nærheden af modtagelsesstedet, og Region Nordjylland vurderer derfor, at modtagelsesstedet ikke udgør et egnet leve- eller yngle sted for disse bilag IV-arter.

Flagermus har typisk opholdssteder i hule træer, gamle bygninger m.v. Der skal ikke fjernes træer eller bygninger i forbindelse med det ansøgte projekt og Region Nordjylland vurderer derfor, at jordtilførslen ikke påvirker eventuelle yngle- og rasteområder for flagermus.

Markfirben yngler typisk på varme soleksponerede arealer med løs, veldrænet jord af gruset og sandet karakter og med sparsom vegetation, hvor den kan grave sine æg ned. Region Nordjylland vurderer, at modtagelsesstedet ikke udgør et egnet leve- eller ynglested for markfirben.

Det er Regionens vurdering, at der ikke er oplagte yngle- eller rasteområder for bilag IV-arter på eller i direkte tilknytning til området der skal tilføres uforurenet jord. Ligeledes er det Regionens vurdering, at projektet ikke giver anledning til påvirkninger eller emissioner som kan påvirke yngle- eller rasteområder udenfor projektområdet.

## Høring

Udkast til dispensation efter jordforureningslovens § 52 har været i høring hos ansøger, lodsejer, Vesthimmerlands Kommune, Flejsborg Skydecenter og Styrelsen for Patientsikkerhed Nord i perioden 24. november 2022 til 8. december 2022.

Region Nordjylland har modtaget følgende høringssvar fra ansøger (RGS Nordic A/S):

*Vilkår 1: Gældende 1. marts 2023-1. marts 2029*

*Vilkår 3: Vi har opmålt området med drone og har beregnet et estimeret behov på 88.000 m3.*

*Vilkår 13: Bør ændres til: Ved analyse af jorden, jf. vilkår 15 og 16, skal alt jord analyseres for kulbrinter, PAH'er og metaller ("jordpakken"). Ved mistanke om øvrige forureningskomponenter skal jorden ligeledes analyseres for disse.*

---

<sup>4</sup> Habitatdirektivet fra 1992 (Rådets direktiv 92/43/EØF om bevaring af naturtyper samt vilde dyr og planter med senere ændringer).  
Bekendtgørelse nr. 2091 af 12. november 2021 om udpegning og administration af internationale naturbeskyttelsesområder samt beskyttelse af visse arter.



Høringssvaret har medført, at vilkår 1,3 og 13 er tilrettet.

Vesthimmerlands Kommune har meddelt, at de ingen bemærkninger har til udkastet.

Region Nordjylland har ikke modtaget høringssvar fra de øvrige partshørte.

## Offentliggørelse og klagevejledning

Dispensationen bliver offentliggjort på Region Nordjyllands hjemmeside [www.rn.dk/rastoffer](http://www.rn.dk/rastoffer) under Tilførsel af jord til råstofgrave. Dato for offentliggørelse fremgår af hjemmesiden.

Eventuelle klager behandles af Miljø- og Fødevareklagenævnet efter reglerne i kapitel 10 i jordforureningsloven. Fristen for at klage er 4 uger fra den dato, hvor dispensationen bliver offentliggjort.

Klageberettigede er afgørelsens adressat, enhver der har en væsentlig individuel interesse i sagens udfald, kommunalbestyrelsen og Embedslægeinstitutionen.

Klagen skal oprettes på klageportal [www.borger.dk](http://www.borger.dk) eller [www.virk.dk](http://www.virk.dk). Klagen skal være indgivet senest 4 uger efter afgørelsen er meddelt eller offentliggjort. Hvis fristen udløber på en lørdag eller helligdag, forlænges fristen til den følgende hverdag, jf. råstoflovens § 16, stk. 1.

En eventuel klage over dispensationen har ikke opsættende virkning, medmindre Miljø- og Fødevareklagenævnet bestemmer andet jf. jordforureningslovens § 79. Udnyttelse af denne dispensation inden klagefristens udløb - herunder påbegyndelse af jordflytning - er på firmaets eget ansvar.

Hvis der bliver klaget over dispensationen fra tredjemand, vil vi orientere de involverede parter herom. For behandling af klager, der indbringes for Miljø- og Fødevareklagenævnet betaler klager et gebyr på 900 kr. for privatpersoners og 1.800 kr. for virksomheders og organisationers vedkommende (2016-niveau). En klage afvises, hvis gebyret ikke betales indenfor en frist fastsat af klagenævnet. Klageren får gebyret tilbage, hvis

- klagesagen fører til, at den påklagede afgørelse ændres eller ophæves
- klageren får helt eller delvis medhold i klagen, eller
- klagen afvises som følge af overskredet klagefrist, manglende klageberettigelse, eller fordi klagen ikke er omfattet af Miljø- og Fødevareklagenævnets kompetence.

Hvis firmaet ønsker at anlægge et søgsmål ved domstolen til prøvelse af Region Nordjyllands afgørelse, skal sagen være anlagt inden 12 måneder efter, at dispensationen er offentliggjort på [www.raastoffer.rn.dk](http://www.raastoffer.rn.dk)

Hvis I har spørgsmål til ovenstående, er I velkommen til at kontakte os.

Med venlig hilsen

Sofie Hammer Jensen  
Råstofsagsbehandler

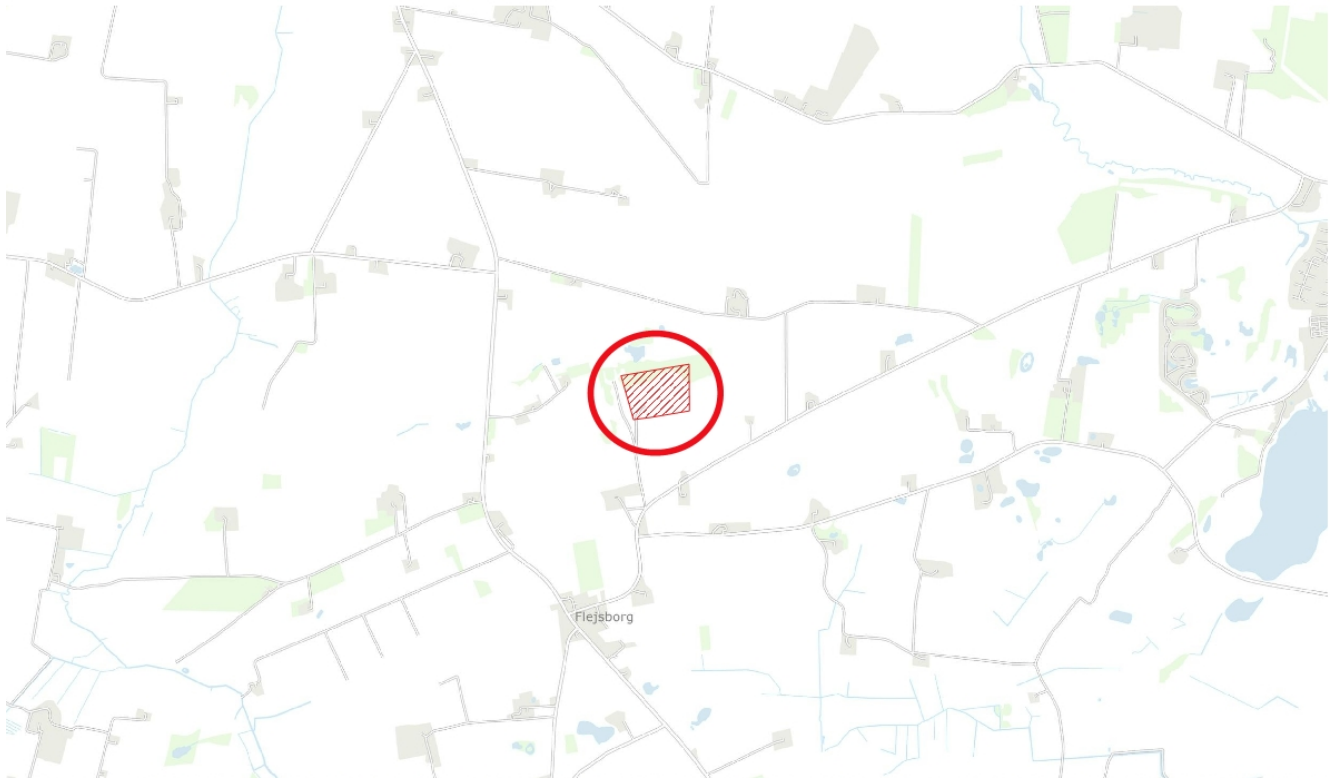
**Bilag:**

Bilag 1 - Kort over modtagelsessted

Bilag 2 - Risikovurdering

**Kopi til:**

- Vesthimmerlands Kommune, [post@vesthimmerland.dk](mailto:post@vesthimmerland.dk)
- Vesthimmerlands Kommune, Gitte Østergaard Sørensen, [goso@vesthimmerland.dk](mailto:goso@vesthimmerland.dk)
- Vesthimmerlands Kommune, Bettina Dahl Pedersen, [bdp@vesthimmerland.dk](mailto:bdp@vesthimmerland.dk)
- Henrik Mortensen (lodsejer matr.nr. 2a Flejsborg By, Flejsborg)
- Nordvesthimmerlands Jagtforening, CVR nr. 33989873
- Styrelsen for Patientsikkerhed Nord, [tnord@stps.dk](mailto:tnord@stps.dk)



**Modtagelsessted: matr.nr. 2a og 2n Flejsborg By, Flejsborg,  
Gattenvej 29, 9640 Farsø, Vesthimmerlands Kommune**

Tegnforklaring

-  Modtagelsessted
-  Matrikelskel

Jour.nr.: 2021-032305	
Kort: Opgravningssted	Bilag: 1
Målforhold: 1:30000 / 1:4000	
Udf. af: SHJ / Region Nordjylland	
Dato: 18-11-2022	Rev.:

# Bilag 5: Risikovurdering vedr. nyttiggørelse af svagt forurenede jord på Gattenvej 29, Farsø



Dansk Miljørådgivning A/S



RGS Nordic  
Selinevej 4  
2300 København S  
Att.: Louise Sorgenfrei Olesen

DMR sagsnr.:  
2021-1826

Dato:  
26. maj 2021

## Risikovurdering vedr. nyttiggørelse af svagt forurenede jord på Gattenvej 29, Farsø

### Baggrund og formål

RGS Nordic A/S har rekvireret Dansk Miljørådgivning A/S (DMR) til at vurdere en eventuel risiko forbundet ved nyttiggørelse af svagt forurenede jord til etablering af et voldanlæg på matr. nr. 2n, Flejsborg By, Flejsborg, beliggende Gattenvej 29, 9640 Farsø.

Der er tale om udbygning af et eksisterende voldanlæg på Flejsborg Skydecenter. Figur 1 viser voldanlæggets placering på ejendommen. En detaljeret beskrivelse af projektet er givet i ansøgningen om miljøgodkendelse.



**Figur 1:** Placering og højde af det samlede voldanlæg. **Blåt** område omfatter planlagte volde, mens de øvrige volde allerede er etableret.

### Karakterisering af tilkørte materialer

Afdækningslaget vil overholde Miljøstyrelsens afskæringskriterier, svarende til lettere forurenede jord (kategori 2). Dog er kriteriet for totalindhold af kulbrinter halveret til 150 mg/kg TS.

Under afdækningslaget anvendes jord med indhold af tungmetaller og PAH'er op til koncentrationer, der overskrider afskæringskriteriet med 50%. Desuden anvendes jord med totalindhold af kulbrinter på op til 500 mg/kg TS.

For stoffer uden afskæringskriterium vil Miljøstyrelsens jordkvalitetskriterier være gældende i både afdækningslag og underliggende jord.

	Maksimalt forureningsindhold (mg/kg TS)	
	Afdækningslag	Under afdækning
<b>Kulbrinter</b>		
- >C <sub>6</sub> -C <sub>35</sub> (sum)	150 (kategori 2)*	500 (udenfor kategori)*
<b>Tungmetaller</b>		
- Bly	400 (kategori 2)	600 (udenfor kategori)
- Cadmium	5 (kategori 2)0	7,5 (udenfor kategori)
- Chrom (total)	1.000 (kategori 2)	1.500 (udenfor kategori)
- Kobber	1.000 (kategori 2)	1.500 (udenfor kategori)
- Kviksølv	3 (kategori 2)	4,5 (udenfor kategori)
- Zink	1.000 (kategori 2)	1.500 (udenfor kategori)
- Arsen	20 (kategori 2)	30 (udenfor kategori)
- Nikkel	30 (kategori 1)	45 (udenfor kategori)
<b>Tjærestoffer</b>		
- Benzo(a)pyren	3 (kategori 2)	4,5 (udenfor kategori)
- Dibenz(a,h)anthracen	3 (kategori 2)	4,5 (udenfor kategori)
- PAH, total	40 (kategori 2)	60 (udenfor kategori)

**Tabel 1:** Oplæg til grænseværdier for jord anvendt i støjvolden, baseret på tidligere miljøgodkendelser. Miljøstyrelsens jordkvalitetskriterier gælder for alle stoffer, som ikke fremgår af tabellen. \*Indholdet forventes primært at udgøres af C<sub>20</sub>-C<sub>35</sub>.

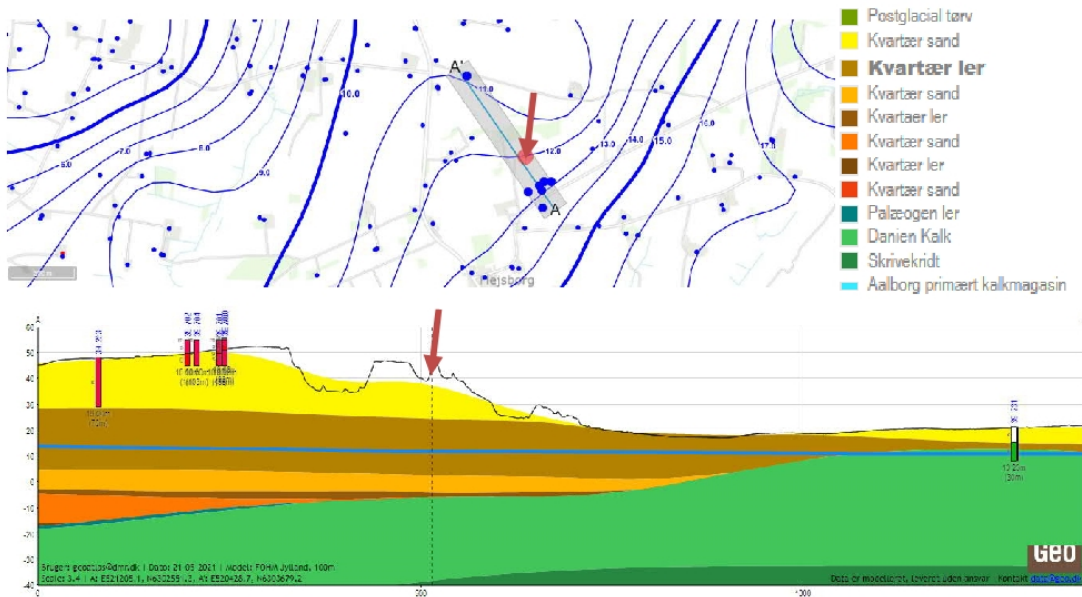
Da alle forureningsstoffer normalt ikke vil forekomme samtidigt, vil den gennemsnitlige koncentration af de enkelte stoffer i jorden forventeligt ligge væsentligt under de foreslåede grænseværdier. Det forventes umiddelbart, at det gennemsnitlige indhold af forureningsstoffer i den tilkørte jord vil ligge under Miljøstyrelsens jordkvalitetskriterier bortset fra indholdet af bly, PAH'er og olie, som erfaringsmæssigt kan påvises i lettere forurenede jord. Selv for disse stoffer forventes det dog, at det gennemsnitlige indhold vil ligge væsentligt under afskæringskriterierne.

Jord fra kendte forureninger og/eller med tydelige tegn på forurening i form af lugt eller misfarvning vil ikke blive tilkørt. Desuden vil der ikke blive tilkørt jord med affald.

### Geologiske og hydrogeologiske forhold

Den nuværende terrænkote i projektområdet varierer mellem kote +35 og kote +40 m DVR90. Figur 2 viser en geologisk tolkning foretaget i GeoAtlas. Under muldlaget vurderes der at være sand med indslag af grus. I kote ca. + 30 m DVR90 (5-10 m u.t.) vurderes der at træffes lerlag, der fortsætter til kote ca. -3 m DVR90 (38-43 m u.t.). Her træffes Danien kalk, som vurderes at udgøre områdets primære grundvandsmagasin.

Et potentialekort fra 2007 viser et trykniveau på ca. 12 m DVR90 lokalt ved projektområdet. Der er således tale om et spændt magasin. Grundvandet vurderes at strømme mod nordvest mod Limfjorden, beliggende ca. 11 km fra lokaliteten. Der er ikke oplysninger om terrænnært grundvand. Der vurderes dog at kunne være grundvand lige over leroverfladen i kote ca. + 30 m DVR90 (5-10 m u.t.).



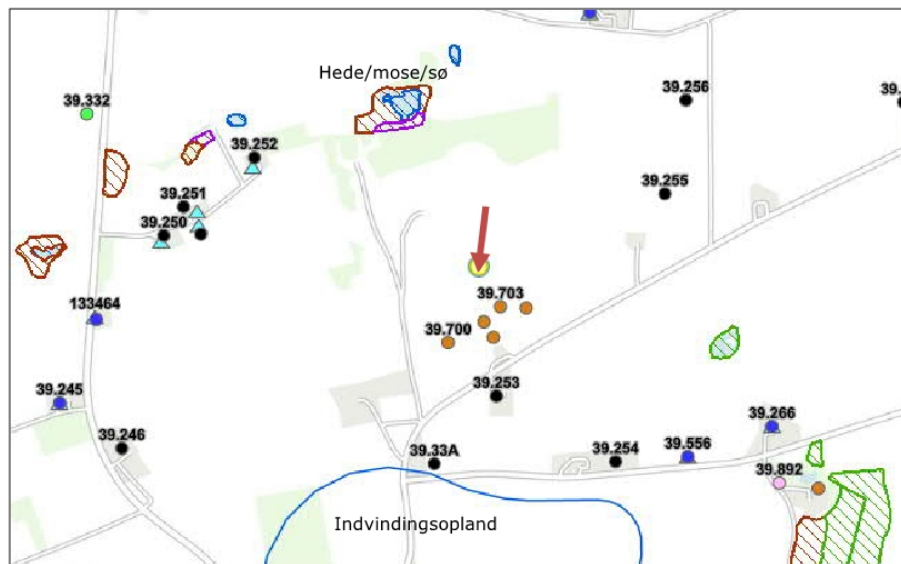
**Figur 2:** Geologisk tværsnit gennem projektområde baseret på Geoatlas (Jyllandsmodel og potentialekort fra 2007). Røde pile markerer placering af projektområde.

### Indvindingsinteresser

Matriklen er beliggende udenfor områder med særlige drikkevandsinteresser (OSD) samt udenfor indvindingsopland til almene vandværker. Indvindingsoplandet til Flejsborg Vandværk har sin nordlige grænse ca. 500 m mod syd (opstrøms). Nærmeste enkeltindvinding (markvanding) er placeret ca. 300 m mod vestnordvest (DGU 39.252).

### Beskyttet overfladevand og natur

Nærmeste beskyttede natur er et område ca. 350 m mod nordnordvest (nedstrøms) med en hede, en mose og en sø.



**Figur 3:** Placering af projektløkalitet (rød pil) med nærliggende §3-beskyttede naturområder samt indvindingsområde til Flejsborg Vandværk.

### Strategi for risikovurdering

Med grænseværdierne vist i tabel 1 vil overskridelser af Miljøstyrelsens jordkvalitetskriterier udelukkende forekomme for stoffer, som generelt betegnes som immobile i jord og grundvand (bly, cadmium, total-chrom, antimon, kobber, kviksølv og zink samt tunge kulbrinter (C<sub>20</sub>-C<sub>35</sub>) og PAH'er).

I det følgende udføres beregninger af disse stoffers transporttid for at illustrere, hvor lang tid det tager stofferne at sprede sig en given afstand – enten en vertikal afstand til et grundvandsmagasin eller en horisontal afstand i grundvandet til nærmeste indvindingsboringer, naturområder eller overfladevand.

Beregningerne baseres på tilbageholdelsen af stoffer som følge af adsorption og er uafhængige af koncentrationerne i jorden. Beregningerne foretages ikke for relativt mobile/flygtige stoffer (f.eks. MTBE, BTEX og chlorerede opløsningsmidler), da disse ikke vil forekomme i betydende koncentrationer i de genanvendte materialer.

Der regnes med følgende konservative forudsætninger:

- Det primære magasin er knyttet til kalken, som træffes fra ca. 38-43 m u.t. Der kan dog ikke udelukkes at være et sekundært grundvandsspejl, hvorfor den umættede zone konservativt sættes til 1 m sand.
- Nettoinfiltration på 438 mm/år, svarende til Vesthimmerlands Kommune i Miljøstyrelsens JAGG 2.1. Det antages konservativt, at der ikke sker afstrømning væk fra volden.
- Horisontal grundvandstransport i et mellemkornet sandmagasin. Der regnes med en transportafstand på 300 m, hvilket vurderes at blive minimumsafstanden til nærmeste indvindingsboring (DGU 39.252).
- Gradienten af vandspejlet sættes til 0,002 m/m baseret på potentialekortet vist i figur 2.
- Der ses bort fra betydningen af naturlig nedbrydning (stor betydning for kulbrinter) og udfældning (stor betydning for tungmetaller).
- Øvrige forudsætninger er baseret på Miljøstyrelsens JAGG-model for den givne jordtype.

### Beregningsgrundlag

I beregningen af vandets vertikale transporttid, fra undersiden af voldanlægget til et antaget grundvandsspejl 1 m under det omkringliggende terræn, tages udgangspunkt i nedenstående forudsætninger:

- Vertikal transportafstand,  $Z = 1,0$  meter (sand).
- Nettonedbøren i området,  $N = 438$  mm/år = 0,438 m/år.
- Jordens volumetriske vandindhold,  $V_V = 0,15$  m<sup>3</sup>/m<sup>3</sup>.
- Jordens volumenvægt,  $\rho_b = 1,46$  kg/L.
- Jordens indhold af organisk kulstof,  $f_{oc} = 0,001$ .

Vandets vertikale transporttid ( $T_{vand,v}$ ) fra undersiden af de genanvendte materialer til førstkomende grundvandsspejl beregnes som:

$$T_{vand,v} = \frac{Z(m) \cdot V_V(m^3/m^3)}{N(m/\text{år})} \quad \text{ligning 1 /1/}$$

I beregningen af vandets horisontale transporttid tages udgangspunkt i følgende parametre. Det antages, at transporten finder sted gennem et jordlag af kalk med egenskaber jf. Miljøstyrelsens JAGG-model (mættet zone). Dog er indholdet af organisk kulstof sat til en værdi 10 gange lavere med henblik på at være konservativ:

- Horisontal transportafstand,  $Z = 300$  meter.
- Hydraulisk gradient,  $i = 0,002$  m/m.
- Hydraulisk ledningsevne,  $K = 1 \cdot 10^{-7}$  m/s.
- Jordens effektive porøsitet,  $V_V = 0,15$  m<sup>3</sup>/m<sup>3</sup>.
- Jordens volumenvægt,  $\rho_b = 1,9$  kg/L.
- Jordens indhold af organisk kulstof.  $f_{oc} = 0,001$ .

Vandets horisontale transporttid ( $T_{vand,h}$ ) fra projektområdet til nærmeste overfladevand beregnes som:

$$T_{vand,h} = \frac{z(m) \cdot V_V(m^3/m^3)}{k(m/\text{år}) \cdot i(m/m)} \quad \text{ligning 2 /1/}$$

For at finde stoffernes transporttid skal retardationsfaktoren (R) for de enkelte stoffer findes som:

$$R = 1 + \frac{\rho_b \cdot K_d}{V_V} \quad \text{ligning 3 /1/}$$

Hvor  $K_d$  (L/kg) er en stof- og jordtypeafhængig parameter, som for organiske stoffer kan den beregnes ud fra jordens indhold af organisk kulstof ( $f_{oc}$ ) og stoffernes oktanol-carbon fordelingskoefficient ( $K_{oc}$ ) eller findes i litteraturen.

### Beregningsresultater

Tabel 2 viser de anvendte værdier for  $K_d$  og de beregnede retardationsfaktorer sammen med de beregnede transporttider for enten vertikal transport (1 m) eller horisontal transport (300 m). Der tages udgangspunkt i  $K_d$ -værdier fra Miljøprojekt nr. 1285, 2009 om håndtering af lettere forurenede jord (tabel 3.10 på side 127) /2/. For tung olie ( $C_{20}$ - $C_{35}$ ) er der taget udgangspunkt i en konservativ værdi for eicosan ( $C_{20}$ ) og  $K_d$  er beregnet i JAGG 2.1.

Stof	Vertikal transport (år)			Horisontal transport (år)			Samlet transporttid (år)
	$K_d$ (L/kg)	R	z = 1,0 m	$K_d$ (L/kg)	R	z = 300 m	
Bly	100	974	334	100	1268	> 1.000	> 1.000
Cadmium	20	196	67	20	254	> 1.000	> 1.000
Chrom	23	225	77	23	292	> 1.000	> 1.000
Kobber	100	974	334	100	1268	> 1.000	> 1.000
Kviksølv	20	196	67	20	254	> 1.000	> 1.000
Zink	20	196	67	20	254	> 1.000	> 1.000
Arsen	20	196	67	20	254	> 1.000	> 1.000
Kulbrinter, $C_{20}$ - $C_{35}$	$5,3 \times 10^6$	$5,2 \times 10^7$	>1.000	$5,3 \times 10^6$	$6,7 \times 10^7$	> 1.000	> 1.000
Sum af kulbrinter	100	974	334	100	1268	> 1.000	> 1.000
PAH total	40	390	134	40	508	> 1.000	> 1.000
Benz(a)pyren	343	3339	>1.000	343	4345	> 1.000	> 1.000
Dibenz(a,h)anthracen	1.514	14.733	>1.000	1.514	19173	> 1.000	> 1.000

**Tabel 2.** Sammenstilling af  $K_d$ -værdier, retardationsfaktorer og beregnede transporttider fra projektområdet over en afstand på 300 m.

Som det fremgår af tabellen, så er den estimerede transporttid gennem den umættede zone (1 m sand) for alle medtagne stoffer mere end 60 år. Den horisontale transporttid er for alle stoffer mere end 1.000 år både for et kalkmagasin og et mellemkornet sandmagasin (hvis der mod forventning sker transport i terrænnært grundvand).

De samlede transporttider er for alle stoffer i beregningerne estimeret til >1.000 år. På baggrund af resultaterne vurderes stofferne reelt set at kunne betragtes som immobile på den konkrete lokalitet. Det skal her bemærkes, at alle forudsætninger er baseret på konservative antagelser.

### Risikovurdering

Projektområdet er ikke beliggende i OSD eller indenfor et indvindingsopland til et alment vandværk. Der er ikke enkeltindvindinger inden for 300 m eller beskyttet natur inden for 350 m fra projektområdet.

De udførte risikoberegninger illustrerer, at de forventede forureningsstoffer i praksis kan betragtes som immobile i jord og grundvand på lokaliteten. Der er således estimeret transporttider over 1.000 år for

transport over 300 m i både primært grundvand (kalk), der vurderes at være beskyttet af mere end 30 m ler, og i evt. terrænnært grundvand (mellemkornet sand).

Samlet set vurderes der ikke at være risiko for områdets primære grundvand, drikkevandsinteresser eller beskyttet overfladevand og recipienter.

Med venlig hilsen

**Dansk Miljørådgivning A/S**



Andreas Houlberg Kristensen  
Civilingeniør, ph.d.

## Referencer

- /1/ Miljøstyrelsen, 1998. Oprydning af forurenede lokaliteter. Vejledning nr. 7.
- /2/ Håndtering af lettere forurenede jord, fase 1. Miljøprojekt nr. 1285, 2009.

# Bilag 6: Ansøgning om miljøgodkendelse af 13. april 2026

Ansøgning om miljøgodkendelse, APR-2026

Ansøgning om miljøgodkendelse til  
færdiggørelse af voldanlæg

Blue Phoenix Denmark på vegne af  
**Flejsborg Skydecenter**

## Oplysninger om ansøger

<b>Projektets beliggenhed/bygherre</b>	
Bygherre:	Flejsborg Skydecenter (FSC)
Kontaktpersoner:	Henrik Jensen
Projektets beliggenhed:	Gattenvej 29, 9640 Farsø
Matrikel nr. og ejerlav:	2n, Flejsborg By, Flejsborg
<b>Ansøger (på vegne af FSC)</b>	
Virksomhedens navn:	Blue Phoenix Denmark A/S
Administrationsadresse:	Selinevej 4, 2300 København S
Telefon nr.:	88 77 90 00
CVR nr.:	15084790
<b>Kontaktpersoner Blue Phoenix</b>	
Miljøchef:	Jens Arre Nord Tlf.: +45 20130547 E-mail: <a href="mailto:jens.nord@blue-phoenix.com">jens.nord@blue-phoenix.com</a>
Miljørådgiver:	Louise Sorgenfrei Tlf.: +45 50607311 E-mail: <a href="mailto:louise.sorgenfrei@blue-phoenix.com">louise.sorgenfrei@blue-phoenix.com</a>

## Projektet

### Lovgrundlag

Nugældende Miljøbeskyttelseslov § 33

Nugældende Jordforureningslov § 52 (dispensation dateret 12. december 2022)

Nugældende Planlov (Landzonetilladelse dateret 26. april 2024)

### Listebetegnelse

Listepunkt K206: "Anlæg der nyttiggør ikke-farligt affald", jf. bilag 2 i nugældende Godkendelsesbekendtgørelse.

### Baggrund for ansøgning

Voldanlæg omkring skydebanen er udført jf. miljøgodkendelser dateret hhv. 17. januar 2013 samt den 16. december 2019. Disse områder er færdigetableret. Efterfølgende har skydebanen erhvervet arealet nord for skydebanen, hvor det oprindeligt var tanken, at det nordlige voldanlæg skulle placeres. Efter erhvervelsen af arealet viste det sig, at størstedelen af arealet er beskyttet natur, hvorfor det nordlige voldanlæg har måtte tilpasses hertil.

Projektets landzonetilladelse dateret den 26. april 2024 samt §52 dispensation jf. Jordforureningsloven dateret den 12. december 2022 er begge meddelt til det oprindelige (og større) voldprojekt. Både

Vesthimmerland Kommune samt Region Nord skal således bekræfte, at det nye og mindre projekt kan rummes inden for de allerede meddelte tilladelser.

På basis af ovenstående ansøges hermed om miljøgodkendelse til færdiggørelse af voldanlæg på adressen Gattenvej 29, 9640 Farsø. Skydecenterets beliggenhed fremgår af bilag 1.

#### **Beskrivelse af det ansøgte projekt**

Der ansøges om godkendelse til at anvende let forurenede jord som substitution for jomfruelige materialer efter miljøbeskyttelseslovens § 33, kap. 5. Det sikres forud for indbygning, at jorden er indbygningseget og har tekniske egenskaber, der er sammenlignelige med jomfruelige materialer.

Voldanlæggets størrelse og udformning er givet fra Danmarks Jægerforbund og fremgår af bilag 3A og bilag 3B. Efter udførelse dokumenteres voldanlæggets dimensioner ved endelig digitalisering. Voldanlægget udføres i lighed med de tidligere godkendelser med en overhøjde på op til 1 meter som kompensation for naturlige sætninger.

Der anvendes til enhver tid den nødvendige mængde for opfyldelse af voldanlæggets dimensioner jf. Danmarks Jægerforbund. De tilførte materialer vil overholde kravværdierne der fremgår af tidligere godkendelser samt §52-dispensationen. Grænseværdier fremgår af bilag 2.

#### **Tidsperspektiv**

Projektet er planlagt til at have en varighed af op til 4 år. Blue Phoenix Denmark A/S er ansvarlig for modtagelse, indbygning og tilsyn i etableringsfasen og herefter overgår ansvaret til Flejsborg Skydecenter.

## **Projektets etablering og beliggenhed**

#### *Alternativ A (bilag 3A)*

Grundet beskyttet overdrev på arealet nord for planlagt voldanlæg ansøges om dispensation fra Naturbeskyttelseslovens § 3. Voldanlægget er tilpasset så der inddrages så lidt overdrev som muligt og der etableres i forbindelse med projektet erstatningsnatur. Som det fremgår af bilag 3A inddrages ca. 400 m<sup>2</sup> overdrev (den del hvor der ses overlap mellem voldanlæg og overdrev). Der sker udlægning af erstatningsnatur i hele den sydlige del af nordvolden. Som afdækningsjord til denne strækning anvendes råjord, som er skrabet af området, før etableringen påbegyndes.

Volden opbygges af let forurenede jord dokumenteret jf. nugældende Jordflytningsbekendtgørelses bestemmelser og overholde grænseværdierne jf. bilag 2. Projektet udføres med en overhøjde på ca. 1,0 meter som kompensation for naturlige sætninger. Tidshorizonten for sætningerne er vanskeligt at angive, men de primære sætningerne vil umiddelbart ske inden for 5-10 år efter etablering af voldanlægget.

Anlægget etableres, grundet pladsforholdene, med skiftende hældning. Der etableres endvidere, hvor pladsforholdene tillader det, en ca. 2 meter bred krone som afslutning på voldene. Hældninger af voldene bliver typisk ca. 1:1,5.

Indbygning af materialer sker typisk i kampagner, hvorfor der må påregnes mindre mængder midlertidige oplag på matriklen. Midlertidige oplag, vil blive mindsket mest muligt.

Projektet vil ikke altid være bemanded, men der vil i alle tilfælde ske modtagekontrol forinden indbygning. Maskinfører vil forinden indbygning kontrollere at de pågældende partier svarer til det anmeldte og den modtagne dokumentation. Modtagekontrollen foregår således på samme måde uanset om anlægget er bemanded eller ej.

Estimeret mængde basis droneopmåling inden etablering er for alternativ A er ca. 32.000 m<sup>3</sup> (fordelt på ca. 27.000 m<sup>3</sup> i den nordlige vold og ca. 5000 m<sup>3</sup> i den mindre vold). Det forventes, at volden udbygges fortløbende fra øst mod vest.

#### *Alternativ B (bilag 3B)*

Voldanlægget etableres i store træk som alternativ A. Dog inddrages der i dette alternativ ikke beskyttet natur. Voldanlægget etableres således jf. bilag 3B omkring det beskyttede overdrev. For at opnå tilstrækkelig støjdæmpning etableres der i selve volden omkring overdrevet en væg af ca. 3,5 meter høje betonelementer. Der vil være behov for betonelementer på en strækning på ca. 8x50 meter. Væggen sikrer, at volden kan opnå påkrævet højde. Afdækning af voldanlægget sker i dette tilfælde med muldjord eller afrømmet jord fra voldens fodaftryk.

Volden opbygges af let forurenede jord dokumenteret jf. nugældende Jordflytningsbekendtgørelses bestemmelser og overholde grænseværdierne jf. bilag 2. Projektet udføres med en overhøjde på ca. 1,0 meter som kompensation for naturlige sætninger. Tidshorizonten for sætningerne er vanskeligt at angive, men de primære sætningerne vil umiddelbart ske inden for 5-10 år efter etablering af voldanlægget.

Anlægget etableres, grundet pladsforholdene, med skiftende hældning. Der etableres endvidere, hvor pladsforholdene tillader det, en ca. 2 meter bred krone som afslutning på voldene. Hældninger af voldene bliver typisk ca. 1:1,5.

Indbygning af materialer sker typisk i kampagner, hvorfor der må påregnes mindre mængder midlertidige oplag på matriklen. Midlertidige oplag, vil blive mindsket mest muligt.

Projektet vil ikke altid være bemanded, men der vil i alle tilfælde ske modtagekontrol forinden indbygning. Maskinfører vil forinden indbygning kontrollere at de pågældende partier svarer til det anmeldte og den modtagne dokumentation. Modtagekontrollen foregår således på samme måde uanset om anlægget er bemanded eller ej.

Estimeret mængde basis droneopmåling inden etablering er for alternativ B ca. 30.500 m<sup>3</sup> (fordelt på ca. 25.500 m<sup>3</sup> i den nordlige vold og ca. 5000 m<sup>3</sup> i den mindre vold).

#### *Efter etablering*

Efter etablering vil der ske efterplantning/tilsåning med arter, der svarer til de på stedet forekommende eller afventning af naturlig vegetation.

#### **Daglig drift**

Der vil blive arbejdet indenfor normal arbejdstid, dvs. mandag til fredag mellem kl. 07:00 til 18:00. Der er ikke identificeret mulige driftsforstyrrelser og uheld. Der er tale om et traditionelt jordprojekt og således kan der i tørre perioder være risiko for støvspredning. For at imødegå sådanne gener foretages vanding og sprinkling.

Der anvendes godkendt entreprenørtank med hensigtsmæssig placering inden for projektområdet. Tanken anvendes til brændstof - forbruget kendes endnu ikke, men Blue Phoenix Denmark har gennemgående nyt materiel samt konstant fokus på minimering af brændstofforbrug (Blue Phoenix Denmark miljømål).

#### **Redegørelse for BAT**

Projektet indebærer, at forurenede jord nyttiggøres. Ved at nyttiggøre forurenede jord spares råstoffer. Samtidig vil der være mulighed for at mindske transportafstande idet de forurenede materialer herved nyttiggøres i regionen i stedet for at blive transporteret til et andet projekt.

Anvendelsen af forurenede jord i volden til at minimere forbruget af jomfruelige råstoffer/materialer, vurderes at være i overensstemmelse med miljøbeskyttelseslovens formålsparagraf om at fremme genanvendelse og begrænse anvendelsen og spild af ressourcer. Projektet anvender desuden ingen råstoffer bortset fra brændstof til maskinerne. Ved nyindkøb af maskiner og materiel indgår miljøbevidsthed (herunder brændstofforbrug, støjemission mv.) som et af de primære krav.

Ovenstående er vurderet som værende BAT for pågældende aktivitet

## **Forurening og forureningsbegrænsende foranstaltninger**

#### **Støv**

Under normale forhold forventes ikke støvgener i forbindelse med transport og etableringsarbejde, idet materialerne har et vist vandindhold. I tørre perioder med risiko for støvspredning kan der foretages støvdæmpende foranstaltninger ved vanding og sprinkling.

#### **Vand**

Som udgangspunkt vil der ikke genereres sanitært spildevand. Maskinfører vil anvende klubhusets faciliteter. Der vil ikke ske vask af entreprenørmaskiner på ejendommen og der vil ikke forekomme direkte udledning til recipient.

#### **Støj**

Støj fremkommer dels i forbindelse med tilkørsel af materialer og dels i forbindelse med indbygningen. Der vil blive anvendt almindelige entreprenørmaskiner såsom dozer, gummiged og evt. tromle. Maskinerne anvendes primært indenfor almindelig arbejdstid, dvs. mandag til fredag mellem kl. 07:00 til 18:00. Hver bil kan i snit medbringe omkring 40 ton idet der primært køres med 6-7 akslet lastbiler.

#### **Affald**

Som udgangspunkt fremkommer der ikke affald i forbindelse med anlægsarbejdet. Skulle der undtagelsesvist fremkomme affald vil det blive opbevaret og bortskaffet i overensstemmelse med kommunens affaldsregulativ og konkrete anvisninger.

Ansøgning om miljøgodkendelse, APR-2026

**Andet**

Der er ikke K 206-standardvilkår for denne type aktivitet.

**Forslag til vilkår**

Vilkår jf. miljøgodkendelsen dateret 16. december 2019.



**Bilag 2: Grænseværdier for tilførte materialer jf. §52 dispensationen dateret 12. december 2022**

Analyseparametre	Maksimale forureningsindhold <i>uden</i> afdækning (mg/kg)	Maksimale forureningsindhold <i>med</i> afdækning (mg/kg)
<b>Kulbrinter</b>		
Sum af kulbrinter, C <sub>6</sub> -C <sub>35</sub>	150**	500**
C <sub>6</sub> -C <sub>10</sub> kulbrinter	25**	50**
C <sub>10</sub> -C <sub>25</sub> kulbrinter	100**	250**
C <sub>25</sub> -C <sub>35</sub> kulbrinter	150**	500**
<b>PAH</b>		
PAH	40*	60*
Benzo(a)pyren	3	4,5
Dibenz(a,h)anthracen	3	4,5
<b>Metaller</b>		
Arsen	20***	30***
Bly	400	600
Cadmium	5	7,5
Chrom (total)	1000	1500
Kobber	1000	1500
Kviksølv	3***	4,5***
Nikkel	30	45
Zink	1000	1500

\*Bestemmes som summen af flouranthen, benz(b+j+k)flourantehn, benz(a)pyren, dibenz(a,h)antrchen og indeno(1,2,3-cd)pyren, i henhold til Miljøstyrelsens vejledning nr. 6/1998. Alle øvrige stoffer skal vurderes særskilt.

\*\*Reflabmetode 1











\*\*\*Kan udelades hvis der ved forureningshistorik ikke er mistanke om, at jorden er forurenet med denne/disse

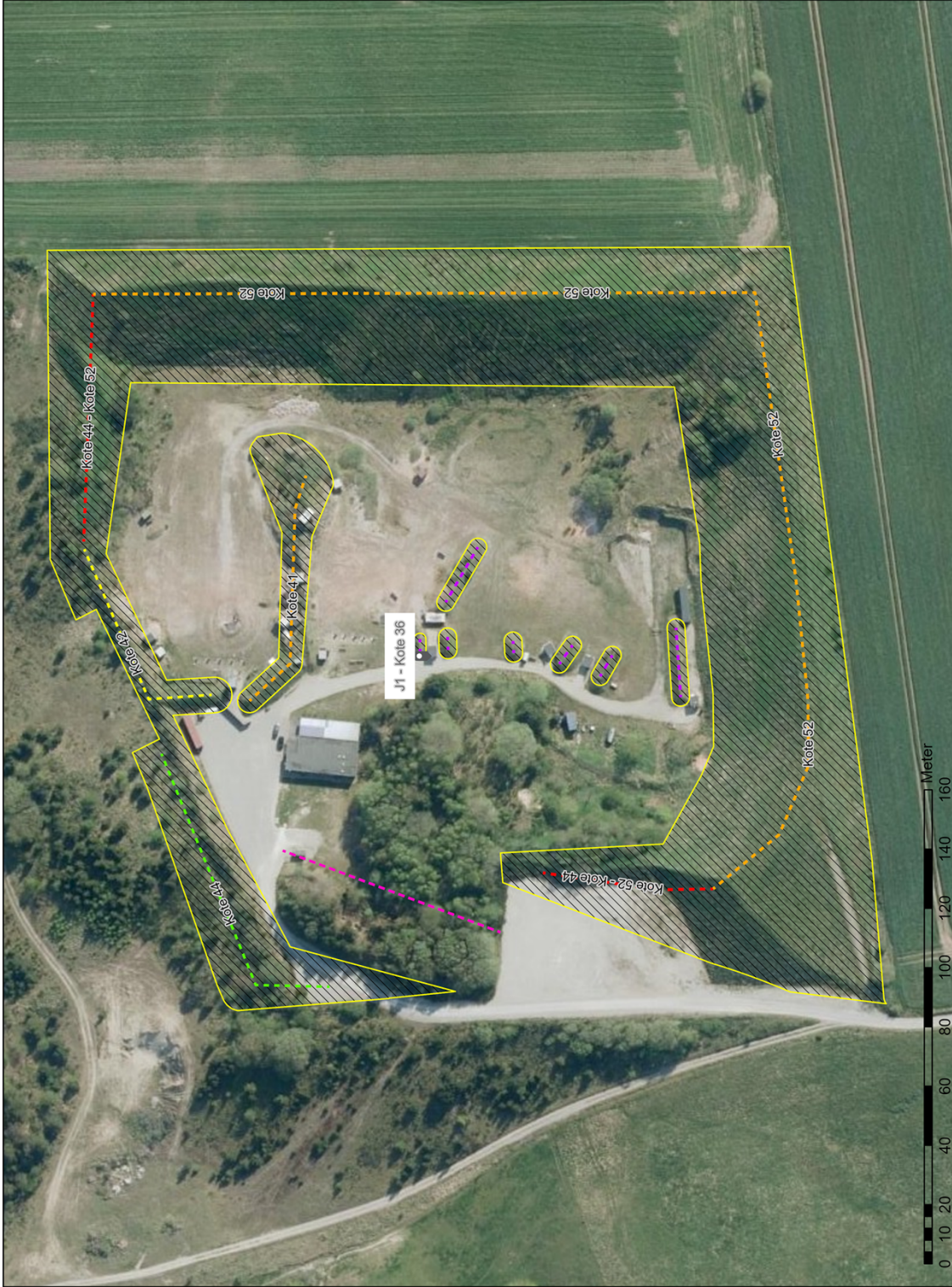


DANMARKS  
JÆGERFORBUND



## Signaturforklaring

-  Fikspunkt
-  Adgangsveje
-  3 meter jordvold
-  4 meter jordvold
-  6 meter jordvold
-  8 meter jordvold
-  16 meter jordvold  
faldende til 8 meter
-  16 meter jordvold  
faldende til 8 meter
-  16 meter jordvold
-  Jordvold bredde



DATO: 08-10-2025

MÅLESTOK: 1:1.250

FORMAT: A3

Udarbejdet af Danmarks Jægerforbund v.  
Morten Thim Jensen

Nordvesthimmerlands Jagtforening  
Flejsborg Skydecenter  
Voldanlæg med koter

Vesthimmerlands Kommune  
Vestre Boulevard 7  
9600 Aars  
Telefon: 99 66 70 00  
[www.vesthimmerland.dk](http://www.vesthimmerland.dk)  
[post@vesthimmerland.dk](mailto:post@vesthimmerland.dk)



Nordvesthimmerlands Jagtforening  
c/o Liselotte Eriksen  
Hedevænget 14  
9620 Aalestrup

**Dato: 25. juni 2026**

Sagsnummer:  
09.40.20-P21-1-26  
Sagsbehandler:  
Bettina Dahl Pedersen

Tlf.: 99 66 71 06  
Mob.: 20 56 18 30  
bdp@vesthimmerland.dk

## **VVM-screeningsafgørelse, Nyttiggørelse af lettere forurenede jord ved udbygning af voldanlæg ved Nordvesthimmerlands Jagtforening, Gattenvej 29, 9640 Farsø.**

Vesthimmerlands Kommune har den 13. april 2026 modtaget ansøgning om miljøgodkendelse til anvendelse af ren og lettere forurenede jord til udbygning af voldanlægget ved Nordvesthimmerlands Jagtforenings flugtskydebane på Gattenvej 29, 9640 Farsø.

Der er ansøgt om at nyttiggøre ca. 32.000 m<sup>3</sup> ren og lettere forurenede overskudsjord til udbygningen af voldanlægget.

Anlæg til bortskaffelse af affald er omfattet af punkt 11b på bilag 2 i miljøvurderingsloven<sup>1</sup>.

### **Afgørelse**

Vesthimmerlands Kommune træffer hermed afgørelse om, at projektet ikke kræver en miljøkonsekvensrapport og derfor ikke kræver udarbejdelse af en særlig vurdering af projektets virkninger på miljøet (der er ikke krav om miljøkonsekvensrapport og VVM-tilladelse), jf. miljøvurderingsloven § 21.

Vurderingen er foretaget på baggrund af en screening i henhold til kriterierne i bilag 6 i loven.

Konklusionen er, at nyttiggørelsen af ren og lettere forurenede overskudsjord til udbygningen af voldanlægget med dets art, dimension og placering vurderes ikke at få væsentlig indvirkning på miljøet. Screeningsskemaet vedlægges som bilag.

Der er lagt særlig vægt på, at aktiviteten er beliggende i landzone med begrænset bebyggelse.

Anvendelsen af lettere forurenede jord i stedet for råstoffer vurderes at kunne ske uden væsentlig forurening af grundvand og recipient, hvorved anlægget ikke vil skabe øget forurening for det omkringliggende miljø. Vesthimmerlands Kommune vurderer, at det ansøgte ikke vil medføre påvirkning af arter og naturtyper, der er udpegningsgrundlaget for habitatområdet.

Projektområdet ligger ikke indenfor Natura 2000. Det nærmeste Natura2000-område er nr. 21 Lundby Hede, Oudrup Østerhede og Vindblæs Hede ca. 4.42 km nord for projektområdet. Grundet afstanden til Natura

---

<sup>1</sup> [Bekendtgørelse af lov om miljøvurdering af planer og programmer og af konkrete projekter \(VVM\), LBK nr. 4 af 3. januar 2023.](#)

2000 området og projektets omfang, vurderer Vesthimmerland Kommune, at det ansøgte projektets indvirkning på udpegningsgrundlaget for internationale beskyttelsesområder, er uvæsentlig.

Der er ikke registreret bilag IV-arter indenfor projektområdet. Den nærmeste registrerede bilag IV-art er spidssnudet frø ca. 1,5 km syd for projektområdet.

Projektområdet er en gammel grusgrav som kunne være et habitat for markfirben. Markfirben fortrækker veldrænede soleksponerede områder med løs og sandet jord med begrænset vegetation. Ved besigtigelse fremstod voldens skrænter uden steder med bar jord og bevokset med høje græsser og rosetplanter. Volden vurderes derfor ikke at være et raste- eller yngleområde for markfirben.

Ca. 222 m nord for området er der en sø med tilhørende moseareal. Selve projektområdet er meget tørt med et op grænsende overdrevsområde. Det vurderes derfor at området ikke er et raste- eller yngleområde for padder.

Derudover vurderes projektområdet ikke at have potentielle yngle-/rasteområder for øvrige bilag IV-arter, da der ikke er store gamle træer, bygninger eller vandløb indenfor området.

Der er ikke andre fredninger eller beskyttelseslinjer indenfor området.

### **Sagens oplysninger**

Ansøgningen er indgivet i henhold til § 19 i miljøvurderingsloven.

Afgørelsen er truffet med udgangspunkt i jeres ansøgning og på baggrund af de miljømæssige forudsætninger, som er gældende på screeningstidspunktet.

Hvis projektet ændres, er I forpligtet til at informere om den påtænkte ændring for at få afgjort, om ændringen udløser VVM-pligt.

Hvis der går længere tid, inden I udnytter en meddelt godkendelse til at påbegynde det anmeldte projekt, bør I foretage fornyet ansøgning for at sikre, at grundlaget for afgørelsen fortsat er til stede.

En screeningsafgørelse efter § 21 bortfalder, hvis den ikke er udnyttet inden 3 år, efter at den er meddelt eller ikke har været udnyttet i tre på hinanden følgende år, jf. miljøvurderingslovens § 39.

Afgørelsen er ikke en tilladelse, men alene en afgørelse om, at der til projektet ikke skal udarbejdes en miljøkonsekvensrapport, før kommunen kan meddele tilladelse til det ansøgte. Projektet kan kræve andre særskilte tilladelser.

### **Offentliggørelse:**

Afgørelsen er offentliggjort på [www.vesthimmerland.dk](http://www.vesthimmerland.dk) den 25. juni 2026.

### **Klagevejledning:**

Afgørelsen kan påklages til Miljø- og Fødevarerklagenævnet inden 4 uger efter annonceringen af afgørelsen. Se vedlagte klagevejledning for nærmere oplysninger om klagefrist m.v.

Med venlig hilsen

**Bettina Dahl Pedersen**

Miljøogsagsbehandler

Side 2 af 4

## Bilag

Klagevejledning

VVM-screeningsskema

### Sendt i kopi til:

Danmarks Naturfredningsforening – [dnvesthimmerland-sager@dn.dk](mailto:dnvesthimmerland-sager@dn.dk) og [vesthimmerland@dn.dk](mailto:vesthimmerland@dn.dk)

Friluftsrådet i Vesthimmerlands Kommune – [Vesthimmerland@friluftsradaet.dk](mailto:Vesthimmerland@friluftsradaet.dk)

Styrelsen for Patientsikkerhed, [trvest@stps.dk](mailto:trvest@stps.dk)

Vesthimmerlands Museum, [byggesager@vmus.dk](mailto:byggesager@vmus.dk)

Blue Phoenix Denmark, Selinevej 4, 2300 København S – [louise.sorgenfrei@blue-phoenix.com](mailto:louise.sorgenfrei@blue-phoenix.com) og

[jens.nord@blue-phoenix.com](mailto:jens.nord@blue-phoenix.com) og [hansnilsson@blue-phoenix.com](mailto:hansnilsson@blue-phoenix.com) og Sabina Ricevuto [sabina.ricevuto@blue-phoenix.com](mailto:sabina.ricevuto@blue-phoenix.com)

### Vejledning om klage og søgsmål

Der kan klages over kommunens afgørelse indtil 4 uger efter offentliggørelsen.

Enhver med retlig interesse i sagens udfald og landsdækkende foreninger og organisationer, der som formål har beskyttelsen af natur og miljø eller varetagelsen af væsentlige brugerinteresser inden for arealanvendelsen og har vedtægter eller love, som dokumenterer deres formål, og som repræsenterer mindst 100 medlemmer kan klage over kommunens afgørelse.

Se nærmere om klageregler på Miljø- og fødevareklagenævnets hjemmeside <https://naevneneshus.dk/>

Du skal sende klagen til Miljø- og Fødevareklagenævnet via Klageportalen, som du finder på [www.borger.dk](http://www.borger.dk) eller [www.virk.dk](http://www.virk.dk) – søg efter 'Klageportal'.

Klagen skal være indsendt via klageportalen senest 4 uger, efter at afgørelsen er offentligt bekendtgjort.

Det er belagt med gebyr at klage. Reglerne om dette fremgår af klagenævnets hjemmeside <https://naevneneshus.dk/>

Hvis kommunens afgørelse ønskes afprøvet ved en domstol, skal et evt. sagsanlæg i henhold til loven være anlagt inden 6 måneder efter at afgørelsen er meddelt.

Vi gør opmærksom på, at du, som part i sagen, har ret til fuld aktindsigt.

## Sådan behandler vi dine personoplysninger vedrørende sagsnr. 09.40.20-P21-1-26

### Hvad bruger vi dine personoplysninger til?

Vi behandler dine personoplysninger for at udføre sagsbehandling på et tilstrækkeligt oplyst og korrekt grundlag. Vi behandler almindelige personoplysninger om dig. Almindelige personoplysninger er oplysninger som fx navn, adresse og ejerforhold på fast ejendom.

I visse sager videregiver vi personoplysninger, hvis det er nødvendigt for sagen. Det kan fx være til andre offentlige myndigheder, samarbejdspartnere eller andre borgere, der er part i samme sag.

Behandlingen af dine personoplysninger er baseret på databeskyttelsesforordningen og databeskyttelsesloven.

Almindelige personoplysninger, behandles i medfør af databeskyttelsesforordningens artikel 6, stk. 1, litra a, c og e.

### Hvor længe opbevarer vi dine oplysninger?

Vi opbevarer og beholder kun dine personoplysninger, så længe det er nødvendigt for det formål, vi bruger oplysningerne til, eller indtil en lovbestemt frist udløber.

Når formålet med behandlingen ikke længere er til stede, bliver dine personoplysninger slettet, anonymiseret eller overført til et arkiv efter reglerne i arkivloven.

### Hvor har vi oplysningerne fra?

Vi behandler kun oplysninger, som du selv har givet os, eller som vi modtager fra andre privatpersoner, myndigheder, eller virksomheder. Det er fx navn, adresse, og hvilke ejendomme du ejer.

### Hvad har du ret til?

Du har ret til at se og rette oplysninger om dig selv. I visse sjældne tilfælde har du også ret til at få slettet oplysninger, til at begrænse behandlingen og at gøre indsigelse imod behandlingen af dine oplysninger.

Hvis du mener, at vi ikke behandler dine oplysninger korrekt. Kan du klage til Datatilsynet. Se mere på

[www.datatilsynet.dk/kontakt](http://www.datatilsynet.dk/kontakt). Datatilsynet kan også kontaktes på postadressen: Datatilsynet, Carl Jacobsens Vej 35, 2500 Valby.

### Vil du vide mere?

Hvis du gerne vil vide mere om vores behandling af personoplysninger og dine rettigheder, kan du læse mere på <https://vesthimmerland.dk/om-kommunen/databeskyttelse>.

### Hvem er vi, og hvordan kontakter du os?

Teknik og Miljø er en del af Teknik- og økonomiforvaltningen. Vi varetager den umiddelbare forvaltning af kommunens opgaver på teknik- og miljøområdet. Vores kontaktoplysninger er:

Teknik og Miljø, Vestre Boulevard 7, 9600 Aars. Telefon: 9966 7000. Mail: [Teknikmiljoe@vesthimmerland.dk](mailto:Teknikmiljoe@vesthimmerland.dk).

### Har du spørgsmål til vores behandling af dine personoplysninger?

Så er du velkommen til at kontakte Vesthimmerlands Kommunes databeskyttelsesrådgiver.

På mail: [dpo@vesthimmerland.dk](mailto:dpo@vesthimmerland.dk). Med brev: Vesthimmerlands Kommune, Vestre Boulevard 7, 9600 Aars, Att.: Databeskyttelsesrådgiver.

### Her kan du finde lovene

- EU's databeskyttelsesforordning (Europa-Parlamentets og Rådets forordning (EU) 2016/679 af 27. april 2016): <https://eur-lex.europa.eu>; skriv "2016/679" i søgefeltet.
- Arkivloven (lovbekendtgørelse nr. 1201 af 28. september 2016): [www.retsinformation.dk](http://www.retsinformation.dk); søg på nummer og årstal.



## Screening for miljøkonsekvensvurdering af konkrete projekter (VVM) på Miljøvurderingslovens bilag 2

Projektbeskrivelse	Projektet omhandler færdiggørelse af afskærmende voldanlæg ved Flejsborg Skydecenter – udbygning af eksisterende voldanlæg.
Kontaktoplysninger på bygherre, - herunder kontaktperson	Nordvesthimmerlands Jagtforening - Flejsborg Skydecenter, Gattenvej 29, 9640 Farsø. c/o Liselotte Eriksen, Hedevænget 14, 9620 Aalestrup tlf. 51 36 04 87 mail: <a href="mailto:lise.flom@gmail.com">lise.flom@gmail.com</a>  Kontaktperson: Henrik Jensen, Fællesvirkevej 5, 9670 Løgstør tlf. 40 83 15 28 mail: <a href="mailto:henrik271271@gmail.com">henrik271271@gmail.com</a>  Blue Phoenix Denmark A/Sic, att. Louise Sorgenfrei, Selinevej 4, 2300 Kbh. S. E-mail: <a href="mailto:louise.sorgenfrei@blue-phoenix.com">louise.sorgenfrei@blue-phoenix.com</a> Tlf. 50 60 73 11
Projektets placering - Adresse, matr. nr. og ejerlav	Gattenvej 29, 9640 Farsø. Matr.nr. 2n og 2a, Flejsborg By, Flejsborg
Projektet berører følgende kommuner	Vesthimmerlands Kommune
Omfattet af punkt på bilag 2	Punkt 11b Anlæg til bortskaffelse af affald (projekter, som ikke er omfattet af bilag 1).
Kortbilag	Bilag 1 oversigtskort 1:2500 250821 Voldanlæg med koter og ny vej Ansøgningens bilag 1 og 3

## Projektets karakteristika (Udvidet beskrivelse)

1. Hvis bygherren ikke er ejer af de arealer, som projektet omfatter, angives navn og adresse på de eller den pågældende ejer, matr.nr. og ejerlav

Vesthimmerlands Kommune ejer matrikel 2n Flejsborg By, Flejsborg.  
Nordvesthimmerlands Jagtforening lejer arealet af kommunen og har ønsket på sigt at købe arealet.

Henrik Mortensen, Faldvejen 21, 9670 Løgstør ejer matrikel 2a, Flejsborg By, Flejsborg. Der er indgået købsaftale på den del af matriklen, hvor voldanlægget ønskes etableret, med Nordvesthimmerlands Jagtforening.

Nordvesthimmerlands Jagtforening ejer bygninger og tekniske anlæg.

2. Arealanvendelse efter projektets realisering.

- Det fremtidige samlede bebyggede areal i m<sup>2</sup>
- Det fremtidige samlede befæstede areal i m<sup>2</sup>
- Nye arealer, som befæstes ved projektet i m<sup>2</sup>

Der vil ikke ske bygningsmæssige ændringer eller befæstning.

Voldanlæg omkring skydebanen er udført iht. § 19 tilladelse af 17. januar 2013 samt miljøgodkendelse af 16. december 2019. Disse områder er færdigetableret.

Efterfølgende har skydebanen erhvervet arealet nord for skydebanen, hvor det oprindeligt var tanken, at det nordlige voldanlæg skulle placeres. Efter erhvervelsen af arealet viste det sig, at størstedelen af arealet er beskyttet natur, hvorfor det nordlige voldanlæg har måttet tilpasses hertil.

Projektets landzonetilladelse dateret den 26. april 2024 samt §52 dispensation jf. Jordforureningsloven dateret den 12. december 2022 er begge meddelt til det oprindelige (og større) voldprojekt. Både Vesthimmerland Kommune samt Region Nordjylland har bekræftet, at det nye og mindre projekt kan rummes inden for de allerede meddelte tilladelser.

På basis af ovenstående ansøges hermed om miljøgodkendelse til færdiggørelse af voldanlæg på adressen Gattenvej 29, 9640 Farsø. Skydecenterets beliggenhed fremgår af bilag 1.

Voldanlæggets størrelse og udformning er givet fra Danmarks Jægerforbund og fremgår i digitaliseret version af ansøgningens bilag 3.

Hvor volden støder op til område med beskyttet natur, en strækning på ca. 50 m, udbygges voldanlægget med 1 m.

	<p>Overlinjen på volden forskubbes mod syd, så nordsiden af volden ikke udbygges. Derved inddrages ikke beskyttet natur, ligesom der ikke vil fremkomme skyggekast på overdrevet.</p>
<p>3. Projektets areal og volumenmæssige udformning</p> <ul style="list-style-type: none"> <li>• Er der behov for grundvandssænkning i forbindelse med projektet og i givet fald hvor meget i m</li> <li>• Projektets samlede grundareal angivet i ha eller m<sup>2</sup></li> <li>• Projektets bebyggede areal i m<sup>2</sup></li> <li>• Projektets nye befæstede areal i m<sup>2</sup></li> <li>• Projektets samlede bygningsmasse i m<sup>3</sup></li> <li>• Projektets maksimale bygningshøjde i m</li> <li>• Beskrivelse af omfanget af eventuelle nedrivningsarbejder i forbindelse med projektet</li> </ul>	<p>Fremgår af ansøgningsmaterialets bilag 3.</p> <p>Det er ikke vurderet, at der er behov for grundvandssænkning i forbindelse med projektet.</p> <p>Der vil ikke ske ny bebyggelse.</p> <p>Der vil ikke ske befæstigelse.</p> <p>Der vil ikke ske nedrivning af eksisterende bygninger.</p>
<p>4. Projektets behov for råstoffer i anlægsperioden</p> <ul style="list-style-type: none"> <li>• Råstofforbrug i anlægsperioden på type og mængde:</li> <li>• Vandmængde i anlægsperioden</li> <li>• Affaldstype og mængder i anlægsperioden</li> <li>• Spildevand til renseanlæg i anlægsperioden</li> <li>• Spildevand med direkte udledning til vandløb, søer, hav i anlægsperioden</li> <li>• Håndtering af regnvand i anlægsperioden</li> <li>• Anlægsperioden angivet som mm/å – mm/å</li> </ul>	<p>Der skal anvendes lettere forurenede jord jf. ansøgningen til etablering af voldene som substitution for jomfruelige materialer. Desuden afdækkes voldene med 30-50 cm ren jord.</p> <p>Som udgangspunkt vil der ikke genereres sanitært spildevand. Der vil ikke ske vask af entreprenørmaskiner på ejendommen, og der vil ikke forekomme direkte udledning til recipient.</p> <p>Projektet er planlagt til at have en varighed af op til 4 år og forventes påbegyndt umiddelbart, når miljøgodkendelse foreligger.</p> <p>Der vil ikke ske særskilt håndtering af regnvand. Det forventes, at langt størstedelen af regnvand vil enten fordampe eller nedsive i området.</p>
<p>5. Projektets kapacitet for så vidt angår flow ind og ud samt angivelse af placering og opbevaring på kortbilag af råstoffet/produktet i driftsfasen:</p> <ul style="list-style-type: none"> <li>• Råstoffer – type og mængde i driftsfasen</li> <li>• Mellemprodukter – type og mængde i driftsfasen</li> <li>• Færdigvarer – type og mængde i driftsfasen</li> <li>• Vandmængde i driftsfasen</li> </ul>	<p>Projektet anvender ingen råstoffer bortset fra brændstof til maskiner.</p> <p>Der anvendes til enhver tid den nødvendige mængde jord for opfyldelse af voldanlæggets dimensioner jf. Danmarks Jægerforbund.</p> <p>Estimeret mængde basis droneopmåling inden etablering er ca. 32.000 m<sup>3</sup> (fordelt på ca. 27.000 m<sup>3</sup> i den nordlige vold og ca. 5000 m<sup>3</sup> i den mindre vold).</p> <p>Faktiske mængder vil fremgå af dokumenteret tilførte mængder.</p>

	Desuden er der sporbarhed til oprindelseslokalitet for hvert enkelt jordparti, der tilføres projektet, ligesom de tilførte materialer forinden indbygning vil være sluddokumenteret og overholde godkendelsens kravværdier.
6. Affaldstype og årlige mængder, som følge af projektet i driftsfasen: <ul style="list-style-type: none"> <li>• Farligt affald:</li> <li>• Andet affald:</li> <li>• Spildevand til renseanlæg:</li> <li>• Spildevand med direkte udledning til vandløb, sø, hav:</li> <li>• Håndtering af regnvand:</li> </ul>	Som udgangspunkt fremkommer der ikke affald i forbindelse med anlægsarbejdet. Skulle der undtagelsesvist fremkomme affald, vil det blive opbevaret og bortskaffet i overensstemmelse med kommunens affaldsregulativ og konkrete anvisninger.  Der vil ikke ske vask af entreprenørmaskiner på ejendommen, og der vil ikke forekomme direkte udledning til recipient.

1. Projektets karakteristika Fra ansøgningsskema				Vurdering/begrundelse	Vurderes af
	Ja	Nej	Ikke relevant		
7. Forudsætter projektet etablering af selvstændig vandforsyning?		x		Der er ikke behov for vand i hverken drifts- eller anlægsfase.	GV & SPV
8. Er projektet eller dele af projektet omfattet af standardvilkår eller en branchebekendtgørelse?		x		Virksomheden er omfattet af listepunkt K206 i bekendtgørelse om godkendelse af listevirksomhed. Branchebilaget for K206 er vedtaget, men anlæg for nyttiggørelse af lettere forurenede jord i form af permanent indbygning er ikke omfattet af branchebilaget. Der er derfor ingen standardvilkår for denne type virksomhed.	Virk
9. Vil projektet kunne overholde alle de angivne standardvilkår eller krav i branchebekendtgørelsen?	x			Det er vurderet, at virksomheden vil kunne overholde de for virksomheden relevante vilkår.	Virk
10. Er projektet eller dele af projektet omfattet af BREF-dokumenter?		x			Virk
11. Vil projektet kunne overholde de angivne BREF-dokumenter?			x		Virk
12. Er projektet eller dele af projektet omfattet af BAT-konklusioner?		x			Virk
13. Vil projektet kunne overholde de angivne BAT-konklusioner?			x		Virk
14. Er projektet omfattet af en eller flere af Miljøstyrelsens vejledninger eller bekendtgørelser om støj eller eventuelt lokalt fastsatte støjgrænser?	x			Virksomheden er omfattet af vejledning nr. 5 fra 1984: "Ekstern støj fra virksomheder".	Virk

15. Vil anlægsarbejdet kunne overholde de eventuelt lokalt fastsatte vejledende grænseværdier for støj og vibrationer?	x			Der vil kunne forekomme støjgener i forbindelse med etableringen af voldanlægget. Det vurderes, at de vejledende støjgrænser kan overholdes.	Virk
16. Vil det samlede projekt, når anlægsarbejdet er udført, kunne overholde de vejledende grænseværdier for støj og vibrationer?	x				Virk

1. Projektets karakteristika Fra ansøgningsskema				Vurdering/begrundelse	Vurderes af
	Ja	Nej	Ikke relevant		
17. Er projektet omfattet Miljøstyrelsens vejledninger, regler og bekendtgørelser om luftforurening?		x			Virk
18. Vil anlægsarbejdet kunne overholde de vejledende grænseværdier for luftforurening?	x				Virk
19. Vil det samlede projekt, når anlægsarbejdet er udført, kunne overholde de vejledende grænseværdier for luftforurening?	x				Virk
20. Vil projektet give anledning til støvgener eller øgede støvgener <ul style="list-style-type: none"> <li>I anlægsperioden?</li> <li>I driftsfasen?</li> </ul>		x		I tørre perioder kan der være risiko for støvspredning. For at imødegå sådanne gener, foretages vanding og sprinkling efter behov. Der forventes ikke støvgener i driftsfasen, da volden beplantes efter etablering.	Virk
21. Vil projektet give anledning til lugtgener eller øgede lugtgener <ul style="list-style-type: none"> <li>I anlægsperioden?</li> <li>I driftsfasen?</li> </ul>		x		Det vurderes, at der ikke vil forekomme lugtgener fra virksomheden.	Virk
22. Vil anlægget som følge af projektet have behov for belysning som i aften og nattetimer vil kunne oplyse naboarealer og omgivelserne <ul style="list-style-type: none"> <li>I anlægsperioden?</li> <li>I driftsfasen?</li> </ul>		x			Virk
23. Er anlægget omfattet af risikobekendtgørelsen, jf. bekendtgørelse om kontrol med risikoen for større uheld med farlige stoffer nr. 372 af 25. april 2016?		x			Virk

2. Projektets Placering Fra ansøgningsskema				Vurdering/begrundelse	Vurderes af
	Ja	Nej	Ikke relevant		
24. Kan projektet rummes inden for lokalplanens generelle formål?	x			Der er kun lokalplan for den ene matrikel (matrikel 2n) Formålet med lokalplan er blandt andet at sikre, at området forbeholdes anvendelse til flugtskydebane, samt at sikre at området afskærmes mod det åbne land.	Plan
25. Forudsætter projektet dispensation fra gældende bygge- og beskyttelseslinjer?		x		Ingen bygge- eller beskyttelseslinjer overlapper med projektområdet	Plan/ Natur
26. Indebærer projektet behov for at begrænse anvendelsen af naboarealer?		x			Plan/ Virk
27. Vil projektet kunne udgøre en hindring for anvendelsen af udlagte råstofområder?		x		Projektområdet er en efterbehandlet råstofgrav	Natur
28. Er projektet tænkt placeret indenfor kystnærhedszonen?		x			Natur
29. Forudsætter projektet rydning af skov? (skov er et bevokset areal med træer, som danner eller indenfor et rimeligt tidsrum ville danne sluttet skov af højstammede træer, og arealet er større end ½ ha og mere end 20 m bredt.)		x			Natur
30 Vil projektet være i strid med eller til hinder for realiseringen af en rejst fredningssag?		x			Natur
31. Afstanden fra projektet i luftlinje til nærmeste beskyttede naturtype i henhold til naturbeskyttelseslovens § 3.				0 meter. Umiddelbart nord og vest for projektområdet forefindes område med beskyttet overdrev, mose, sø og hede.	Natur
32. Er der forekomst af beskyttede arter og i givet fald hvilke?		x		Der er ingen registreringer af beskyttede arter i området.	Natur
33. Afstanden fra projektet i luftlinje til nærmeste fredede område.				Flejsborg Kirke placeret ca. 200 m syd for skydebanen.	Natur
34. Afstanden fra projektet i luftlinje til nærmeste internationale naturbeskyttelsesområde (Natura 2000-områder, habitatområder, fuglebeskyttelsesområder og Ramsarområder)				Over 4000 meter til nærmeste Natura-2000 område, som er de Himmerlandske Heder, H21, Lundby Hede, Oudrup Østerhede og Vindblæs Hede.	Natur

2. Projektets Placering Fra ansøgningsskema				Vurdering/begrundelse	Vurderes af
	Ja	Nej	Ikke relevant		
35. Vil projektet medføre påvirkninger af overfladevand eller grundvand, f.eks. i form af udledninger til eller fysiske ændringer af vandområder eller grundvandsforekomster? Okker?		x		<u>Vandløb</u> Nærmeste målsatte vandløb er Ørndrup-Tværøbæk, der i lige linje ligger ca. 1,2 km syd for projektområdet. Projektområdet ligger i et vandskel, og vil naturligt dræne til Faldbæk. Projektet vurderes ikke at være til hinder for målopfyldelse i hverken Ørndrup-Tværøbæk eller Faldbæk. Herudover ligger projektområdet udenfor okkerkortlægningen, og derfor vurderes der ikke at være risiko for okker.	GV & SPV/ Natur/Vandløb
36. Er projektet placeret i et område med særlige drikkevandinteresser?		x			GV & SPV
37. Er projektet placeret i et område med registreret jordforurening?		x			Virk
38. Er projektet placeret i et område, der i kommuneplanen er udpeget som område med risiko for oversvømmelse.		x			GV & SPV
39. Er projektet placeret i et område, der, jf. oversvømmelsesloven, er udpeget som risikoområde for oversvømmelse?		x			GV & SPV
40. Er der andre lignende anlæg eller aktiviteter i området, der sammen med det ansøgte må forventes at kunne medføre en øget samlet påvirkning af miljøet (Kumulative forhold)? - Er der andre kumulative forhold?		x		Der er i dag etableret støjvolde af forurenede og uforurenede overskudsjord mod syd og øst. Den nyttiggjorte jord i voldene indeholder hovedsageligt immobile forureningskomponenter, hvoraf en del vil nedbrydes naturligt over tid. Det samme gør sig gældende for den ansøgte jord til den nordlige del af volden. Region Nordjylland har den 12. december 2022 givet dispensation efter jordforureningslovens §52 til at tilføre ren og forurenede jord til opførelse af volden. Dette fordi den nordlige vold bliver beliggende i et tidligere råstofområde. I forbindelse med dispensationen, har Region Nordjylland stillet vilkår til jordens maksimale forureningsindhold (grænseværdier). Samme grænseværdier bliver indarbejdet i den tilhørende miljøgodkendelse. I forbindelse med regionens §52-dispensation, er der udført en risikovurdering i forhold til jord og grundvand.	Alle

				Det vurderes ikke, at opførelsen af nordvolden vil medføre en øget samlet påvirkning af miljøet.	
41. Vil den forventede miljøpåvirkning berøre nabolande:		x			Virk
42. En beskrivelse af de tilpasninger, ansøger har foretaget af projektet inden ansøgningen blev indsendt og de påtænkte foranstaltninger med henblik på at undgå, forebygge, begrænse eller kompensere for væsentlige skadelige virkninger for miljøet?			x	<p>Under normale forhold forventes ikke støvgener i forbindelse med transport og etableringsarbejde, idet jorden har et vist vandindhold. I tørre perioder med risiko for støvspreddning kan der foretages støvdæmpende foranstaltninger ved vanding og sprinkling.</p> <p>Som udgangspunkt vil der ikke genereres sanitært spildevand. Der vil ikke ske vask af entreprenørmaskiner på ejendommen og der vil ikke forekomme direkte udledning til recipient.</p> <p>Støj fremkommer dels i forbindelse med tilkørsel af materialer og dels i forbindelse med indbygningen. Der vil blive anvendt almindelige entreprenørmaskiner såsom dozer, gummiged og evt. tromle. Maskinerne anvendes primært indenfor almindelig arbejdstid, dvs. mandag til fredag mellem kl. 07:00 til 18:00. Hver bil kan i snit medbringe omkring 40 ton idet der primært køres med 6-7 akslet lastbiler. I perioder vil der være op til 25 – 30 transporter pr. arbejdsdag.</p> <p><i>Jf. VVM screeningsafgørelse fra 2013: Konklusionen er, at nyttiggørelsen af ren og lettere forurenede overskudsjord til færdigetablering af det sydlige voldanlæg med sin dimension og placering ikke vurderes at få væsentlig indvirkning på miljøet. Der er lagt særlig vægt på, at voldanlægget er beliggende i landzone med begrænset bebyggelse, samt at voldanlæggets placeres ovenfor det tidligere råstofgraveområde. Anvendelsen af lettere forurenede jord i stedet for råstoffer vurderes at kunne ske uden væsentlig forurening af grundvand og recipient, hvorved anlægget ikke vil skabe øget forurening for det omkringliggende miljø.</i></p>	Alle

2. Projektets Placering Kommuneplanrammer					Vurdering/begrundelse	Vurderes af
	Ja	Nej	Ikke relevant			
Kan projektet gennemføres i henhold til gældende kommuneplanrammer?						
1.1 Bymønstre og udvikling			x			Plan
1.2 Byvækst i OSD-områder	x					GV & SPV
1.3 Detailhandel			x			Plan
1.4 Virksomheder med særlige beliggenhedskrav	x					Virk
1.5 Særlige virksomheder og aktiviteter	x					Virk
2.1 Varmeforsyning			x			Plan
2.2 Vindmøller			x			Plan
2.3 Højspænding			x			Plan
2.4 Trafik og transport	x				Det omkringliggende vejnet vurderes at kunne håndtere den nødvendige transport af materiale til anlæg af vold	Vej
2.5 Havne			x			Plan
2.6 Affald	x					Virk
3.1 Sommerhusområder			x			Plan
3.2 Overnatning			x			Plan
3.3 Golfbaner			x			Plan
3.4 Motor- og Skydebaner	x					Virk
3.5 Anvendelse af vandløb, søer og kystvande			x		Projektområdet er ikke i berøring med vandløb, hverken direkte eller indirekte.	Vandløb/ Natur
3.6 Kolonihaver			x			Plan
4.1 Jordbrug og de særlig værdifulde landbrugsområder			X		Matriklen er udtaget af SVL, men det omkringliggende ligger i SVL. Vi vurderer, at der ikke har nogen betydning. Der er ingen landbrugspligt på matriklen.	Landbrug
4.2 Skovrejsning			x		Der bliver ikke foretaget skovrejsning som del af projektet	Natur
5.1 Landskab			x		Området er ikke omfattet af særligt værdifulde landskaber	Plan
5.2 Grøn Danmarkskort			x		Området er ikke omfattet af Grøn Danmarkskort	Natur
5.3 Geologi			x		Området er ikke omfattet af geologisk værdifulde områder eller Geosite	Natur
5.4 Kulturarv			x			Plan
5.5 Kystnærhedszonen			x			Plan

5.6 Lavbundsarealer			x	Ligger uden for kommuneplanens lavbundsudpegning og uden for kulstof 2022.	Natur/ Vandløb
5.7 Oversvømmelse	x				GV & SPV

2. Projektets Placering Yderligere punkter fra Bilag 6				Vurdering/begrundelse	Vurderes af
	Ja	Nej	Ikke relevant		
Vil projektet berøre den eksisterende og godkendte arealanvendelse? <ul style="list-style-type: none"> <li>Forudsætter projektet ændring af en eksisterende kommuneplan eller lokalplan?</li> </ul>		x		Anvendelsen i kommuneplanrammen er angivet som rekreativt område med specifik anvendelse som støjende fritidsanlæg. Områdets anvendelse må ifølge lokalplanen kun anvendes til offentlige formål som flugtskydebane.	Plan
Vil projektet påvirke naturressourcernes relative rigdom, forekomst, kvalitet og regenereringskapacitet?		x		Vi vurderer, at projektet ikke vil have en væsentlig påvirkning på naturressourcerne på området.	Natur
Vil projektet påvirke det naturlige miljøes bæreevne i forhold til <ul style="list-style-type: none"> <li>Vådområder?</li> <li>Kystområder og havmiljø?</li> <li>Bjerg- og skovområder?</li> <li>Naturreservater- og parker?</li> <li>Tætbefolkede områder?</li> </ul>		x		Vi vurderer, at projektet ikke vil have en væsentlig påvirkning på miljøets bæreevne i forhold til de pågældende områder.	Natur
Vil projektet påvirke områder registreret med <ul style="list-style-type: none"> <li>National beskyttelse (NBL §3)?</li> <li>International beskyttelse (Natura2000)?</li> <li>Fredning eller anden beskyttelse?</li> </ul>	x			Hvor volden støder op til område med beskyttet natur, en strækning på ca. 50 m, udbygges voldanlægget med 1 m. Overlinjen på volden forskubbes mod syd, så nordsiden af volden ikke udbygges. Derved inddrages ikke beskyttet natur, ligesom der ikke vil fremkomme skyggekast på overdrevet.  Projektområdet ligger ikke indenfor Natura 2000. Det nærmeste Natura2000-område er Lundby Hede, Ourdup Østerhede og Vindblæs Hede ca. 4.42 km nord for projektområdet. Grundet afstanden til Natura 2000 området og projektets omfang, vurderer Vesthimmerland Kommune, at det ansøgte projektets indvirkning på udpegningsgrundlaget for internationale beskyttelsesområder, er uvæsentlig.	Natur

				Der er ikke andre fredninger eller beskyttelseslinjer indenfor området.	
<p>Kan projektet påvirke områder, hvor der er registreret</p> <ul style="list-style-type: none"> <li>• Bilag IV arter?</li> <li>• Rødliste arter?</li> <li>• Fredede arter?</li> </ul>		x		<p>Der er ikke registreret bilag IV-arter indenfor projektområdet. Den nærmeste registrerede bilag IV-art er spidssnudet frø ca. 1,5 km syd for projektområdet.</p> <p>Projektområdet er en gammel grusgrav, som kunne være et habitat for markfirben. Markfirben fortrækker veldrænedede soleksponerede områder med løs og sandet jord med begrænset vegetation. Ved besigtigelse fremstod voldens skrænter uden steder med bar jord og bevokset med høje græsser og rosetplanter. Volden vurderes derfor ikke at være et raste- eller yngleområde for markfirben.</p> <p>Ca. 222 m nord for området er der en sø med tilhørende moseareal. Selve projektområdet er meget tørt med et opgrænsende overdrevsområde. Det vurderes derfor at området ikke er et raste- eller yngleområde for padder.</p> <p>Derudover vurderes projektområdet ikke at have potentielle yngle-/rasteområder for øvrige bilag IV-arter, da der ikke er store gamle træer, bygninger eller vandløb indenfor området.</p>	Natur
<p>Kan projektet påvirke områder, hvor miljøkvalitetsnormerne ikke er opfyldt i forhold til</p> <ul style="list-style-type: none"> <li>• Overfladevand?</li> <li>• Grundvand?</li> <li>• Naturområder?</li> <li>• Boligområder (støj og lys)?</li> </ul>		x		<p><u>Overfladevand</u></p> <p>Nærmeste målsatte vandløb er Ørndrup-Tværøbæk, der i lige linje ligger ca. 1,2 km syd for projektområdet. Projektområdet ligger i et vandskel, og vil naturligt dræne til Faldbæk. Projektet vurderes ikke at være til hinder for målopfyldelse i hverken Ørndrup-Tværøbæk eller Faldbæk.</p>	Alle
<p>Vil projektet påvirke landskaber og lokaliteter med</p> <ul style="list-style-type: none"> <li>• Historisk betydning?</li> <li>• Kulturel betydning?</li> <li>• Arkæologisk betydning?</li> </ul>		x		<p>I området findes der fortidsminder uden beskyttelseszone. Dog er disse fortidsminder ikke placeret, hvor voldanlægget ønskes udvidet.</p>	Plan / Natur

### 3. Arten og kendetegn ved den potentielle

indvirkning på miljø Sammenfatning	Ja	Nej	Ikke relevant	Vurdering/begrundelse	Vurderes af
Er der en væsentlig påvirkning i forhold til størrelsen og udstrækningen af projektet? <ul style="list-style-type: none"> <li>Geografisk område?</li> <li>Antallet af personer?</li> </ul>		x			Alle
Er området sårbart overfor den forventede miljøpåvirkning?		x		<p>Den nyttiggjorte jord i voldene indeholder hovedsageligt immobile forureningskomponenter, hvoraf en del vil nedbrydes naturligt over tid. Det samme gør sig gældende for den ansøgte jord til den nordlige del af volden.</p> <p>Region Nordjylland har den 12. december 2022 givet dispensation efter jordforureningslovens §52 til at tilføre ren og forurenede jord til opførelse af volden. Dette fordi den nordlige vold bliver beliggende i et tidligere råstofområde. I forbindelse med dispensationen, har Region Nordjylland stillet vilkår til jordens maksimale forureningsindhold (grænseværdier). Samme grænseværdier bliver indarbejdet i den tilhørende miljøgodkendelse. I forbindelse med regionens §52-dispensation, er der udført en risikovurdering i forhold til jord og grundvand.</p> <p>Det vurderes derfor ikke, at opførelsen af nordvolden vil medføre væsentlig påvirkning af jord og grundvand.</p>	Alle
Forventes miljøpåvirkningerne at kunne være væsentlige? <ul style="list-style-type: none"> <li>Enkeltvis?</li> <li>Samlet?</li> </ul>		X x			Alle
Vil den forventede miljøpåvirkning række udover kommunegrænsen?		x			Alle
Har miljøpåvirkningen en høj kompleksitet?		x			Alle
Er der stor sandsynlighed for miljøpåvirkningen?		x			Alle
Har projektet en væsentlig påvirkning i forhold til <ul style="list-style-type: none"> <li>Varighed</li> </ul>		X		Ingen væsentlig påvirkning ved overholdelse af miljøgodkendelse. Den tilførte jord indeholder hovedsageligt	Alle

<ul style="list-style-type: none"> <li>• Hyppighed</li> <li>• Reversibilitet</li> </ul>		X		immobile forureningskomponenter, hvoraf en del vil nedbrydes naturligt over tid.	
Kan projektet have en væsentlig påvirkning kumulativt med andre projekter?		x			Alle
Er det muligt reelt at begrænse indvirkningerne fra projektet?			x		Alle

Konklusion			Vurdering/begrundelse
	Ja	Nej	
Giver screening af anledning til at antage, at det anmeldte projekt vil kunne påvirke miljøet væsentlig, således at der skal udarbejdes en miljøkonsekvensrapport		x	Udbygningen af voldanlægget sker, så der ikke kan komme påvirkninger ind på området med beskyttet overdrev. Dermed vurderes det samlet, at der ikke skal udarbejdes en miljøkonsekvensrapport.

Dato: 25. juni 2026

Sagsbehandler: Bettina Dahl Pedersen