

Vesthimmerlands Kommune  
Att.: Peter Krogh Madsen

DTU Aqua  
Att.: Finn Sivebæk Jensen

**Vandmiljø**  
Vesthimmerlands Kommune

Frederik IX's Plads 1  
9640 Farsø

Tlf.: 99 66 70 00

post@vesthimmerland.dk  
www.vesthimmerland.dk

## **Tilladelse efter vandløbsloven samt dispensation efter naturbeskyttelsesloven til et restaureringsprojekt med etablering af dødt ved, skjulesten og grus i Bjørnsholm Å.**

**Dato: 23. juni 2026**

Sagsnummer:  
06.02.10-P19-6-25  
Sagsbehandler:  
Søren Holmstrand  
Christiansen

Vesthimmerlands Kommune modtog d. 28. november 2025 en ansøgning fra Peter Krogh Madsen på opfordring af DTU Aqua om tilladelse efter vandløbsloven samt dispensation fra naturbeskyttelsesloven § 3 til at restaurere med dødt ved, skjulesten og grus i Bjørnsholm Å.

Tlf.: 99 66 71 91  
Mob.: 30 51 16 48  
soch@vesthimmerland.dk

Side 1 ud af 10

### **Afgørelse**

Vesthimmerlands Kommune giver hermed tilladelse efter vandløbslovens § 37 til restaurering af Bjørnsholm Å. Projektet vedrører en strækningen fra afløbet af Vilsted Sø til udløbet i Bjørnsholm Bugt. Projektet vedrører matriklerne 1c, 1oæ, 3au og 3bm Bjørnsholm Hgd., Overlade, 2a, 2b og 2eb Bjørnsholm Hgd., Ranum og 7s Overlade By, Overlade. Projektet er ønsket af Vesthimmerlands Kommune på opfordring af DTU Aqua. Beliggenheden fremgår af bilag 2.

Vesthimmerlands kommune meddeler samtidig dispensation efter naturbeskyttelseslovens § 65 stk. 2, idet der dispenseres fra naturbeskyttelseslovens § 3 (beskyttede naturtyper). Dispensationen bortfalder automatisk, hvis den ikke er udnyttet inden 3 år.

Vesthimmerlands Kommune har fremlagt projektet for offentligheden efter reglerne i bekendtgørelsen nr. 837 af 27. juni 2016 om vandløbsregulering og restaurering m.v. Der er ikke indkommet høringssvar, der giver anledning til projektændringer.

Projektet er omfattet af bekendtgørelse om miljøvurdering af planer og programmer og af konkrete projekter (VVM) nr. 4 af 3. januar 2023. I medfør af bekendtgørelsens § 21 skal kommunen vurdere, om projektet på grund af dets art, dimensioner eller placering må antages at kunne få en væsentlig indvirkning på miljøet. I en særskilt afgørelse d. 21. august 2025 har Vesthimmerlands Kommune meddelt, at projektet ikke kræver en miljøkonsekvensrapport og derfor ikke kræver udarbejdelse af en særlig vurdering af projektets virkninger på miljøet jf. miljøvurderingslovens § 21.

Det er muligt at klage over afgørelsen indtil 4 uger efter offentliggørelsen. Du må ikke udnytte tilladelsen, før klagefristen er slut. Se vedlagte klagevejledning (bilag 1).

### **Tilladelsen gives på følgende vilkår:**

1. Restaureringen af Bjørnsholm Å skal udføres i overensstemmelse med principperne i det offentliggjorte projekt af 25. juni 2025 og projektbeskrivelsen i denne afgørelse.

2. Sammensætningen af gydegrus skal tilpasses anbefalingerne fra DTU Aqua. For vandløb over 3 meters bredde, anbefales en sammensætning af gydegrus med 75 % sten på 16-32 mm (nøddesten) og 25 % sten på 33-64 mm (singles + håndsten).
3. Projektet må ikke påvirke vandstanden uden for projektområdet.
4. Projektet må ikke føre til ændret afvanding af de vandløbsnære arealer.
4. Der må ikke ske terrænændringer som følge af arbejdskørsel i projektområdet.
5. Dræn og andre rørdøb skal sikres frit udløb og må ikke tildækkes med grus, skjulesten eller dødt ved.
6. Ved arbejdets udførelse skal det sikres, at der ikke sker udvaskning af sand, jord eller tørv til nedenfor liggende vandløbsstrækninger, og at evt. aflejringer forårsaget af anlægsarbejdet oprenses som led i projektet inden arbejdets afslutning.
6. Den fremtidige vedligeholdelse af Bjørnsholm Å påhviler fortsat Vesthimmerlands Kommune.
7. Anlægget færdigmeldes til Vandmiljø, der herefter syner arbejdet.

Det er din pligt at oplyse eventuelle andre, der skal udføre arbejdet, om afgørelsens indhold. Projektet skal igangsættes inden tre år fra den dato, tilladelsen er meddelt.

### Lovgrundlag

Alle former for restaureringer, herunder udlægning af gydegrus, skjulesten og dødt ved, kræver en tilladelse efter vandløbsloven. Ligeledes kræver enhver form for tilstandsændring i beskyttet natur en dispensation fra naturbeskyttelsesloven.

Tilladelsen er givet efter:

- Vandløbslovens § 37 (1217 af 25/11 2019).
- Kapitel 2, 5 og 7 i bekendtgørelse om vandløbsregulering og -restaurering m.v. (834 af 27/06 2016).
- Naturbeskyttelseslovens § 65, stk. 2 (927 af 28/06 2024), idet der dispenseres fra § 3.

Afgørelsen vurderes at være i overensstemmelse med lovenes formål, vandområdeplanernes målsætninger samt retningslinjerne for regulativet for Bjørnsholm Å.

### Begrundelse for afgørelse

Bjørnsholm Å er et målsat type 2-vandløb med et vandopland på omkring 95,6 km<sup>2</sup>. Bjørnsholm Å modtager vand fra Vilsted Sø, hvor i vandløbssystemerne Herredsbæk, Faldbæk og Ranum Bæk har udløb.

Bjørnsholm Å er målsat til godt økologisk potentiale, da vandløbet er karakteriseret som et stærkt modificeret vandområde. Årsagen skyldes det stærkt udrettede og dybt nedgravede forløb, det yderst reducerede fald uden forbindelse til de omkringliggende arealer i ådalen på strækningen fra træbroen til udløbet i Limfjorden. Denne strækning fremstår uden skjul og fysisk variation.

Herudover blev Vilsted Sø genskabt i 2006 med det formål at aflaste Limfjorden for næringsstofudledning fra oplandet. I den forbindelse blev der etableret et bygværk ved afløbet af Vilsted Sø, så vandstanden i søen kan reguleres. Herudover blev vandløbsbunden på den øvre del af Bjørnsholm Å hævet ved at etablere et stort og bredt afløbsstryg med et kraftigt fald over stenet og gruset bund. Afløbsstryget er lavvandet og mellem 10 til 25 m bredt med et gennemsnitligt fald på ca. 4,5 promille, hvilket ligeledes er en stærkt modificeret løsning.

I overgangen fra sø til vandløb er vandløbsbredden omkring 8 m uden en veldefineret strømrønde.

Overgangszonen er uhensigtsmæssig, da vandløbsbredden er overbred, vandstanden er for lav og strømhastigheden er lav uden en egentlig strømrønde. Vandløbsprofilen er helt lysåbent uden skjulemuligheder for optrækkende ørreder og nedtrækkende smolt. Derfor er både nedtrækkende smolt og optrækkende gydefisk udsat for en unaturlig høj prædation fra fiskeædende fugle og odder i afløbsstryget, og især i overgangszonen fra sø til vandløb. Dette giver specielt prædationsudfordringer i vinterhalvåret, hvor grøden i stryget er sparsomt. Forholdene i overgangszonen og afløbsstryget som helhed udgør en stor udfordring for ørredbestandene i vandløbene opstrøms Vilsted Sø, da få smolt når havet og færre gydefisk når gydebankerne opstrøms. I alt er der ca. 25 km vandløb med fiskemålsætning opstrøms Vilsted Sø. Selve overgangen fra sø til vandløb fungerer som et kritisk knudepunkt for hele vandløbssystemet, og derfor vil en naturforbedrende indsats her, påvirke ørredbestanden positivt og markant i den resterende del af vandløbssystemet.

Bjørnsholm Å er fra overgangen til søen og ca. 500 m nedstrøms til træovergangen lavvandet og uden skjul. Især de øverste 200 m vandløbsstrækning er karakteriseret ved et bredt profil (op til 25 m), meget lav vandstand og ingen skjulemuligheder. Vandløbsprofilen er præget af sten i håndstørrelse, der ligger i et tykt lag fra brink til brink. Vandet kan kun i yderst begrænset omfang arbejde i profilen, så der dannes mindre strømrender, grødeøer, høller o. lign.

Det er Vesthimmerlands Kommunes vurdering, at Projektet vurderes at kunne have en afgørende betydning for, at der på sigt kan opnås målopfyldelse i Bjørnsholm Å-vandløbssystem, jf. vandområdeplanerne 2021-2027. Det gælder vandløbene Ranum Bæk, Herredsbæk, Kildebækken, Tilløb til Herredsbæk og Faldbæk, der alle ligger opstrøms Vilsted Sø og har fiskemålsætning på ca. 25 km vandløbsstrækning.

## Projektbeskrivelse

Projektstrækningen kan overordnet opdeles i to delstrækninger (bilag 2).

1. Delstrækning 1 omfatter afløbsstryget. Dvs. overgangen fra Vilsted Sø til Bjørnsholm Å og nedstrøms til træbroen, der krydser vandløbet nedstrøms skalapæl 2. Denne strækning er ca. 500 m lang og er kendetegnet ved et unaturligt, bredt forløb, yderst lav vanddybde og helt åbent forløb uden variation og skjul.

Hovedformålet på denne strækning er at skabe skjulemuligheder, så nedtrækkende smolt og optrækkende fisk kan bevæge sig uden at blive udsat for en unaturlig, høj prædation fra især fiskeædende fugle og odder. Derfor vil tiltagene på strækningen være:

- a. At etablere én eller flere veldefinerede strømrender i overgangszonen fra sø til vandløb, da den nuværende udformning er uhensigtsmæssig. Strømrender(erne) kan etableres med større sten, grus og større stykker dødt ved på de første ca. 10 m vandløbsstrækning.
  - b. Udlægning af forskellige større stykker dødt ved i varierende former. Især i form af mindre hele træer med trækroner og rodknolde, da det vil give overhængende skjul, som vil bidrage til den største effekt ift. at forbedre skjulemulighederne i vandløbsprofilen.
  - c. Udlægning af større sten i varierende størrelser og eventuelt grus.
2. Delstrækning 2 er fra træbroen og til udløbet i Limfjorden. Denne strækning er ca. 1,3 km lang og kendetegnet ved lavt fald, reguleret forløb og dårlige fysiske forhold.

Hovedformålet på denne strækning er at skabe bedre fysiske forhold. Derfor vil tiltagene på strækningen være:

- a. Udlægning af dødt ved i forskellige størrelser og former.
- b. Udlægning af skjulesten i størrelsen 30 cm til 100 cm.
- b. Fremskyndelse af en højere grad af overhængende vegetation fra brinkerne. Bl.a. ved at skære pil og krat på brinken, så grenene hænger ud over vandløbsprofilen.

## Afstrømnings- og miljømæssige konsekvenser

### Afvandingsforhold

Der er tilbage i 2020 foretaget en opmåling af vandløbsbunden og her viste opmålingen, at vandløbsbunden på de to delstrækninger ligger under regulativets krav. Ifølge opmålingen ligger den nuværende vandløbsbund i afløbsstryget mellem 15 og 35 cm under den regulativmæssige bund. På projektstrækningen fra gangbroen til udløbet ligger den nuværende vandløbsbund på de første 500 m vandløbsstrækning ca. 4-5 cm under regulativets krav, men fra station (st.) 1000 m til udløbet omkring st. 1800 m ligger den nuværende vandløbsbund mellem 20-45 cm under den regulativmæssige bund. Derfor er der plads i det gældende regulativ til at udlægge dødt ved, skjulesten og evt. gydegrus på hele projektstrækningen. Projektets formål er ikke at hæve vandløbsbunden, men at forbedre skjulemulighederne for fisk ved især at forbedre skjuleforholdene over vandspejlet. På baggrund af opmålingen, forventes afvandingen af de tilstødende arealer og vandføringsevnen ikke at blive forringet væsentligt.

Udlægning af dødt ved, skjulesten og gydegrus vil ske indenfor regulativets rammer. Der er ikke registreret rørtilløb på delstrækning 1 med afløbsstryget. Her er det gennemsnitlige fald omkring 4,5 promille, vandløbsbredden er mellem 10 og 25 m, strækningen er lavvandet og det omkringliggende terræn ligger 2 til 3,5 m over vandløbsbunden. Derfor er der ingen risiko for, at afvandingen af de tilstødende arealer og vandføringsevnen vil blive forringet væsentligt.

Der er registreret 7 rørtilløb langs projektstrækningen fra st. 668 m til st. 1627 m, og de ligger alle omkring 1 m over vandløbsbunden. Herudover ligger det omkringliggende terræn 3 til 4 m over vandløbsbunden. Stykkerne af dødt ved vil blive udlagt steder, hvor der ikke er rørtilløb og på en måde, hvor vandets frie løb ikke vil blive hindret væsentligt.

Der vil blive taget højde for regulativets krav til bundbredde og skærebredde på hele projektstrækningen. Vedstykkerne vil som udgangspunkt blive placeret i længderetningen i vandløbets sider for at sikre at afstrømningen ikke påvirkes væsentligt på delstrækning 2.

Hvis der registreres yderligere dræn på projektstrækningen, vil projektet tage hensyn til, at disse fortsat har frit udløb.

### **Vandområdeplaner**

Projektet vurderes at kunne have en afgørende betydning for, at der på sigt kan opnås målopfyldelse i Bjørnsholm Å-vandløbssystem, jf. vandområdeplanerne 2021-2027. Det gælder vandløbene Ranum Bæk, Herredsbæk, Kildebækken, Tilløb til Herredsbæk og Faldbæk, der alle ligger opstrøms Vilsted Sø og har fiskemålsætning på ca. 25 km vandløbsstrækning. Herudover vurderes projektet at kunne være medvirkende til, at der opnås målopfyldelse i Bjørnsholm Å.

Seneste bestandsanalyse i vandløbssystemet blev foretaget i 2022 af DTU Aqua. Her blev der observeret en stor tilbagegang af den naturlige ørredyngel og antallet af ældre ørreder. Der blev i 2022 fundet ½-års ørred på 4 (29 %) af de 14 befiskede stationer sammenlignet med 12 (92 %) i 2012. Andelen af stationer med ½-års ørred er således nu på det laveste niveau siden den første undersøgelse i 1982.

Andelen af stationer med ældre ørred har ligeledes været faldende gennem de sidste tre undersøgelser og er nu på det laveste niveau siden den første undersøgelse i 1982. Der er i 2022 fundet ældre ørred på 21 % af de elfiskede stationer.

Det er kun én målestation ud af de 14, der opfylder kravet om god eller høj økologisk tilstand.

### **§ 3-beskyttet natur**

Bjørnsholm Å er omfattet af naturbeskyttelseslovens § 3 på projektstrækningerne. Da projektet omfatter tiltag i selve vandløbsprofilen, som vil påvirke den eksisterende tilstand, vil det kræve en dispensation fra naturbeskyttelseslovens § 3.

Der er ikke § 3-beskyttet naturarealer langs projektstrækningen før strandengen vest for Viborgvej. Der er adgangsveje til hele projektstrækningen uden om § 3-beskyttet naturarealer, og projektet vil ikke påvirke eller komme i berøring med de omkringliggende § 3-naturarealer (bilag 2).

Samtidigt med tilladelsen efter vandløbsloven gives der dispensationen fra naturbeskyttelsesloven. Dispensationen gives, da Vesthimmerlands Kommune vurderer, at restaureringstiltagene ikke vil medføre en negativ påvirkning af vandløbet. Tværtimod vurderes vandløbet på sigt at kunne få en forbedret naturtilstand, da tilstanden af de biologiske kvalitetselementer forbedres.

Det er Vesthimmerlands Kommunens vurdering, at der kan gives en dispensation fra naturbeskyttelseslovens § 3, da indgrebet vil være naturforbedrende og afvandingsforholdene omkring Bjørnsholm Å ikke ændres. Desuden er der gode adgangsforhold og anlægsarbejdet kan foregå uden færdsel på § 3-beskyttede arealer.

## **Natura 2000**

Bjørnsholm Å ligger udenfor udpegede Natura 2000-områder, men vandløbet afvander og grænser op til Bjørnsholm bugt, der ligger i Natura 2000-område nr. 16 Løgstør Bredning, Vejlerne og Bulbjerg (bilag 2). Flere arter på udpegningsgrundlaget kan dog forekomme i eller omkring vandløbet. Det gælder havlampret, stor vandsalamander, damflagermus, odder og spættet sæl.

Projektets formål er at forbedre opgangsforholdene for gydefisk og nedgangsforholdene for ørredsmolt, og etablere en mere naturlig overgangszonzone fra sø til vandløb. Udlægning af dødt ved, skjulesten og gydegrus må forventes at fremme den økologiske funktionalitet af området for odder, havlampret og spættet sæl, idet der skabes mere naturlige forhold i Bjørnsholm Å, bedre skjulemuligheder og potentialet for en højere tæthed af ørreder i vandløbet.

Projektet kan ligeledes have en positiv effekt på damflagermus og stor vandsalamander. Dette begrundes med, at projektet skaber flere skjul og variation og øger mængden af egnede levesteder og derved flere fødeemner.

På grund af projektets naturforbedrende karakter, projektets begrænsede størrelse og omfang, vurderer Vesthimmerlands Kommune, at projektet ikke i sig selv eller i forbindelse med andre planer og projekter vil have en væsentlig påvirkning på Natura 2000-området eller udpegningsgrundlagets bevaringsstatus.

## **Bilag IV-arter**

Der er registreret fund af odder og en uidentificeret art af flagermus på projektstrækningen (søgt via arter.dk og naturbasen.dk d. 16. juni 2026). Bilag IV-arterne odder og bæver befinder sig efterhånden i de fleste af kommunens vandløb, og odder er registreret i hovedparten af Bjørnsholm Å-vandløbssystem. Bæver er ikke registreret. Udlægning af dødt ved, skjulesten og gydegrus må forventes at fremme den økologiske funktionalitet af området for odder, idet der skabes mere naturlige forhold i Bjørnsholm Å, bedre skjulemuligheder og potentialet for en højere tæthed af ørreder i vandløbet. Da projektet er naturforbedrende, vil det ikke påvirke eventuelle bævere eller deres yngler- eller rasteområder negativt.

Da projektet er af mindre karakter, de afvandingsmæssige forhold ikke vil blive ændret og anlægsarbejdet vil være kortvarigt samt medvirke til at forbedre den økologiske tilstand i vandløbet, vurderes projektet ikke at påvirke bestanden af, og/eller den økologiske funktionalitet for odder, flagermus eller andre bilag IV-arter væsentligt.

## **Tilladelse efter anden lovgivning**

Denne afgørelse er udelukkende en tilladelse efter vandløbsloven og en dispensation fra naturbeskyttelsesloven § 3. Derudover har Vesthimmerlands Kommune i en særskilt afgørelse d. 23. juni 2026 meddelt, at projektet ikke kræver en miljøkonsekvensrapport og derfor ikke kræver udarbejdelse af en særlig vurdering af projektets virkninger på miljøet jf. miljøvurderingslovens § 21.

## **Projektets påvirkning af miljø**

De kriterier, der skal bruges ved vurdering af, om et anlæg kan få væsentlig indvirkning på miljøet, er beskrevet i bilag 6 i miljøvurderingsloven.

Projektet er omfattet af kategori 10. f (Anlæg af vandveje, som ikke er omfattet af bilag 1, kanalbygning og regulering af vandløb) i miljøvurderingslovens bilag 2, og skal derfor screenes for potentiel væsentlig påvirkning af miljøet. Vesthimmerlands Kommune har gennemført en VVM-screening, hvor projektet er vurderet i forhold til kriterierne i lovbekendtgørelsens bilag 6. VVM-screeningen viser, at der ikke er væsentlige påvirkninger af omgivelser i forbindelse med projektet. På baggrund af screeningen har kommunen vurderet, at projektet ikke skal gennemgå en miljøvurdering jf. miljøvurderingslovens § 21.

## **Tidsplan**

Projektet forventes udført over én eller to dage i sommer/efterår 2026 eller herefter.

## **Forholdet til museumsloven**

Hvis der findes spor af fortidsminder under jordarbejde, skal arbejdet standses. Fundet skal straks anmeldes til Vesthimmerlands Museum, tlf. 98 62 35 77, e-mail: mail@vmus.dk, (jf. museumslovens § 27, stk. 2). Eventuelle spørgsmål herom kan rettes til samme museum.

## **Habilitet**

Vesthimmerlands Kommune har forholdt sig til myndighedshabilitet i denne sag, da der er tale om en ansøgning fra én faggruppe i kommunen til en anden. Peter Krogh Madsen er ansat som åmand og har på vegne af Vesthimmerlands Kommune, under opfordring af DTU Aqua, ansøgt om tilladelse til projektet. Undertegnet er en del af myndighedsgruppen i spørgsmål om tilladelser efter § 37 i vandløbsloven. Der er imidlertid ikke personoverlap mellem de to faggrupper, og den faglige kompetence til at træffe afgørelser på området er samlet i myndighedsgruppen, som også træffer afgørelser efter vandløbsloven i eksterne ansøgninger.

Myndighedsgruppen vurderer, at det ansøgte ligger inden for, hvad der normalt vil blive givet tilladelse til ifølge vandløbsloven, naturbeskyttelsesloven samt klagenævnspraksis, og det vurderes derfor, at det ikke er hverken fagligt meningsgivende eller formelt nødvendigt at lade sagen behandle i en anden del af kommunen eller at indhente en udtalelse fra en anden myndighed eller et privat organ om sagens løsning.

## **Offentliggørelse**

Afgørelsen vil blive offentliggjort på kommunens hjemmeside, <https://vesthimmerland.dk/politik-og-faellesskab/hoeringer-og-afgoerelser>, under "Vandløb" og "Natur", til gennemsyn i den lovpligtige 4 ugers klageperiode.

Med venlig hilsen

**Søren Holmstrand Christiansen**

Vandløbsmedarbejder

## Bilag

1. Klagevejledning
2. Oversigtskort
3. Sådan behandler vi dine personoplysninger

## Kopimodtagere

- Ansøger
- DTU Aqua
- Berørte lodsejere
- Danmarks Naturfredningsforening: dnvesthimmerland-sager@dn.dk; vesthimmerland@dn.dk
- Danmarks Sportsfiskerforbund: post@sportsfiskerforbundet.dk
- Danmarks Fiskeriforening: mail@dkfisk.dk
- Ferskvandsfiskeriforeningen i Danmark: nb@ferskvandsfiskeriforeningen.dk
- Dansk Fritidsfiskerforbund: teamstr@gmail.com
- Dansk Ornitologisk Forening: natur@dof.dk; vesthimmerland@dof.dk
- Dansk Botanisk Forening: dbf.oestjylland@gmail.com
- Fiskeristyrelsen: inspektoratvest@fiskeristyrelsen.dk
- Friluftsrådet: vesthimmerland@friluftsradet.dk; himmerland-aalborg@friluftsradet.dk; lokalraad@friluftsradet.dk
- Dansk Entomologisk Forening: entomologiskforening@gmail.com
- Ålaug Vesthimmerland: hok@agrinord.dk; sivigaard@yahoo.dk
- Vesthimmerlands Museum: byggesager@vmus.dk
- Lodsejerlauget for Herredsbæk: olehoegh@privat.dk
- Løgstør Sportsfiskerforening: mlag@9670.dk

## **Bilag 1**

### **Klagevejledning**

Kommunens afgørelser kan påklages til Miljø- og Fødevareklagenævnet.  
Du kan klage over kommunens afgørelse indtil 4 uger efter offentliggørelsen.

#### Vandløbsloven:

Ansøger, ejer, enhver, der har en væsentlig, individuel interesse i afgørelsen, offentlige myndigheder, samt en række foreninger og organisationer kan klage over kommunens afgørelse.

#### Naturbeskyttelsesloven:

Ansøger, ejer, offentlige myndigheder samt en række foreninger og organisationer kan klage over kommunens afgørelse.

### **Hvis du ønsker at klage**

Du skal klage skriftligt på klageportalen via borger.dk, virk.dk eller direkte gennem link til Nævnenes Hus klageportal.

Der er direkte link via Miljø- og Fødevareklagenævnets hjemmeside: <https://naevneneshus.dk/start-din-klage/miljoe-og-foedevareklagenaevnet/>

Det kan være belagt med gebyr at klage. Reglerne fremgår af samme hjemmeside om klagevejledning Link til Klagevejledning Nævnenes Hus

Hvis du er fritaget for digital post, kan du anmode om at blive fritaget for at benytte klageportalen. Du sender klagen og anmodningen om fritagelse til [natur@vesthimmerland.dk](mailto:natur@vesthimmerland.dk) eller på papirpost til Vesthimmerlands Kommune, Vestre Boulevard 7, 9600 Aars.

### **Hvis der kommer en klage**

Hvis der kommer en klage fra en anden, vil du blive orienteret.

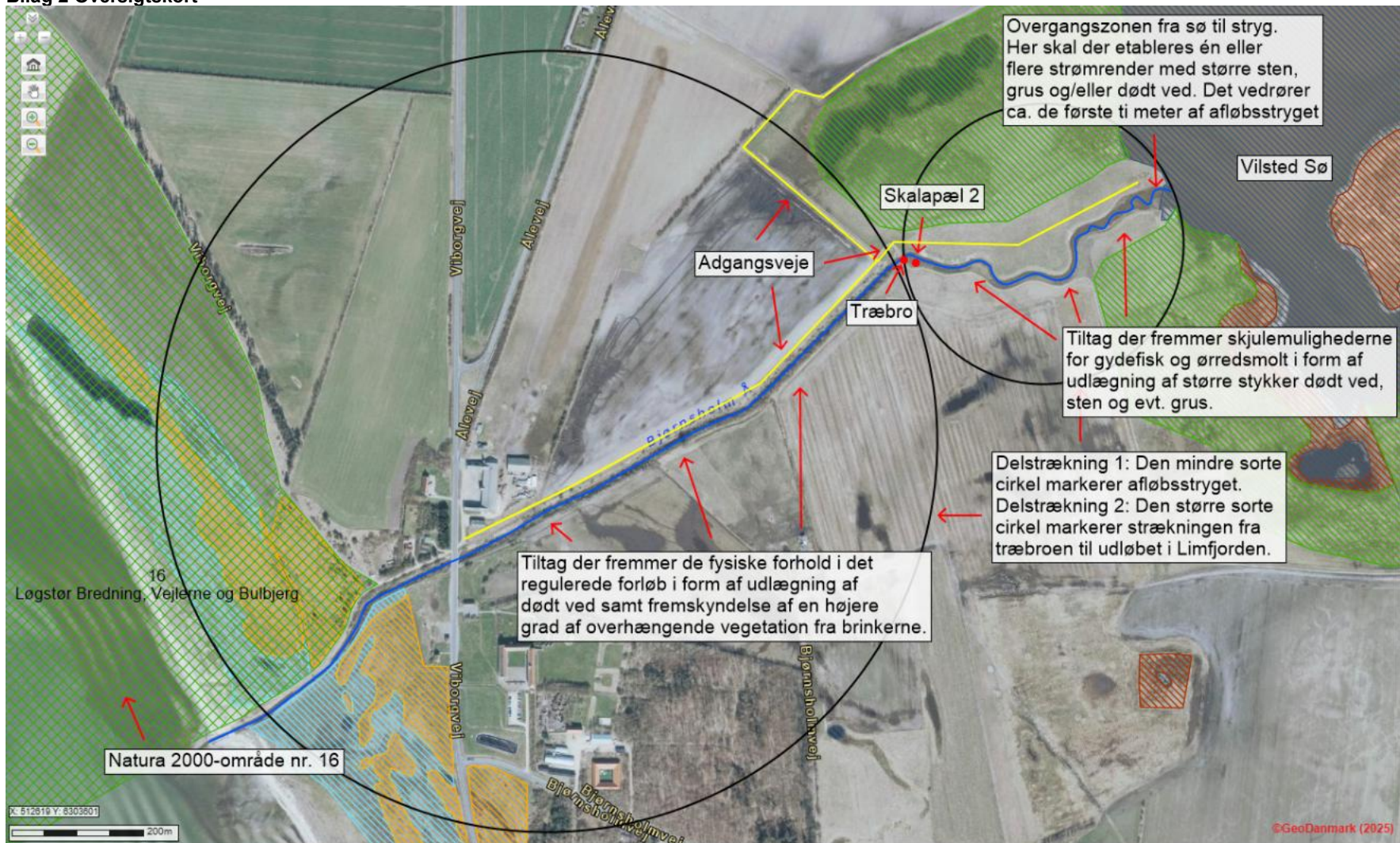
En rettidig klage gør, at dispensationen ikke må udnyttes, med mindre Miljø- og Fødevareklagenævnet bestemmer noget andet.

Vi gør opmærksom på, at du, som part i sagen, har ret til fuld aktindsigt.

### **Søgsmål**

Hvis kommunens afgørelse ønskes afprøvet ved en domstol, skal et evt. sagsanlæg i henhold til loven være anlagt inden 6 måneder efter at afgørelsen er meddelt.

## Bilag 2 Oversigtskort



**Signaturforklaring:** Den blå streg markerer Bjørnsholm Å. De gule linjer markerer adgangsveje til projektstrækningen. De grønne, røde, lyse blå og orange skraverede områder er hhv. § 3-beskyttet eng, mose, strandeng og overdrev.

## **Bilag 3 Sådan behandler vi dine personoplysninger vedrørende sagsnr. 06.02.10-P19-6-25**

### **Hvad bruger vi dine personoplysninger til?**

Vi behandler dine personoplysninger for at udføre sagsbehandling på et tilstrækkeligt oplyst og korrekt grundlag. Vi behandler almindelige personoplysninger om dig. Almindelige personoplysninger er oplysninger som fx navn, adresse og ejerforhold på fast ejendom.

I visse sager videregiver vi personoplysninger, hvis det er nødvendigt for sagen. Det kan fx være til andre offentlige myndigheder, samarbejdspartnere eller andre borgere, der er part i samme sag.

Behandlingen af dine personoplysninger er baseret på databeskyttelsesforordningen og databeskyttelsesloven.

Almindelige personoplysninger, behandles i medfør af databeskyttelsesforordningens artikel 6, stk. 1, litra a, c og e.

### **Hvor længe opbevarer vi dine oplysninger?**

Vi opbevarer og beholder kun dine personoplysninger, så længe det er nødvendigt for det formål, vi bruger oplysningerne til, eller indtil en lovbestemt frist udløber.

Når formålet med behandlingen ikke længere er til stede, bliver dine personoplysninger slettet, anonymiseret eller overført til et arkiv efter reglerne i arkivloven.

### **Hvor har vi oplysningerne fra?**

Vi behandler kun oplysninger, som du selv har givet os, eller som vi modtager fra andre privatpersoner, myndigheder, eller virksomheder. Det er fx navn, adresse, og hvilke ejendomme du ejer.

### **Hvad har du ret til?**

Du har ret til at se og rette oplysninger om dig selv. I visse sjældne tilfælde har du også ret til at få slettet oplysninger, til at begrænse behandlingen og at gøre indsigelse imod behandlingen af dine oplysninger.

Hvis du mener, at vi ikke behandler dine oplysninger korrekt. Kan du klage til Datatilsynet. Se mere på [www.datatilsynet.dk/kontakt](http://www.datatilsynet.dk/kontakt). Datatilsynet kan også kontaktes på postadressen: Datatilsynet, Carl Jacobsens Vej 35, 2500 Valby.

### **Vil du vide mere?**

Hvis du gerne vil vide mere om vores behandling af personoplysninger og dine rettigheder, kan du læse mere på <https://vesthimmerland.dk/om-kommunen/databeskyttelse>.

### **Hvem er vi, og hvordan kontakter du os?**

Teknik og Miljø er en del af Teknik- og økonomiforvaltningen. Vi varetager den umiddelbare forvaltning af kommunens opgaver på teknik- og miljøområdet. Vores kontaktoplysninger er:

Teknik og Miljø, Vestre Boulevard 7, 9600 Aars. Telefon: 9966 7000. Mail: [Teknikmiljoe@vesthimmerland.dk](mailto:Teknikmiljoe@vesthimmerland.dk).

### **Har du spørgsmål til vores behandling af dine personoplysninger?**

Så er du velkommen til at kontakte Vesthimmerlands Kommunes databeskyttelsesrådgiver.

På mail: [dpo@vesthimmerland.dk](mailto:dpo@vesthimmerland.dk). Med brev: Vesthimmerlands Kommune, Vestre Boulevard 7, 9600 Aars, Att.: Databeskyttelsesrådgiver.

### **Her kan du finde lovene**

- EU's databeskyttelsesforordning (Europa-Parlamentets og Rådets forordning (EU) 2016/679 af 27. april 2016): <https://eur-lex.europa.eu>; skriv "2016/679" i søgefeltet.
- Arkivloven (lovbekendtgørelse nr. 1201 af 28. september 2016): [www.retsinformation.dk](http://www.retsinformation.dk); søg på nummer og årstal.