



# Udkast til

Afgrænsningsnotat for kapacitetsudvidelse  
BioCirc Vesthimmerland Biogas ApS  
Holmevej 100, 9640 Farsø



VESTHIMMERLANDS  
KOMMUNE  
*- lyst til at gøre en forskel*

# Indholdsfortegnelse

|  |           |
|--|-----------|
| <b>Indholdsfortegnelse</b> .....   | <b>2</b>  |
| <b>1. Udkast til afgrænsningsnotat for indholdet i miljøkonsekvensrapport for udvidelse af BioCirc Vesthimmerland Biogas</b> ..... | <b>3</b>  |
| 1.1 Indledning .....   | 3         |
| 1.2 Lovgrundlag og proces.....   | 3         |
| 1.3 Baggrund for projektet.....  | 3         |
| 1.4 Projektbeskrivelse .....   | 4         |
| 1.5 Konkretisering af relevante miljøemner .....   | 4         |
| 1.6 Anlægsfasen og driftsfasen .....   | 5         |
| 1.7 Planer og projekter med potentiel kumulativ effekt .....   | 5         |
| <b>2. Bilag</b> .....  | <b>14</b> |
| 2.1 Situationsplan .....   | 14        |

# 1. Udkast til afgrænsningsnotat for indholdet i miljøkonsekvensrapport for udvidelse af BioCirc Vesthimmerland Biogas

## 1.1 Indledning

Vesthimmerlands Kommune har modtaget en ansøgning fra BioCirc Vesthimmerland Biogas ApS om miljøvurdering af en udvidelse af det eksisterende biogasanlæg på Holmevej 100 ved Farsø. Det ansøgte projekt består i at udvide den årlige tonnage fra 500.000 tons biomasse til 900.000 tons biomasse pr. år. Projektet medfører kun mindre anlægsændringer/-udvidelser, og det kan gennemføres indenfor det eksisterende planområde.

## 1.2 Lovgrundlag og proces

I Miljøvurderingsloven<sup>1</sup>s § 1 stk. 2 anført:

*”Formålet med en miljøvurdering er, at der under inddragelse af offentligheden så tidligt som muligt og forud for, at myndigheden træffer afgørelse om planen, programmet eller projektet, tages hensyn til planers, programmers og projekters sandsynlige væsentlige indvirkning på miljøet, herunder den biologiske mangfoldighed, befolkningen, menneskers sundhed, flora, fauna, jordbund, jordarealer, vand, luft, klimatiske faktorer, materielle goder, landskab, kulturarv, herunder kirker og deres omgivelser og arkitektonisk og arkæologisk arv, større menneske- og naturskabte katastroferisici og ulykker og ressourceeffektivitet og det indbyrdes forhold mellem disse faktorer.”*

Af lovens bilag 7, punkt 5 fremgår, at såvel negative som positive virkninger af projektet skal vurderes. Myndigheden afgiver jf. § 23 en udtalelse om afgrænsning af miljøkonsekvensrapportens indhold.

Vesthimmerland Kommune kan på baggrund af denne afgrænsningsrapport og på baggrund af høringen af offentligheden og berørte myndigheder, sammenfatte de miljøforhold, som det vurderes væsentligt at få besvaret i den samlede miljøkonsekvensrapport. Udkastet til afgrænsningsnotat forventes fulgt op af en endelig udtalelse fra Vesthimmerland Kommune.

Der er i nedenstående afgrænsningsskema gennemført en vurdering af projektet for udvidelsen af Vesthimmerland Biogas' potentielle miljøpåvirkning af de enkelte miljøemner indeholdt i miljøvurderingsloven. I de tilfælde, hvor det er vurderet, at der ikke kan forventes en væsentlig påvirkning, er der fremført argumenter for dette, og det pågældende miljøemne behandles ikke yderligere.

## 1.3 Baggrund for projektet

Der blev d. 30. juni 2021 indgået en politisk aftale om at reducere anvendelse af energiafgrøder til biogasproduktion. Begrundelsen herfor er at brugen af energiafgrøder har en negativ betydning for bæredygtigheden ved biogasproduktion. Aftaleparterne blev enige om at reducere energiafgrødegrænsen markant frem mod 2030, og en udfasning af brugen af majs som energiafgrøde allerede i 2025.

---

<sup>1</sup> LBKG nr. 4 af 03-01-2023 om miljøvurderinger

BioCirc Vesthimmerland Biogas ApS har, som mange andre biogasanlæg, haft majs og andre energiafgrøder som en del af deres biomasseplan. Med de nye krav vil biogasanlægget erstatte energiafgrøder med gylle og dybstrøelse.

Majs er en energirig biomasse, som giver en høj gasproduktion pr. tons biomasse, så når det erstattes med gylle og dybstrøelse, der har en lavere gasproduktion pr. ton biomasse, skal der anvendes en større mængde biomasse for at opnå den samme biogasproduktion.

Derudover vil der også ske udfasning af andre energirige biomasser f.eks. fra industrien, som også erstattes af landbrugsbiomasser. Konkurrencen om disse biomasser er blevet for stor og prisen for høj til at det er relevant at udnytte dem til biogasproduktion.

## 1.4 Projektbeskrivelse

BioCirc Vesthimmerland Biogas ApS ønsker at lave en kapacitetsudvidelse af det eksisterende biogasanlæg, som indebærer en forøgelse af den årlige behandlingskapacitet fra ca. 500.000 tons biomasse til 900.000 tons biomasse. Udvidelsen gennemføres inden for det eksisterende biogasområde, som allerede er omfattet af lokalplan, og ændringen kan holdes indenfor den gældende lokalplan (se ændringerne i situationsplanen i bilag 1).

I forbindelse med kapacitetsudvidelsen sker der en ændring i sammensætningen af biomassen fra primært højenergi til en større andel lavenergi biomasse. Ved den ansøgte ændring af biomassen forventes den samlede gasproduktion fra anlægget at være uændret, idet ændringen i biomassesammensætning ikke medfører en øget gasproduktion, men i stedet håndteres gennem øget gennemstrømning.

Projektet omfatter indretning af en ny læsse- og lossehal i et separat afsnit i den eksisterende lagerhal. Dette muliggør håndtering af de øgede mængder biomasse under kontrollerede forhold. Derudover etableres to nye buffertanke til henholdsvis indgående og udgående biomasse samt et nyt luftrens anlæg, som fremover skal håndtere luft fra hele den eksisterende lagerhal, som i nuværende drift er medregnet i det eksisterende biofilter. Det nye luftrens anlæg dimensioneres til de samlede luftmængder fra lagerhal og buffertanke og etableres med separat afkast. Den frigjorte kapacitet i eksisterende biofilter anvendes til at etablere yderligere undertryksventilation i de øvrige bygninger tilkøbet filteret.

Samtidig reduceres dele af de eksisterende plansiloer for at etablere adgangsvej til det nye afsnit til læsse- og lossehal, og der etableres en ekstra brovægt for at håndtere den øgede transportaktivitet.

Udvidelsen medfører således primært ændringer i håndtering og logistik af biomasse samt i tilknyttede tekniske installationer, mens de overordnede produktionsforhold ikke ændres.

## 1.5 Konkretisering af relevante miljøemner

Denne afgrænsningsrapport er udarbejdet i henhold til miljøvurderingslovens § 11 med henblik på at fastlægge miljøvurderingens omfang og detaljeringsgrad. Rapporten identificerer de miljøforhold, der vurderes potentielt at kunne blive væsentligt påvirket af projektet.

Rapporten angiver således hvilke miljøemner der skal vurderes i miljøkonsekvensrapporten, og på hvilket niveau, samt hvilke emner der er udeladt fra den videre vurdering.

En oversigt over afgrænsningen er vist i tabel 1.1, mens en mere detaljeret gennemgang af de enkelte miljøemner findes i tabel 2.1.

Afgrænsningsrapporten indgår som bilag til miljøkonsekvensrapporten.

## 1.6 Anlægsfasen og driftsfasen

Som udgangspunkt er det i miljøvurderingssammenhæng relevant at vurdere eventuelle påvirkninger, både i etablerings-/anlægsfasen og den efterfølgende driftsfase.

I forbindelse med udvidelsen af BioCirc Vesthimmerland Biogas vil der imidlertid være en yderst begrænset anlægsfase, idet projektet omfatter etablering af to buffertanke, et luftrenseanlæg samt mindre tilpasninger inde i eksisterende bygningsmasse. Anlægsfasen vurderes at være så begrænset i tid og omfang, at der kun vil være tale om begrænsede miljøpåvirkninger. Det vurderes på den baggrund, at anlægsfasen ikke giver anledning til væsentlige miljøpåvirkninger. Anlægsfasen indgår derfor ikke i den videre miljøvurdering i miljøkonsekvensrapporten.

I driftsfasen medfører projektet en øget håndtering af biomasse som følge af kapacitetsudvidelsen til 900.000 tons pr. år. Dette indebærer en øget trafik til og fra anlægget samt øget intern kørsel. Projektet medfører desuden potentielle ændringer i støj- og lugtforhold, som følge af de ændrede driftsaktiviteter og tilhørende tekniske installationer.

## 1.7 Planer og projekter med potentiel kumulativ effekt

I henhold til miljøvurderingslovens bilag 7, punkt 5.e, skal projektets virkninger vurderes i kumulation med andre eksisterende og/eller godkendte projekter, herunder under hensyntagen til eksisterende miljøproblemer i områder af særlig miljømæssig betydning samt anvendelsen af naturressourcer.

Hvis flere projekter er gennemført eller godkendt inden for samme område og tidsperiode, vurderes deres samlede miljøpåvirkning som en kumulativ effekt. Den samlede påvirkning kan være væsentlig, selv om de enkelte projekters bidrag isoleret set ikke er det. Relevante kumulative påvirkninger indgår derfor i miljøkonsekvensrapporten i det omfang, det vurderes nødvendigt.

Tabel 1 Oversigt over emner, som enten vurderes yderligere (markeret med "Ind") eller ikke vurderes yderligere (markeret med "Ud") i miljøkonsekvensrapporten

| Miljøemner                                     | Ind | Ud |
|--|-----|----|
| <b>Landskab og kulturarv</b>                   |     |    |
| Landskab og visuelle forhold                   |     | √  |
| Kulturarv                                      |     | √  |
| <b>Jordarealer og jordbund</b>                 |     |    |
| Jordarealer                                    |     | √  |
| Jordbund                                       |     | √  |
| <b>Luft</b>                                    |     |    |
| Luftforurening (lugt)                          | √   |    |
| <b>Klimatiske faktorer</b>                     |     |    |
| Udledning af drivhusgasser                     | √   |    |
| Oversvømmelse                                  |     | √  |
| <b>Vand</b>                                    |     |    |
| Overfladevand                                  |     | √  |
| Grundvand                                      |     | √  |
| Havstrategi                                    |     | √  |
| <b>Biologisk mangfoldighed, flora og fauna</b> |     |    |
| Natur, plante- og dyreliv (kvælstofdeposition) | √   |    |
| <b>Materielle goder</b>                        |     |    |
| Materielle goder                               |     | √  |
| Ressourceeffektivitet                          |     | √  |
| <b>Befolkning</b>                              |     |    |
| Rekreative interesser                          |     | √  |
| Risiko   |     | √  |
| <b>Menneskers sundhed</b>                      |     |    |
| Badevand                                       |     | √  |
| Støj   | √   |    |
| Trafikafvikling og -sikkerhed                  | √   |    |

## Udkast til afgrænsningsnotat for kapacitetsudvidelse på BioCirc

Tabel 2 Miljøemner, som enten vurderes eller ikke vurderes yderligere i miljøkonsekvensrapport

| Miljøemne   | Anlæg/drift | Konstateret miljøforhold  | Begrundelse for scope  | Forventet påvirkningsgrad:<br>Ingen, Ubetydelige, potentiel væsentligt | Afgrænsning<br>Ind = tages med i miljøvurderingen<br>Ud = behandles og vurderes ikke i miljøvurderingen. | Metode til vurdering af miljøfaktorer. Der inddrages i miljøkonsekvens rapporten |
|---|-------------|---|--|--|--|--|
| <b>Landskab og kulturarv</b>  |             |   |  |  |  |  |
| <b>Landskab</b><br>(herunder visuelle forhold)  | Drift       | Kapacitetsudvidelsen på 400.000 tons årligt medfører etablering af nye tekniske installationer i form af buffertanke og luftreanseanlæg samt tilpasninger i eksisterende bygningsmasse. Anlægget fremstår i dag som et teknisk anlæg, domineret af industrielle strukturer og installationer. De nye elementer placeres inden for det eksisterende anlægsområde i tilknytning til eksisterende bygninger og anlægskomponenter. Ændringerne er mindre anlægsdele og kan overholde det gældende plangrundlag. | Det vurderes, at de nye installationer kan indpasses i eksisterende strukturer og delvist afskærmes af eksisterende byggeri og terræn. Projektet medfører ikke væsentlige ændringer i landskabsoplevelsen eller visuelle påvirkninger i området, hvorfor emnet afgrænses ud. | Ubetydelig   | Ud   |  |
| <b>Kulturarv</b><br>(herunder kirker og deres omgivelser og arkitektonisk og arkæologisk arv) | Drift       | Projektet gennemføres inden for nuværende matrikel og område, hvor der tidligere allerede har været lavet fortidshistoriske undersøgelser. Projektet indebærer ikke ændringer i terrænforhold uden for eksisterende anlæg.  | Det vurderes, at projektet ikke medfører påvirkning af kulturhistoriske eller arkæologiske interesser, herunder kirkeomgivelser eller bevaringsværdige strukturer. Emnet afgrænses derfor ud.  | Ingen  | Ud   |  |

## Udkast til afgrænsningsnotat for kapacitetsudvidelse på BioCirc

Tabel 2 (fortsat) Miljøemner, som enten vurderes eller ikke vurderes yderligere i miljøkonsekvensrapport

| Miljøemne  | Anlæg/drift | Konstateret miljøforhold   | Begrundelse for scope  | Forventet påvirkningsgrad:<br>Ingen,<br>Ubetydelige,<br>potentiel<br>væsentligt | Afgrænsning<br>Ind = tages med i miljøvurderingen<br>Ud = behandles og vurderes ikke i miljøvurderingen. | Metode til vurdering af miljøfaktorer.<br>Der inddrages i miljøkonsekvens rapporten |
|--|-------------|--|--|---|--|---|
| <b>Jordarealer og jordbund</b>   |             |  |  |   |  |   |
| <b>Jordarealer</b><br>(ændring af arealanvendelse og inddragelse af arealer) | Drift       | Projektet gennemføres inden for den nuværende matrikel uden yderligere arealinddragelse. Det indebærer alene mindre interne tilpasninger, herunder etablering af kørevej, buffertanke og tekniske installationer.  | Det vurderes, at projektet ikke medfører ændringer i arealanvendelsen eller påvirkning af jordarealer, og emnet afgrænses derfor ud.                             | Ingen   | Ud   |   |
| <b>Jordforurening</b>  | Drift       | Projektet omfatter ikke aktiviteter, der medfører øget risiko for jordforurening, og der etableres ikke nye forureningstyper.  | Det vurderes, at projektet ikke medfører påvirkning af jordforholdene idet aktiviteterne og sikkerhedsforanstaltningerne er uændrede. Emnet afgrænses derfor ud. | Ingen   | Ud   |   |
| <b>Luft</b>  |             |  |  |   |  |   |
| <b>Luftforurening (lugt)</b><br>(f.eks. emissioner, støv og lugt).           | Drift       | Kapacitetsudvidelsen medfører øget gennemstrømning af biomasse samt ændrede indretnings-, drifts- og håndteringsforhold. Dette indebærer øgede ventilationsluftmængder fra lager- og håndteringsområder, etablering af nyt luftreanseanlæg med separat afkast, hvorved der er ændringer i emissionskilderne. | Det vurderes, at projektet kan medføre ændringer i lugtemissioner, hvorfor emnet skal indgå i miljøvurderingen.  | Potentiel væsentlig   | Ind  | OML-beregning.  |

## Udkast til afgrænsningsnotat for kapacitetsudvidelse på BioCirc

Tabel 2 (forsat) Miljøemner, som enten vurderes eller ikke vurderes yderligere i miljøkonsekvensrapport

| Miljøemne                         | Anlæg/drift | Konstateret miljøforhold  | Begrundelse for scope  | Forventet påvirkningsgrad:<br>Ingen,<br>Ubetydelige,<br>potentielt<br>væsentligt | Afgrænsning<br>Ind = tages med i<br>miljøvurderingen<br>Ud = behandles<br>og vurderes ikke i<br>miljøvurderingen. | Metode til<br>vurdering af<br>miljøfaktorer.<br>Der inddrages i<br>miljøkonsekvens<br>rapporten |
|-----------------------------------|-------------|---|--|--|---|---|
| <b>Klimatiske faktorer</b>        |             |   |  |  |   |   |
| <b>Udledning af drivhusgasser</b> | Drift       | Kapacitetsudvidelsen medfører øget gennemstrømning af biomasse samt ændret sammensætning fra højenergi til lavenergi biomasse. Dette medfører ændringer i transportomfang, energiforbrug og håndtering af biomasser på anlægget, herunder øget intern logistik og drift af tekniske installationer. Samtidig ændres forudsætningerne for anlæggets samlede drivhusgasbalance.                             | Det vurderes, at projektet vil medføre ændringer i udledninger af drivhusgasser, hvorfor emnet skal indgå i miljøvurderingen.  | Potentielt væsentligt  | Ind   | Belyses gennem CO <sub>2</sub> -balance samt kvalitativ beskrivelse.                            |
| <b>Oversvømmelse</b>              | Drift       | Projektet gennemføres inden for nuværende matrikel og medfører alene meget begrænsede ændringer i befæstede arealer, herunder asfaltering af et mindre areal til etablering af ny kørevej til læsse-/lossehallen. Overfladevandet fra dette areal håndteres lokalt ved afledning til omkringliggende terræn, og der sker ikke væsentlige ændringer i afstrømningsforhold eller afledning til recipienter. | Idet der ikke sker væsentlige ændringer i afstrømningsforhold eller hydrologi, vurderes det, at projektet ikke påvirker risikoen for oversvømmelse, og emnet afgrænses ud. | Ubetydeligt  | Ud  |   |

## Udkast til afgrænsningsnotat for kapacitetsudvidelse på BioCirc

Tabel 2 (forsat) Miljøemner, som enten vurderes eller ikke vurderes yderligere i miljøkonsekvensrapport

| Miljøemne            | Anlæg/drift | Konstateret miljøforhold  | Begrundelse for scope  | Forventet påvirkningsgrad:<br>Ingen,<br>Ubetydelige,<br>potentiel<br>væsentligt | Afgrænsning<br>Ind = tages med i miljøvurderingen<br>Ud = behandles og vurderes ikke i miljøvurderingen. | Metode til vurdering af miljøfaktorer.<br>Der inddrages i miljøkonsekvens rapporten |
|----------------------|-------------|---|--|---|--|---|
| <b>Vand</b>          |             |   |  |   |  |   |
| <b>Overfladevand</b> | Drift       | Projektet gennemføres inden for nuværende matrikel og medfører alene mindre ændringer i befæstede arealer med asfaltering af et mindre areal til etablering af ny kørevej til læsse-/lossehal. Overfladevandet håndteres lokalt ved afledning til terræn og nedsivning, og der sker ikke ændringer i afledning til recipienter. | Det vurderes, at projektet ikke medfører påvirkning af overfladevand, og emnet afgrænses derfor ud.  | Ubetydelig  | Ud   |   |
| <b>Grundvand</b>     | Drift       | Projektet omfatter ikke nye aktiviteter, der indebærer øget risiko for påvirkning af grundvand, og nye relevante anlæg etableres som tætte konstruktioner.  | Der introduceres ikke nye aktiviteter eller forhold, som kan påvirke grundvandet. Det vurderes derfor, at projektet ikke medfører påvirkning af grundvand. Emnet afgrænses ud. | Ingen   | Ud   |   |
| <b>Havstrategi</b>   | Drift       | Projektet medfører ikke udledning til vandmiljøet og hav, samt har ingen hydrologisk forbindelse til marine områder.  | Det vurderes, at projektet ikke kan påvirke havstrategiens målsætninger, hvorfor emnet afgrænses ud af miljøvurderingen.   | Ingen   | Ud   |   |

## Udkast til afgrænsningsnotat for kapacitetsudvidelse på BioCirc

Tabel 2 (forsat) Miljøemner, som enten vurderes eller ikke vurderes yderligere i miljøkonsekvensrapport

| Miljøemne  | Anlæg/drift | Konstateret miljøforhold   | Begrundelse for scope  | Forventet påvirkningsgrad:<br>Ingen,<br>Ubetydelige,<br>potentiel<br>væsentligt | Afgrænsning<br>Ind = tages med i miljøvurderingen<br>Ud = behandles og vurderes ikke i miljøvurderingen. | Metode til vurdering af miljøfaktorer.<br>Der inddrages i miljøkonsekvens rapporten   |
|--|-------------|--|--|---|--|---|
| <b>Biologisk mangfoldighed, flora og fauna</b>   |             |  |  |   |  |   |
| <b>Natur, plante- og dyreliv</b><br>(Naturtyper, flora og fauna inkl. bilag IV-arter, Natura 2000 områder, §3-områder) | Drift       | Der etableres ikke ekstra oplagringenheder til biomasse og eksisterende plansiloer reduceres. Projektet medfører dog ændringer i håndtering og ventilation af biomasse, hvilket kan påvirke emissionen af ammoniak til omgivelserne.<br><br>Der kan dermed potentielt forekomme deposition af ammoniak (kvælstof) på nærliggende naturarealer, hvilket kan påvirke næringsfølsomme naturtyper, herunder habitatnaturtyper, §3-beskyttede områder og øvrige naturområder. | Det vurderes på den baggrund, at påvirkning af natur ikke kan udelukkes på forhånd, hvorfor emnet indgår i miljøvurderingen. | Potentiel væsentlig   | Ind  | Depositionsberegning og en væsentlighedsvurdering på habitatnaturtyper ift. kvælstof samt depositionsberegning på andre eventuelle kvælstoffølsomme naturtyper. Hvis relevant undersøges op til 15 km væk fra biogasanlægget. |
| <b>Jordarealer og jordbund</b>   |             |  |  |   |  |   |
| <b>Materielle goder</b><br>(f.eks. andre anlæg og fysisk ejendom)  | Drift       | Projektet gennemføres inden for nuværende matrikel og medfører ikke påvirkning af eksisterende bygninger, infrastruktur anlæg eller andre materielle værdier uden for anlægget.  | Det vurderes, at projektet ikke medfører påvirkninger af materielle goder uden for anlægget, og emnet afgrænses derfor ud.   | Ingen   | Ud   |   |
| <b>Ressourceeffektivitet</b>   | Drift       | Kapacitetsudvidelsen sker inden for eksisterende anlægsrammer og teknologiske løsninger. Projektet indebærer en ændring i biomassesammensætningen, så anlægget fremadrettet baseres på lavenergi biomasser. Ændringen understøtter en mere hensigtsmæssig ressourceudnyttelse.   | Det vurderes, at emnet ikke giver anledning til påvirkninger, og ressourceeffektivitet afgrænses derfor ud.                  | Ubetydelig  | Ud   |   |

## Udkast til afgrænsningsnotat for kapacitetsudvidelse på BioCirc

Tabel 2 (fortsat) Miljøemner, som enten vurderes eller ikke vurderes yderligere i miljøkonsekvensrapport

| Miljøemne                                      | Anlæg/drift | Konstateret miljøforhold  | Begrundelse for scope   | Forventet påvirkningsgrad:<br>Ingen,<br>Ubetydelige,<br>potentiel<br>væsentligt | Afgrænsning<br>Ind = tages med i miljøvurderingen<br><br>Ud = behandles og vurderes ikke i miljøvurderingen. | Metode til vurdering af miljøfaktorer.<br>Der inddrages i miljøkonsekvens rapporten |
|--|-------------|---|---|---|--|---|
| <b>Biologisk mangfoldighed, flora og fauna</b> |             |   |   |   |  |   |
| <b>Rekreative interesser</b>                   | Drift       | Projektet gennemføres inden for nuværende matrikel og medfører ikke ændringer i adgangsforhold eller anvendelse af nærliggende arealer til rekreative formål.   | Det vurderes, at projektet ikke medfører påvirkning af rekreative interesser, og emnet afgrænses derfor ud.   | Ingen   | Ud   |   |
| <b>Risiko</b>                                  | Drift       | Projektet medfører ikke ændringer i mængden af produceret eller oplagret biogas, og der sker ikke ændringer i oplag af øvrige risikostoffer. De planlagte aktiviteter vedrører primært interne tilpasninger og etablering af tekniske installationer inden for eksisterende anlægsområde. Der introduceres ikke nye processer eller stoffer, som ændrer anlæggets risikoprofil. | Det vurderes, at projektet ikke medfører ændringer i det eksisterende risikobillede eller øget risiko for uheld eller større uheld, og emnet afgrænses derfor ud.   | Ingen   | Ud   |   |
| <b>Menneskers sundhed</b>                      |             |   |   |   |  |   |
| <b>Badevand</b>                                | Drift       | Projektet gennemføres inden for nuværende matrikel og omfatter ikke udledning til vandmiljøet. Der forekommer ikke direkte eller indirekte påvirkninger af badevandsområder.  | Det vurderes, at projektet ikke medfører påvirkning af badevandskvalitet eller badevandsområder, idet der ikke sker udledning til recipienter med forbindelse til badevandsinteresser. Emnet afgrænses derfor ud. | Ingen   | Ud   |   |

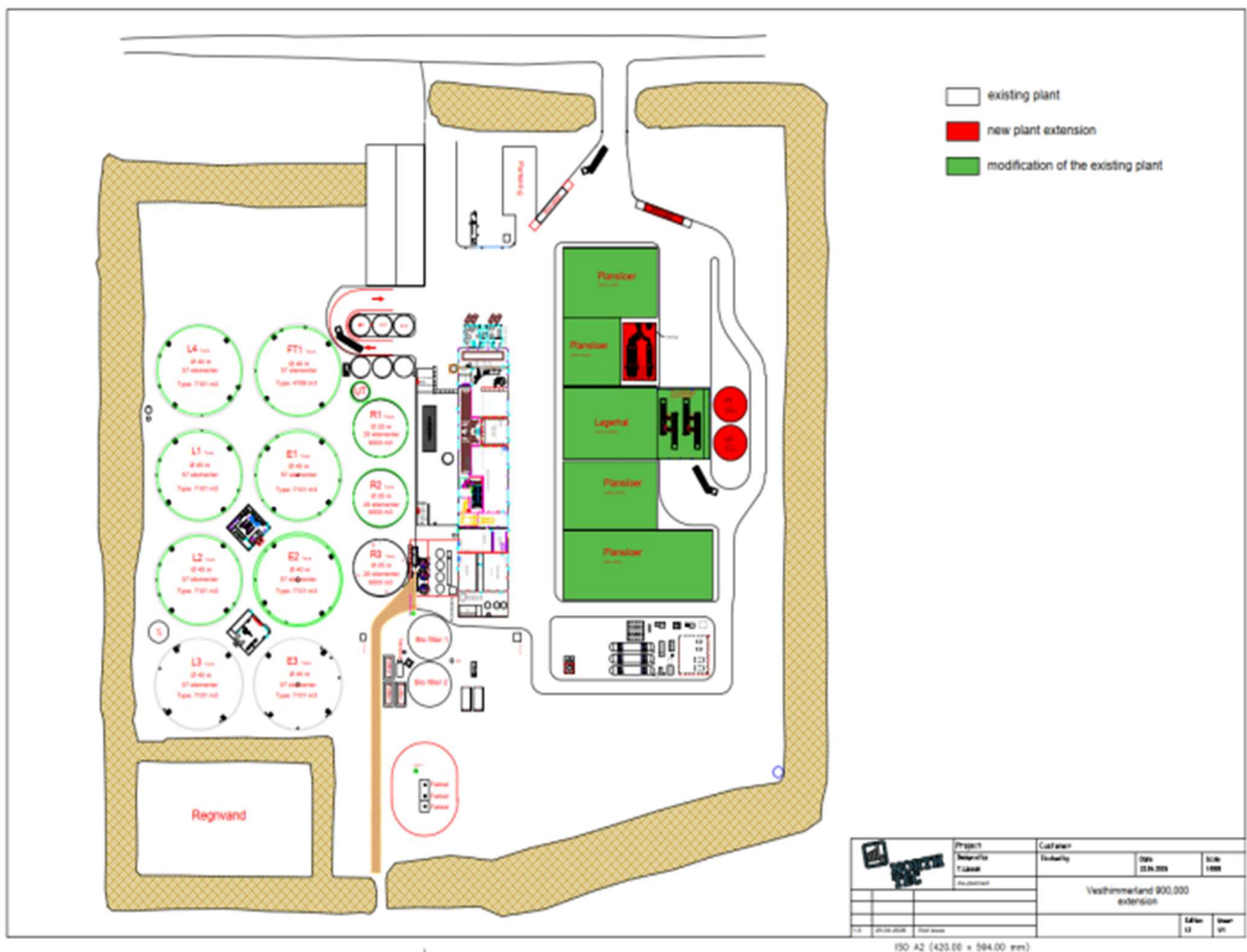
## Udkast til afgrænsningsnotat for kapacitetsudvidelse på BioCirc

Tabel 2 (forsat) Miljøemner, som enten vurderes eller ikke vurderes yderligere i miljøkonsekvensrapport

| Miljøemne                            | Anlæg/drift | Konstateret miljøforhold   | Begrundelse for scope   | Forventet påvirkningsgrad:<br>Ingen,<br>Ubetydelige,<br>potentiel<br>væsentligt | Afgrænsning<br>Ind = tages med i miljøvurderingen<br><br>Ud = behandles og vurderes ikke i miljøvurderingen. | Metode til vurdering af miljøfaktorer. Der inddrages i miljøkonsekvens rapporten  |
|--------------------------------------|-------------|--|---|---|--|---|
| <b>Menneskers sundhed (forsat)</b>   |             |  |   |   |  |   |
| <b>Støj</b>                          | Drift       | Projektet medfører ændringer i driftsaktiviteterne, herunder øget håndtering af biomasse, etablering af nye tekniske installationer og øget intern transport. Der etableres yderligere intern infrastruktur i form af kørevej og brovægt ifm. ombygning til ny læsse/lossehal. Der vil derfor være nye og ændrede støjkluder, herunder ventilationsanlæg, transport og håndtering. | Det vurderes, at projektet kan medføre ændringer i støjpåvirkningen af omgivelserne som følge af øgede aktiviteter og nye mobile og stationære støjkluder. Emnet indgår derfor i miljøvurderingen.<br><br>Desuden vurderes på ændringer i trafikstøjen på vejnettet i nærområdet som følge af udvidelsen. | Potentiel væsentlig   | Ind  | Beregning af virksomhedsstøj foregår ved anvendelse af beregningsprogrammet Sound Plan. Derudover foretages en vurdering af ændringer i trafikstøj. |
| <b>Trafikafvikling og -sikkerhed</b> | Drift       | Kapacitetsudvidelsen medfører øget til- og frakørsel af biomasse. Transporterne vil ske via eksisterende vejnet.   | Det vurderes, at projektet medfører en øget trafikbelastning, som kan påvirke trafikafvikling og trafiksikkerhed i nærområdet. Emnet indgår derfor i miljøvurderingen.  | Potentiel væsentlig   | Ind  | Trafikberegninger (f.eks. DanKap) og vurdering af trafikale forhold ift. den øgede trafikmængde.  |

## 2. Bilag

### 2.1 Situationsplan



Vesthimmerlands Kommune  
Vester Boulevard 7  
9600 Aars  
Telefon: 99 66 70 00  
[www.Vesthimmerland.dk](http://www.Vesthimmerland.dk)  
[post@Vesthimmerland.dk](mailto:post@Vesthimmerland.dk)

Vesthimmerlands Kommune  
Natur, Miljø og Sekretariat | Teknik- og Økonomiforvaltning  
Frederik IX's Plads 1  
9640 Farsø

Att.: Virksomhedsgruppen

28. april 2026

## **Ansøgning om miljøvurdering for udvidelse af biogasanlægget BioCirc Vesthimmerland Biogas ApS**

Biogasanlægget BioCirc Vesthimmerlands Biogas ApS ønsker et tillæg til miljøgodkendelse til udvidelse af biomassekapaciteten. I den forbindelse fremsendes hermed ansøgning om miljøvurdering, jævnfør miljøvurderingslovens<sup>1</sup> § 18 stk. 1, for et projekt omfattet af lovens bilag 1.

### Projektdefinition:

Der ansøges om udvidelse af biogasanlæggets biomassekapacitet med 400.000 tons/år gående fra 500.000 tons/år til 900.000 tons/år. Der foretages få fysiske ændringer på biogasanlægget i form af indretning af ekstra kørespor til af- og pålæsning af flydende husdyrgødning/afgasset biomasse i et adskilt afsnit i eksisterende Lagerhal samt dertilhørende buffertanke opstillet umiddelbart udenfor hallen og en ekstra brovægt. Til rensning af ventilationsluft fra hele Lagerhallen inkl. afsnittet med de nye kørespor og de to nye buffertanke etableres et supplerende luftrensningsanlæg med eget afkast. Dette vil også reducere belastningen på biogasanlæggets eksisterende luftrensningsanlæg, idet i denne hal er tilsluttet dette i den nuværende drift. En del af det eksisterende område til udendørs oplag (plansiloer) vil endvidere blive reduceret for at etablere nye interne køreveje til de nye kørespor, som etableres i den eksisterende Lagerhal.

## **Indledning**

BioCirc Vesthimmerland Biogas ApS ønsker at udvide produktionen på det eksisterende biogasanlæg, beliggende Holmevej 100 Farsø ca. 2,5 km øst for Farsø by. Arealet, hvor biogasanlægget er placeret, ligger på matrikel 3i Holme By, Farsø, som er ca. 11 ha. Selve biogasanlæggets område og bygningsomfang udvides ikke.

Det nuværende biogasanlæg er omfattet af Vesthimmerlands Kommunen Kommuneplan 2021-2033 som Kommuneplanrammeområde 214.T.1 ”Teknisk anlæg - Biogasanlæg ved Holmevej” samt Lokalplan

---

<sup>1</sup> Bekendtgørelse af lov om miljøvurdering af planer og programmer af konkrete projekter (VVM) (LBK nr 1976 af 27/10/2021)

nr. 1107 ” Biogasanlæg og biogasrelaterede virksomheder ved Holmevej, Farsø”, som blev vedtaget november 2021. Det nuværende biogasanlæg ligger dermed indenfor område, som er planlagt til tekniske anlæg i form af biogasanlæg.

Det eksisterende biogasanlæg er miljøgodkendt til en behandlingskapacitet på 500.000 tons biomasse årligt. Ved det ansøgte projekt ansøges om tillæg til miljøgodkendelse til at behandle op til 900.000 tons biomasse årligt. BioCirc Vesthimmerland Biogas ApS ønsker dermed at kunne modtage 400.000 tons ekstra organisk biomasse pr. år særligt i form af husdyrgødning og landbrugsrelaterede restprodukter.

Dette betyder, at udvidelsen i sig selv har en kapacitet på mere end 100 tons biomasse pr. dag. Dette medfører, at det planlagte udvidelsesprojekt også vil blive omfattet af miljøvurderingslovens bilag 1 pkt. 29 idet udvidelsesprojektet overskrider tærskelværdien i bilagets pkt. 10. Det ansøgte projekt er dermed omfattet af direkte krav om miljøvurdering, jf. miljøvurderingslovens § 15 stk. 1.

*Bilag 1, pkt. 29: Enhver ændring eller udvidelse af projekter, der er opført i dette bilag, såfremt en sådan ændring eller udvidelse i sig selv opfylder de eventuelle tærskelværdier, der er fastsat i dette bilag.*

Og

*Bilag 1, pkt. 10: Anlæg til bortskaffelse af ikke-farligt affald ved forbrænding eller kemisk behandling (som defineret i Bilag I til direktiv 2008/98/EF afsnit D9) med en kapacitet på over 100 tons/dag.*

Miljøvurdering af biogasanlæggets udvidelse, søges igangsæt ved indsendelse af denne ansøgning. Ansøger vil herefter udarbejde miljøkonsekvensrapport for projektet, som fremlægges til Vesthimmerlands Kommune jf. miljøvurderingslovens § 20 med udgangspunkt i kommunens afgrænsning jævnfør miljøvurderingslovens § 23.

## Baggrund for projektet

Baggrunden for ønsket om at udvide behandlingskapaciteten fra 500.000 tons/år til 900.000 tons/år på det eksisterende biogasanlæg er, at der er indført nye regler for anvendelsen af energiafgrøder frem mod 2030, hvor majs er blevet udfaset i 2025. Vesthimmerland Biogas har, som mange andre biogasanlæg, haft majs og andre energiafgrøder som en del af deres biomasseplan. Med de nye krav vil biogasanlægget løbende få behov for at erstatte energiafgrøderne som biomasse med mere gylle og dybstrøelse. Samtidigt har sammensætningen af de tilgængelige biomasser ændret sig, hvorfor nogle højenergi biomasser skal erstattes af mere lavenergiholdige biomasser.

Disse biomasseændringer medfører, at der er behov for større mængder biomasser for at sikre samme mængde gasproduktion idet de nye tilgængelige biomasser har en lavere gasproduktion pr. ton biomasse. Den fremtidige gasproduktion vil ved den ansøgte ændring derfor ikke øges, hvorfor det eksisterende gassystems dimensionerede kapacitet ikke ændres. Biogasanlæggets oplag af biogas er uændret og dermed fortsat omfattet af risikobekendtgørelsens kolonne 2 på uændrede forhold.

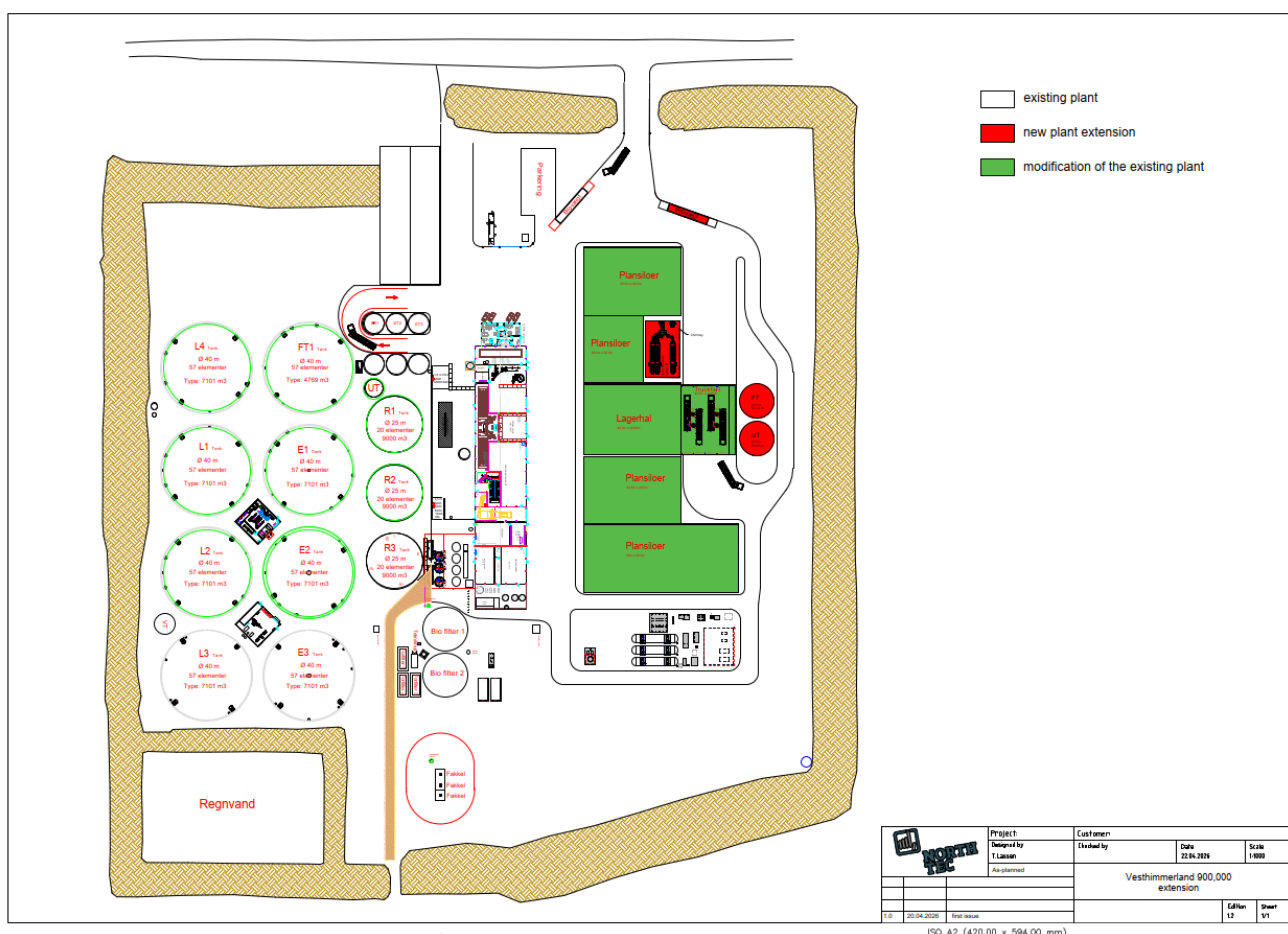
Den øgede mængde biomasse vil kunne behandles i det nuværende anlæg, uden at der etableres yderligere bygninger og gasbehandlingsanlæg. En del af den eksisterende hal til dybstrøelse (Lagerhal) inddrages til ekstra Læsse-/Lossehal for flydende biomasser for at sikre kapacitet til ind-/og udlevering af den ekstra mængde biomasse/afgasset biomasse og der etableres derfor også en buffertank ved hallen til

indgående biomasse og en buffertank til udgående afgasset biomasse. Den ansøgte udvidelse vil medføre en øget transport med de ekstra biomasser.

I den eksisterende drift er det erfaret, at det eksisterende luftrensingsanlæg til behandling af ventilationsluften ikke altid har tilstrækkelig rensningseffekt og der planlægges derfor også foretaget en supplerende rensning af ventilationsluften fra anlæggets bygninger og tanke, hvorfor dette også er en del af det ansøgte projekt. Det eksisterende luftrensningssystem behandler alle ventilationsafsug fra anlægget, hvor ventilationsluften efter udvidelsen deles op mellem det eksisterende biofilter og et nyt luftrensingsanlæg og der bliver således en øget rensning af afkastluften fra det samlede anlæg. Det nye luftrensingsanlæg skal behandle alle ventilationsstrømme fra hele Lagerhallen inkl. afsnittet med de ekstra kørespor samt afsug fra de to nye buffertanke.

Biomassesammensætningen vil altid være sådan, at den afgassede biomasse kan udbringes efter husdyrbekendtgørelsen, hvilket betyder, at der skal være minimum 75 % landbrugsbiomasser i biomasseplanen, baseret på tørstofniveau. Mængden af industrielle animalske biprodukter som er kategoriseret som affald bestående af fx slagteriaffald, madaffald, fedt, vil maksimalt udgøre 50.000 tons/år. Heraf vil biomasse til slagterilinjen udgøre maksimalt 35.000 tons per år i lighed med de nuværende krav.

Illustrationsplan over det samlede biogasanlæg efter udvidelsen, hvor nye anlægsdele fremgår med rød signatur.



## Miljøemner til miljøkonsekvensvurdering af det ansøgte projekt

### Tidligere regulering

Det eksisterende biogasanlæg er omfattet af Ny samlet miljøgodkendelse af 21. december 2021. Ny samlet miljøgodkendelse af 21. december 2021 indeholder de videreførte vilkår fra de tidligere meddelte miljøgodkendelser bestående af følgende:

- Oprindelig miljøgodkendelse af 5. marts 2019 til etablering af biogasanlæg til 275.000 tons/år
- Tillæg 1 af 4. marts 2020 til 2 gaskedler, nedsivningsbassin, behandling af 20.000 tons/år animalsk affald (listepkt. 6.5.b.)
- Tillæg 2 af 12. oktober 2020 til forbehandlingsenhed til animalsk affald og øget mængde animalsk affald til 35.000 tons/år
- Tillæg 3 af 11. januar 2021 til etablering af udendørs vaskeplads

Derudover indeholder Ny samlet miljøgodkendelse af 21. december 2021:

- Miljøgodkendelse til tonnageudvidelse til 500.000 tons/år jf. ansøgning om tillæg 4 om udvidelse af 17. maj 2021 og 19. maj 2021

Efterfølgende Ny samlet godkendelse af december 2021 er der desuden meddelt følgende tillæg:

- Tillæg af 2. januar 2023 til oliefyringsanlæg.
- Tillæg af 26. juli 2024 til CO<sub>2</sub>-opsamlingsanlæg
- Tillæg af 31. marts 2025 ændringer for CO<sub>2</sub>-opsamlingsanlæg
- Tillæg af 26. marts 2026 HTL-testanlæg

I forbindelse med etablering af BioCirc Vesthimmerland Biogas ApS er der foretaget en miljøvurdering af det oprindelige projekt til biogasanlæg til behandling af 275.000 tons/år med en miljøkonsekvensrapport fra november 2018. Derefter er der foretaget en miljøvurdering af det konkrete projekt for en udvidelse fra 275.000 tons/år til 500.000 tons/år med miljøkonsekvensrapport fra maj 2021.

Den nu ansøgte udvidelse med øget biomasse mængde op til 900.000 tons/år skal også miljøvurderes og vil blive vurderet ift. den eksisterende miljøgodkendelse til 500.000 tons/år med tilhørende miljøvurdering.

### Relevante miljøemner som vurderes kan påvirkes af udvidelsen

#### Trafik

Ved udvidelse af biogasanlægget vil antallet af transporter med biomasse/afgasset biomasse til og fra anlægget øges. Ved den kommende miljøkonsekvensrapport vil omfang af transporter samt trafikforhold ift. til udvidelsen blive beskrevet og vurderet.

#### Støj

Der etableres ingen nye stationære støj kilder men som følge af stigningen af antallet af transporter, vil støj-emissionen fra kørsel internt på anlægget stige og interne køreveje blive ændret.

Anlægget planlægges indrettet og drevet således, at grænseværdier for støj til omgivelserne fortsat kan overholdes.

Disse miljøemner vil blive beskrevet og vurderet i den kommende miljøkonsekvensrapport for udvidelsen.

### Luftforurening

Der etableres et ekstra luftrenseanlæg med tilhørende luftafkast til rensning af ventilationsluften fra eksisterende Lagerhal, som efter udvidelsen også indeholder et afsnit med de ekstra spor til læsse-/losseaktiviteter for flydende husdyrgødning og afgasset biomasse. Luftafsug fra de to nye buffertanke ledes også til det nye luftrenseanlæg.

Lugtemission fra biogasanlægget stammer fra ventilationsluft fra bygninger og lagerenheder samt luft fra selve gasrensningen. Ingen bygninger forøges og lugtindhold i ventilationsluften er på samme niveau som anvendt i den gældende miljøgodkendelse af 21. december 2021 med tilhørende miljøvurdering.

Opgraderingsanlæggets kapacitet øges ikke, da gasproduktionen er på samme niveau. Ydermere er der meddelt tillæg til miljøgodkendelsen til anlæg til CO<sub>2</sub>-opsamling, som medfører, at luftmængden fra opgraderingsanlægget reduceres, når CO<sub>2</sub>-anlægget er blevet idriftsat.

Ved det ansøgte projekt vil de samlede lugtemissioner jf. ovenstående blive håndteret anderledes ift. grundlaget for gældende miljøgodkendelse med tilhørende miljøvurdering. Luftmængderne fordeles efter udvidelsen i de to luftrenseanlæg med hvert sit afkast, således at der er ekstra renskapacitet.

Der har været en række miljøklager om lugtgener i forbindelse med det eksisterende anlægs drift. I det der har været problemer med det eksisterende luftrenseanlægs renssevne, er det i forbindelse med udvidelsen valgt, at der etableres et supplerende luftrensningsanlæg til rensning af afkastluften, som skal sikre en bedre rensning fremover. De samlede lugtemissioner fra anlægget efter udvidelsen skal fortsat overholde den gældende miljøgodkendelses grænseværdier for lugtemissioner.

Eksisterende fyringsanlæg ændres ikke.

Forholdet vedrørende biogasanlæggets samlede lugtemissioner af lugt vil blive belyst i miljøvurderingen af projektet i forhold til den planlagte drift med den supplerende luftrensning.

## **Miljøemner som ikke vurderes påvirket som følge af udvidelsen**

### Landskab og kulturarv

De nyetablerede enheder (2 buffertanke og luftrensefilter med afkast) er mindre enheder som er placeret opad/mellem de eksisterende bygninger og opføres indenfor lokalplanens bygningsregulerende bestemmelser. De er underordnede bygningselementer og vil ikke bemærkes i landskabet ift. det eksisterende biogasanlæg. Derfor vil den landskabelige påvirkning være uændret.

### Biologisk mangfoldighed, flora og fauna – Natur, plante og dyreliv

Der er ikke øgede emissioner af kvælstof fra anlæggets afkast og dele af eksisterende udendørsoplæg nedlægges, hvorfor der ikke vil forekomme øget deposition til naturområder eller anlægspåvirkninger på nærliggende natur.

### Vand og jord - Overfladevand og grundvand

Anlægget udvides ikke bygningsmæssigt. Mængden af almindeligt belastet regnvand til nedsivning vil dog øges minimalt med den nye interne vej til Lagerhallens afsnit til Læsse-/Lossehal. Overfladevandsområder og grundvand vil ikke blive belastet yderligere som følge af dette projekt.

## Risikoforhold

Det eksisterende biogasanlæg er godkendt under kolonne 2 i jf. risikobekendtgørelsen. Oplag af risikostoffer (biogas) øges ikke ved den ansøgte udvidelse og anlægget er opført og drevet i henhold til standardvilkår, der sikrer en række foranstaltninger for at undgå forurening fra anlægget i drifts- og uheldssituationer. Udvidelsen af biomassekapaciteten ændrer ikke på disse forhold.

## Indhold i Miljøkonsekvensrapport for det ansøgte udvidelsesprojekt

Miljøkonsekvensrapporten skal indeholde en miljøvurdering af de emner, som kommunens afgrænsningsnotat beskriver. Ansøger vurderer ud fra ovenstående gennemgang, at de relevante emner, som bør være indeholdt i kommunens afgrænsning er følgende emner:

- Vurdering af trafikafvikling og trafiksikkerhed som følge af de øgede trafikmængder.
- Beregning og vurdering af ændrede støjmissioner som følge af ændret trafikomfang og interne køreruter.
- Beskrivelse, beregning og vurdering af luftmissioner af lugt fra anlægget efter etablering af det ekstra luftreanseanlæg.

## Særskilte tilladelser

### Kommune- og lokalplan

Den ansøgte udvidelse kræver ingen ændringer i det gældende plangrundlag, da området ikke udvides og der ikke etableres nye bygninger.

### Miljøgodkendelse

Biogasanlægget er omfattet af godkendelsesbekendtgørelsens<sup>2</sup> bilag 1 listepunkt 5.3.b.i:

*Affaldshåndtering. Nyttiggørelse eller en blanding af nyttiggørelse og bortskaffelse af ikke-farligt affald med biologisk behandling. Da den eneste affaldsbehandlingsaktivitet, der finder sted, er anaerob nedbrydning, er kapacitetstærsklen for denne aktivitet 100 tons pr. dag.*

Med biaktivitet listepunkt 6.5.b.

*Bortskaffelse eller genanvendelse af dyrekroppe eller animalsk affald, hvor kapaciteten er større end 10 tons/dag til biogasanlæg*

Der indsendes derfor en separat ansøgning om tillæg til den eksisterende miljøgodkendelse efter miljøbeskyttelseslovens § 33 jf. listepunkt 5.3.b.i. Ansøgningen vil indeholde de relevante oplysninger om de ansøgte ændringer og udvidelser af anlægget jf. oplysningskravene i godkendelsesbekendtgørelsen.

### Risikobekendtgørelsen

Oplag af biogas er ved nuværende indretning omfattet af kolonne 2 som et risikoanlæg (>10 tons biogas og < 50 tons biogas) jf. risikobekendtgørelsen. Ved udvidelsen vil der ikke blive foretaget ændringer, hvorfor anlæggets samlede biogasoplag efter udvidelsen fortsat vil være omfattet af kolonne 2.

---

<sup>2</sup> Bekendtgørelse om godkendelse af listevirksomhed (BEK nr. 1394 af 21/06/2021)

## Spildevandsbekendtgørelsen

Der vil ikke være ændringer, som har betydning for afledning af overfladevand eller sanitært spildevand.

## Naturbeskyttelsesloven

Der er ikke registreret beskyttede naturarealer på anlæggets nuværende matrikel, men i umiddelbar nærhed, er der registreret beskyttede naturarealer omfattet af lovens § 3 (sø). Udvidelsen forventes ikke at påvirke tilstanden af de beskyttede naturtyper idet der udelukkende er tale om et øget antal transporter på eksisterende veje og interne kørearealer og ingen øget kvælstofdeposition fra anlæggets afkast idet der ikke etableres nye fyringsanlæg og der etableres ekstra rensning af ventilationsluften.

## Byggetilladelse

Der er behov for ansøgning om byggetilladelse til ombygningen samt de 2 buffertanke og luftrensefilter med afkast.

## Bygherre:

BioCirc Vesthimmerland Biogas ApS  
Holmevej 100  
9640 Farsø  
Denmark

Tlf.: +45 7370 2577  
[info-vhb@biocirc.com](mailto:info-vhb@biocirc.com)

Ansøger og Niras ser frem til samarbejdet om tillæg til miljøgodkendelse og miljøvurderingen af det ansøgte projekt. Desuden ønsker vi i samarbejde af få udarbejdet et forslag til tidsplan for sagsbehandlingen af godkendelser og miljøvurdering.

Med venlig hilsen

Lotte Weesgaard (LWE)  
Senior projektleder  
+45 2332 5499  
LWE@NIRAS.DK