

Vesthimmerlands Kommune
Att.: Frederik Aakær Staun

Dato: 4. juni 2026

Tilladelse efter vandløbsloven samt dispensation efter naturbeskyttelsesloven til etablering af et sandfang i Tilløb til Herredsbæk

Sagsnummer:
06.02.03-P19-1-26
Sagsbehandler:
Søren Holmstrand
Christiansen

Vesthimmerlands Kommune modtog d. 10. februar 2026 en ansøgning om tilladelse efter vandløbsloven samt dispensation fra naturbeskyttelseslovens § 3 til at regulere en delstrækning af Tilløb til Herredsbæk ifm. med etablering af et sandfang.

Tlf.: 99 66 71 91
Mob.: 30 51 16 48
soch@vesthimmerland.dk

Reguleringsprojektet omfatter etablering af et ti meter langt sandfang i Tilløb til Herredsbæk nedstrøms skalapæl 3 omkring station (st.) 340 m. Projektet vedrører matriklen 2ai Gatten By, Flejsborg. Projektet er ønsket af Vesthimmerlands Kommune og anbefalet af DTU under seneste bestandsanalyse. Projektstrækningen fremgår af bilag 2.

Side 1 ud af 11

Afgørelse

Vesthimmerlands Kommune giver hermed tilladelse efter vandløbslovens § 17 til det ansøgte projekt samt dispensation fra naturbeskyttelseslovens § 3 til etablering af et sandfang på en mindre delstrækning af Tilløb til Herredsbæk nedstrøms skalapæl 3 omkring st. 340 m på matrikel 2ai Gatten By, Flejsborg. Dispensation er givet efter naturbeskyttelseslovens § 65, idet der dispenseres fra naturbeskyttelseslovens § 3 (beskyttede naturtyper). Dispensationen bortfalder automatisk, hvis den ikke er udnyttet inden 3 år.

Det er muligt at klage over afgørelsen indtil 4 uger efter offentliggørelsen. Du må ikke udnytte tilladelsen, før klagefristen er slut. Se vedlagte klagevejledning (bilag 1).

Vesthimmerlands Kommune har fremlagt projektet for offentligheden efter reglerne i bekendtgørelse nr. 834 af 27. juni 2016 om vandløbsregulering og -restaurering m.v. Der er ikke indkommet høringssvar, der giver anledning til projektændringer.

Projektet er omfattet af bekendtgørelse om miljøvurdering af planer og programmer og af konkrete projekter (VVM) nr. 4 af 03. januar 2023. I medfør af bekendtgørelsens § 21 skal kommunen vurdere, om projektet pga. dets art, dimensioner eller placering må antages at kunne få en væsentlig indvirkning på miljøet. I en særskilt afgørelse d. 04. juni 2026 har Vesthimmerlands Kommune meddelt, at projektet ikke kræver en miljøkonsekvensrapport og derfor ikke kræver udarbejdelse af en særlig vurdering af projektets virkninger på miljøet jf. miljøvurderingslovens § 21.

Tilladelsen gives på følgende vilkår:

1. Anlægsarbejdet skal udføres i overensstemmelse med principperne i ansøgningsmaterialet samt de i tilladelsen stillede vilkår.

2. Ved arbejdets udførelse skal det sikres, at der ikke sker udvaskning af sand, jord eller tørv til nedenfor liggende vandløbsstrækninger, subsidiært at evt. aflejringer forårsaget af anlægsarbejdet oprenses som led i projektet inden arbejdets afslutning.
3. Projektet må ikke reducere vandløbets regulativmæssige dimensioner og vandføringsevne.
4. Ved tømning af sandfanget, skal det opgravede materiale inspiceres for lampretter, ørreder, ål og andre fisk, som straks skal genudsættes i vandløbet.
5. Det påhviler kommunens vandløbsadministration at pålægge entreprenøren, der skal forestå tømning af sandfanget, at gennemgå det oprensede materiale for bæklampretter.
6. Ved tømning af sandfanget oplægges materialet uden for § 3-beskyttede naturtyper.
8. Sandfanget skal tømmes efter behov med udgangspunkt i vandløbsmyndighedens vurdering.
9. Etableringen og den fremtidige tømning og vedligeholdelse af sandfanget påhviler Vesthimmerlands Kommunes afdeling for Vandmiljø.
10. Anlægget færdigmeldes til vandløbsmyndigheden, der herefter syner arbejdet.

Det er din pligt at oplyse eventuelle andre, der skal udføre arbejdet, om afgørelsens indhold. Tilladelsen skal udnyttes inden tre år fra den dato, tilladelsen er meddelt.

Lovgrundlag

Etablering af et sandfang i et vandløb indebærer en ændring af vandløbets skikkelse, herunder bredde, bundkote og skråningsanlæg og kræver derfor en tilladelse efter vandløbsloven.

Tilladelsen er givet efter:

- Vandløbslovens § 17 (1217 af 25/11 2019).
- Kapitel 2 og 5 i Bekendtgørelse om vandløbsregulering og -restaurering m.v. (834 af 27/06 2016).
- Naturbeskyttelsesloven § 65 (927 af 28/07/2024).

Afgørelsen vurderes at være i overensstemmelse med lovenes formål, gældende regulativ for Tilløb til Herredsbæk og vandområdeplanernes retningslinjer.

Begrundelse for afgørelse

Sandfanget ønskes etableret for at reducere den kraftige sandvandring i vandløbet, der især udgør et problem for den tidligere restaurerede strækning nedstrøms. Vandløbet blev tilbage i 2018 restaureret på hele strækningen fra Aggersundvej til udløbet i Herredsbæk med flere mindre strækningsbaserede indsatser. Herunder etablering af gydebanks, udlægning af skjulesten og indsnævring af vandløbsprofil, hvilket har resulteret i en generel forbedring af de fysiske forhold i vandløbet. Dog fremstår de nuværende fysiske forhold ringe pga. en kontinuerlig stor sandvandring i vandløbet.

Sandvandringen har forårsaget væsentligt tab af fysisk variation i vandløbet, da underskårne brinker, skjulesten og især gydebanks er forsvundet i tilsandingen. Herudover er vandløbets regulerede forløb uden vandløbssving og et relativt lavt fald medvirkende til, at sand og anden form for sediment aflejres i vandløbet på hele strækningen. Sedimentaflejringerne er derfor løbende blevet aflejret nedstrøms i gydebanksene og derfor er gruset i gydebanksene blevet tildækket med sand, hvormed luftrummen i gruslaget opfyldes. Dette resulterer i en reduceret vandgennemstrømning og ilttilførsel i gydebanksene, som påvirker udklækningen og overlevelsesraten af fiskeæg og -larver.

Ifølge miljøGIS for vandområdeplaner 2021-2027 efter genbesøget er tilstanden for fisk ringe. Tilstanden er baseret på en fiskeundersøgelse fra 2016. DTU's seneste bestandsanalyse fra 2022 viser at tilstanden er dårlig, da der ikke blev registreret fiskeyngel i vandløbet. Her blev det bemærket at, der er et behov for et sandfang for at få genskabt ørredbestanden og den fysiske variation i vandløbet.

Derfor kan etableringen af et sandfang være en afgørende faktor for, at der kan opnås målopfyldelse for fisk i Tilløb til Herredsbæk, idet vandløbsstrækningen nedstrøms skånes for den unaturlig høje sedimenttilførsel ved store vandføringer. Herudover kan en unaturlig høj tilførsel af sand også have negative påvirkninger på makrofyter, bentiske invertebrater og fytobenthos.

Projektbeskrivelse

Sandfanget skal etableres umiddelbart nedstrøms skalapæl 3 omkring st. 240 m, da hovedparten af sandtilførslen kommer fra vand på den sydlige side. Det er Vesthimmerlands Kommunes vurdering, at det vil være den mest optimale placering ift. at forhindre yderligere sandvandring.

Sandfanget skal dimensioneres med en længde på 10 m. Den nuværende bundbredde i vandløbet er ca. 0,6 m. Den skal udvides til 3 m på den nordlige vandløbsside af hensyn til § 3-beskyttet eng på den sydlige vandløbsside. På den nordlige vandløbsside vil sandfanget anlægges med en brink i anlæg mellem 1:1 og 1:5, alt efter jordforholdene. Dette giver en afstand fra kronekant til kronekant på ca. 7,3 m og et åbent vandspejl på ca. 5,3 m. Herudover skal vandløbsbunden uddybes med minimum 1 m.

Udvidelse af vandløbsbredden og uddybning af vandløbsbunden resulterer i en pludselig ændring i vandhastigheden, hvor vandet går fra moderat strømmende til langsomt strømmende. Dette bevirker, at sand og andet sediment fra strækningen opstrøms aflejres i sandfanget.

Udløbet af sandfanget sikres med sten og gydegrus, så der ikke opstår erosion af vandløbsbunden nedstrøms sandfanget. Det kan vise sig at være nødvendigt også at udlægge sten eller gydegrus i indløbet for at skabe de rigtige overgangsforhold. Da sandfanget kun kan udvides i den ene brinkside, vil der blive etableret en tærskel af sten, dødt ved eller gydegrus, diagonalt med udvidelsen, så vandet tvinges ud i midten af sandfanget. Dette vil optimere funktionen af sandfanget og sikre at det virker efter hensigten.

Vesthimmerlands Kommune vurderer, at behovet for sandfanget kan være længerevarende, men at det som udgangspunkt vil blive etableret som et midlertidigt sandfang over en treårig periode. Efter tre år, vil Vesthimmerlands Kommune foretage en ny vurdering af sandtransporten og det aktuelle behov for et sandfang på denne del af Tilløb til Herredsbæk. Der vil løbende blive ført tilsyn med sandfanget, og det vil blive tømt efter behov. Som udgangspunkt vil tømningen ske, når sandfanget er 75 % fuldt.

Afstrømnings- og miljømæssige konsekvenser

Afvandingsforhold

Vandføringsevnen i Tilløb til Herredsbæk op- og nedstrøms projektstrækningen vil være den samme efter etablering af et sandfang. Da sandfang medvirker til, at sedimenttransporten nedstrøms i højere grad kontrolleres, kan etablering af et sandfang være medvirkende til en forbedring af vandføringsevnen på strækningerne nedstrøms. Derfor vurderes tiltaget ikke at få afvandingsmæssige konsekvenser i Tilløb til Herredsbæk eller på de tilstødende arealer.

Vurdering af projektets påvirkning på § 3-beskyttet natur

Tilløb til Herredsbæk er omfattet af naturbeskyttelseslovens § 3 på projektstrækningen. Arealet langs vandløbet på den sydlige brinkside er herudover registreret som § 3-beskyttet eng. Etableringen af sandfanget vil være på den nordlige brinkside, som er omdriftsjord, og derfor vil projektet ikke berøre § 3-beskyttede naturtyper. Etableringen af sandfanget kræver en dispensation fra naturbeskyttelseslovens § 3, da vandløbet er § 3-beskyttet.

Samtidigt med tilladelsen efter vandløbsloven gives der dispensationen fra naturbeskyttelsesloven. Dispensationen gives, da Vesthimmerlands Kommune vurderer, at etableringen af sandfanget ikke medfører en negativ påvirkning af vandløbet. Tværtimod vurderes vandløbet på sigt at kunne få en forbedret naturtilstand, da tilstanden af de biologiske kvalitetselementer forbedres.

Det er Vesthimmerlands Kommunens vurdering, at der kan gives en dispensation fra naturbeskyttelseslovens § 3, da indgrebet vil være naturforbedrende, da sandfanget etableres udenfor § 3-beskyttet natur og da afvandingsforholdene omkring Tilløb til Herredsbæk ikke ændres. Desuden er der gode adgangsforhold og sandfanget kan tømmes uden færdsel på § 3-beskyttede arealer.

Natura 2000-områder

Projektstrækningen ligger uden for Natura 2000-område.

Det nærmeste Natura 2000-område er nr. 200 Navnsø, der ligger ca. 1,7 km øst projektområdet. Tilløb til Herredsbæk og Natura 2000-område nr. 200 er ikke hydraulisk forbundne. Tilløb til Herredsbæk en del af Bjørnsholm Å-vandløbssystem med udløb i Limfjorden ved Natura 2000-område nr. 16 Løgstør Bredning, Vejlerne og Bulbjerg, habitatområde nr. 16, fuglebeskyttelsesområde nr. 12 og Ramsarområde nr. 6. Der er ca. 12,5 km i lige linje mellem sandfanget og Natura 2000-område nr. 16.

Projektets formål er at begrænse sedimenttransporten til nedstrømsliggende strækninger, og projektstrækningen berører kun en mindre del af Tilløb til Herredsbæk. På grund af projektets begrænsede omfang, det naturforbedrende formål og afstanden mellem projektstrækningen og nærmeste Natura 2000-område, vurderer kommunen, at projektet ikke vil medføre en væsentlig påvirkning på Natura 2000-området eller arter og naturtyper på udpegningsgrundlaget.

Bilag IV-arter

Der er ikke registreret fund af bilag IV-arter inden for projektområdet ifølge artsdatabaserne arter.dk og naturbasen.dk (søgt d. 04. juni 2026). Der er registreret odder længere nedstrøms i Herredsbæk og diverse flagermusarter i områderne omkring.

Der skal ikke fældes træer eller fjernes ledelinjer i forbindelse med etablering af sandfanget. Vandløbets funktion som fourageringsområde vil være uændret efter projektet. Det vurderes derfor, at sandfanget ikke vil påvirke yngle- eller rasteområder for området eventuelle flagermus.

Bilag IV-arterne odder og bæver, befinder sig efterhånden i de fleste af kommunens vandløb, men der er ikke registreret forekomst eller spor af hverken odder og bæver på projektstrækningen. Anlægsperioden for sandfanget og udlægning af dødt ved/sten er relativt kortvarigt. Efter anlægsperioden vil der være behov for oprensning af sandfanget med jævne mellemrum. Alt arbejde vil foregå i dagtimerne. Formålet med sandfanget er at mindske behovet for lokale oprensninger/forstyrrelser i Tilløb til Herredsbæk. Det vurderes samlet set, at sandfanget og udlægning af skjulesten og dødt ved ikke vil beskadige eller ødelægge yngle- og rasteområder for odder og bæver.

Herudover vurderes den relevante vandløbsfauna på habitatdirektivets bilag IV at være padder.

De omkringliggende arealer er omdriftsarealer uden vandhuller, og der er derfor mangel på overvintringssteder og spredningskorridorer for spidssnudet frø og andre padder. Kommunen vurderer, at projektet ikke vil påvirke yngle- eller rasteområder for padder. Vandløb udgør generelt ikke et egnet yngleområde for padder. Anlæg af sandfanget og udlægning af skjulesten/dødt ved vurderes ikke at beskadige eller ødelægge yngle- eller rasteområder for padder.

Da projektet er af mindre karakter og anlæg af sandfanget vil være kortvarigt samt medvirke til at forbedre den økologiske tilstand i vandløbet, vurderes projektet ikke at beskadige eller ødelægge yngle- og rasteområder eller den økologiske funktionalitet for padder, flagermus, odder, bæver eller øvrige bilag IV-arter.

Vandområdeplanerne

Tilløb til Herredsbæk begynder som åbent vandløb syd for Aggersundvej og løber mod vest til udløbet i Herredsbæk ved Gatten. Herfra løber Herredsbæk i nordlig retning til tilløbet af Kildebækken, hvorefter Herredsbæk går i vestlig retning med udløb i Vilsted Sø, der har udløb i Limfjorden via Bjørnsholm Å. Tilløb til Herredsbæk er et privat vandløb på de øverste ca. 563 m, og er offentligt på de resterende 1092 m. Det er et type 1-vandløb på hele strækningen.

Tilløb til Herredsbæk er målsat til god økologisk tilstand på hele strækningen fra Aggersundvej til udløbet i Herredsbæk, og har ifølge miljøGIS for vandområdeplaner 2021-2027 efter genbesøget ringe økologisk tilstand. Tilstanden for de biologiske kvalitetselementer bentiske invertebrater, makrofyter, fisk og fyto-benthos er registreret som hhv. god, moderat, ringe og høj. Den økologiske tilstand for nationalt specifikke stoffer er god, hvilket den kemiske tilstand ligeledes er.

Tilløb til Herredsbæk er nedstrøms Aggersundvej rørlagt over en mindre strækning. Herefter løber vandløbet som en mindre, reguleret grøft med sandet, blød bund og svag strøm. Vandløbet fremstår generelt reguleret og har et gennemsnitsfald på ca. 2,1 promille. Vandløbet blev tilbage i 2018 restaureret på hele strækningen fra Aggersundvej

til udløbet i Herredsbæk med flere mindre strækingsbaserede indsatser. Herunder etablering af gydebanker, udlægning af skjulesten og indsnævring af vandløbsprofil, hvilket har resulteret i en generel forbedring af de fysiske forhold i vandløbet. Dog fremstår de nuværende fysiske forhold ringe pga. en kontinuerlig stor sandvanding i vandløbet. Sandvandingen har forårsaget væsentligt tab af fysisk variation i vandløbet, da underskårne brinker, skjulesten og især gydebanker er forsvundet i tilsandingen. Herudover er vandløbets regulerede forløb uden vandløbssving og et relativt lavt fald medvirkende til, at sand og anden form for sediment aflejres i vandløbet på hele strækningen.

Sedimentaflejringerne er derfor løbende blevet aflejret nedstrøms i gydebankerne og derfor er gruset i gydebankerne blevet tildækket med sand, hvormed luftrummen i gruslaget opfyldes. Dette resulterer i en reduceret vandgennemstrømning og ilttilførsel i gydebankerne, som påvirker udklækningen og overlevelsesraten af fiskeæg og -larver.

Ifølge er miljøGIS for vandområdeplaner 2021-2027 efter genbesøget er tilstanden for fisk ringe. Tilstanden er baseret på en fiskeundersøgelse fra 2016. DTU's seneste bestandsanalyse fra 2022 viser at tilstanden er dårlig, da der ikke blev registreret fiskeyngel i vandløbet. Her blev det bemærket at, der er et behov for et sandfang for at få genskabt ørredbestanden og den fysiske variation i vandløbet.

Derfor kan etableringen af et sandfang være en afgørende faktor for, at der fortsat kan opnås målopfyldelse for fisk i Tilløb til Herredsbæk, idet vandløbsstrækningen nedstrøms skånes for den unaturlig høje sedimenttilførsel ved store vandføringer. Herudover kan en unaturlig høj tilførsel af sand også have negative påvirkninger på makrofyter og benthiske invertebrater.

Projektets påvirkning af miljø

De kriterier, der skal bruges ved vurdering af, om et anlæg kan få væsentlig indvirkning på miljøet, er beskrevet i bilag 6 i miljøvurderingsloven.

Projektet er omfattet af kategori 10. f (Anlæg af vandveje, som ikke er omfattet af bilag 1, kanalbygning og regulering af vandløb) i miljøvurderingslovens bilag 2, og skal derfor screenes for potentiel væsentlig påvirkning af miljøet. Vesthimmerlands Kommune har gennemført en VVM-screening, hvor projektet er vurderet i forhold til kriterierne i lovbekendtgørelsens bilag 6. VVM-screeningen viser, at der ikke er væsentlige påvirkninger af omgivelser i forbindelse med projektet. På baggrund af screeningen har kommunen vurderet, at projektet ikke skal gennemgå en miljøvurdering jf. miljøvurderingslovens § 21.

Habilitet

Vesthimmerlands Kommune har forholdt sig til myndighedshabilitet i denne sag, da der er tale om en ansøgning fra én faggruppe i kommunen til en anden. Frederik Aakær Staun er en del af regulativ- og vedligeholdelsesgruppen og har på vegne af Vesthimmerlands Kommune ansøgt om tilladelse til projektet, og undertegnet er en del af myndighedsgruppen i spørgsmål om tilladelser efter §§ 17 og 47 i vandløbsloven.

Der er imidlertid ikke personoverlap mellem de to faggrupper, og den faglige kompetence til at træffe afgørelser på området er samlet i myndighedsgruppen, som også træffer afgørelser efter vandløbsloven i eksterne ansøgninger.

Myndighedsgruppen vurderer, at det ansøgte ligger inden for, hvad der normalt vil blive givet tilladelse til ifølge vandløbsloven, naturbeskyttelsesloven samt klagenævnsspraksis, og det vurderes derfor, at det ikke er hverken fagligt meningsgivende eller formelt nødvendigt, at lade sagen behandle i en anden del af kommunen eller at indhente en udtalelse fra en anden myndighed eller et privat organ om sagens løsning.

Forholdet til museumsloven

Hvis der findes spor af fortidsminder under jordarbejde, skal arbejdet standses. Fundet skal straks anmeldes til Vesthimmerlands Museum, tlf. 98 62 35 77, e-mail: mail@vmus.dk, (jf. museumslovens § 27, stk. 2). Eventuelle spørgsmål herom kan rettes til samme museum.

Offentliggørelse

Afgørelsen vil blive offentliggjort på kommunens hjemmeside, <https://vesthimmerland.dk/politik-og-faellesskab/hoeringer-og-afgoerelser>, under "Vandløb" og "Natur", til gennemsyn i den lovpligtige 4 ugers klageperiode.

Med venlig hilsen

Søren Holmstrand Christiansen

Vandløbsmedarbejder

Bilag

1. Klagevejledning
2. Oversigtskort
3. Tilstanden ifølge MiljøGIS efter genbesøget
4. Sådan behandler vi dine personoplysninger

Kopi til:

- Bredejer
- Ansøger
- Danmarks Naturfredningsforening: dinvesthimmerland-sager@dn.dk; vesthimmerland@dn.dk
- Danmarks Sportsfiskerforbund: post@sportsfiskerforbundet.dk; tha@sportsfiskerforbundet.dk; himmerland@sportsfiskerforbundet.dk
- Danmarks Fiskeriforening: mail@dkfisk.dk
- Ferskvandsfiskeriforeningen i Danmark: nb@ferskvandsfiskeriforeningen.dk
- Dansk Fritidsfiskerforbund: teamstr@gmail.com
- Dansk Ornitologisk Forening: natur@dof.dk; vesthimmerland@dof.dk
- Dansk Botanisk Forening: dbf.oestjylland@gmail.com
- Fiskeristyrelsen: inspektoratvest@fiskeristyrelsen.dk
- Friluftsrådet: vesthimmerland@friluftsradet.dk; lokalraad@friluftsradet.dk
- Dansk Entomologisk Forening: entomologiskforening@gmail.com
- Ålaug Vesthimmerland: hok@agrinord.dk; sivigaard@yahoo.dk
- Vesthimmerlands Museum: byggesager@vmus.dk
- Løgstør Sportsfiskerforening: mlag@9670.dk
- Lodsejerlauget for Herredsbæk: olehoegh@privat.dk

Bilag 1

Klagevejledning

Kommunens afgørelser kan påklages til Miljø- og Fødevareklagenævnet.
Du kan klage over kommunens afgørelse indtil 4 uger efter offentliggørelsen.

Vandløbsloven:

Ansøger, ejer, enhver, der har en væsentlig, individuel interesse i afgørelsen, offentlige myndigheder, samt en række foreninger og organisationer kan klage over kommunens afgørelse.

Naturbeskyttelsesloven:

Ansøger, ejer, offentlige myndigheder samt en række foreninger og organisationer kan klage over kommunens afgørelse.

Hvis du ønsker at klage

Du skal klage skriftligt på klageportalen via borger.dk, virk.dk eller direkte gennem link til Nævnenes Hus klageportal.

Der er direkte link via Miljø- og Fødevareklagenævnets hjemmeside: <https://naevneneshus.dk/start-din-klage/miljoe-og-foedevareklagenaevnet/>

Det kan være belagt med gebyr at klage. Reglerne fremgår af samme hjemmeside om klagevejledning Link til Klagevejledning Nævnenes Hus

Hvis du er fritaget for digital post, kan du anmode om at blive fritaget for at benytte klageportalen. Du sender klagen og anmodningen om fritagelse til natur@vesthimmerland.dk eller på papirpost til Vesthimmerlands Kommune, Vestre Boulevard 7, 9600 Aars.

Hvis der kommer en klage

Hvis der kommer en klage fra en anden, vil du blive orienteret.

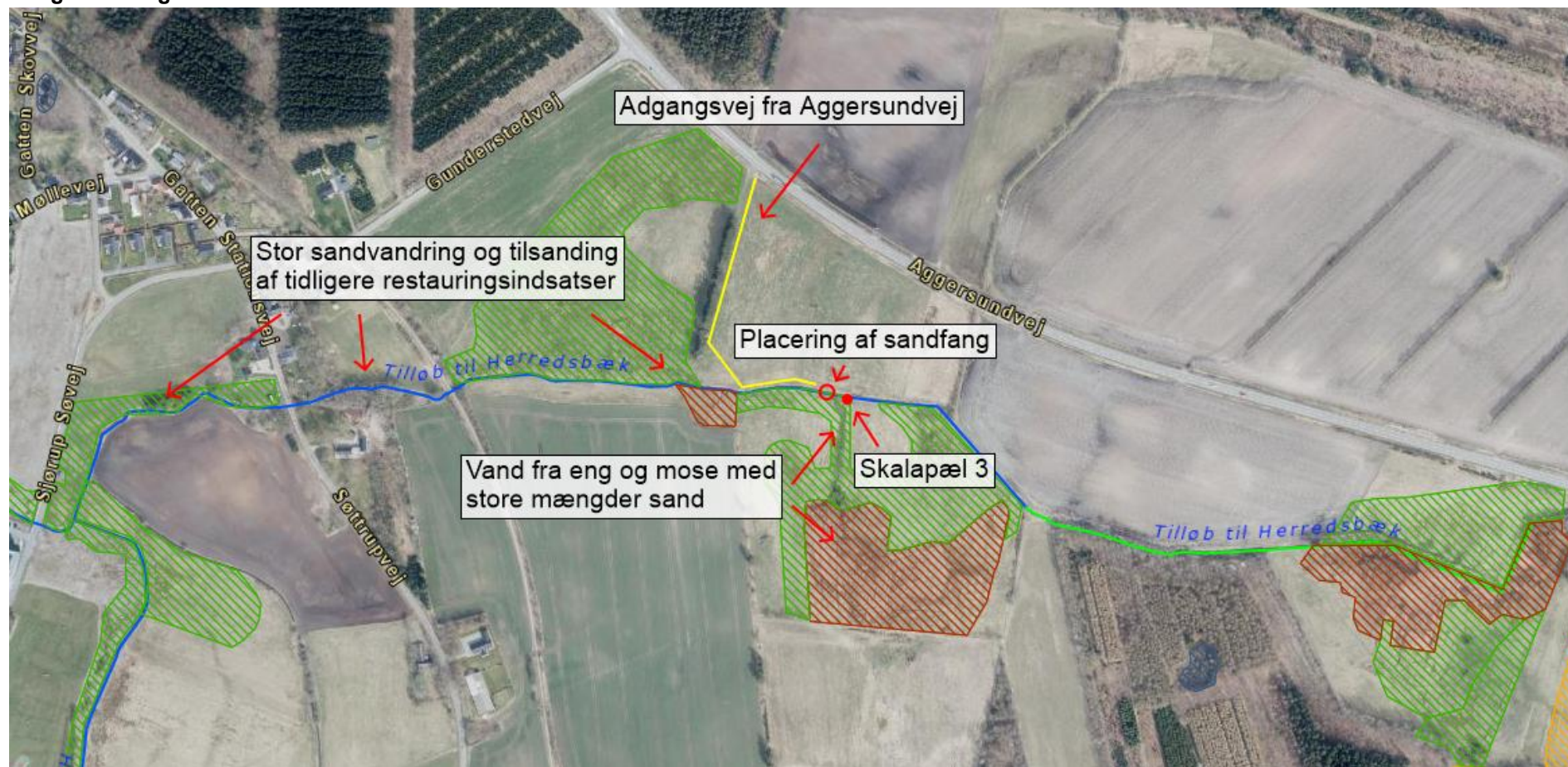
En rettidig klage gør, at dispensationen ikke må udnyttes, med mindre Miljø- og Fødevareklagenævnet bestemmer noget andet.

Vi gør opmærksom på, at du, som part i sagen, har ret til fuld aktindsigt.

Søgsmål

Hvis kommunens afgørelse ønskes afprøvet ved en domstol, skal et evt. sagsanlæg i henhold til loven være anlagt inden 6 måneder efter at afgørelsen er meddelt.

Bilag 2 Oversigtskort

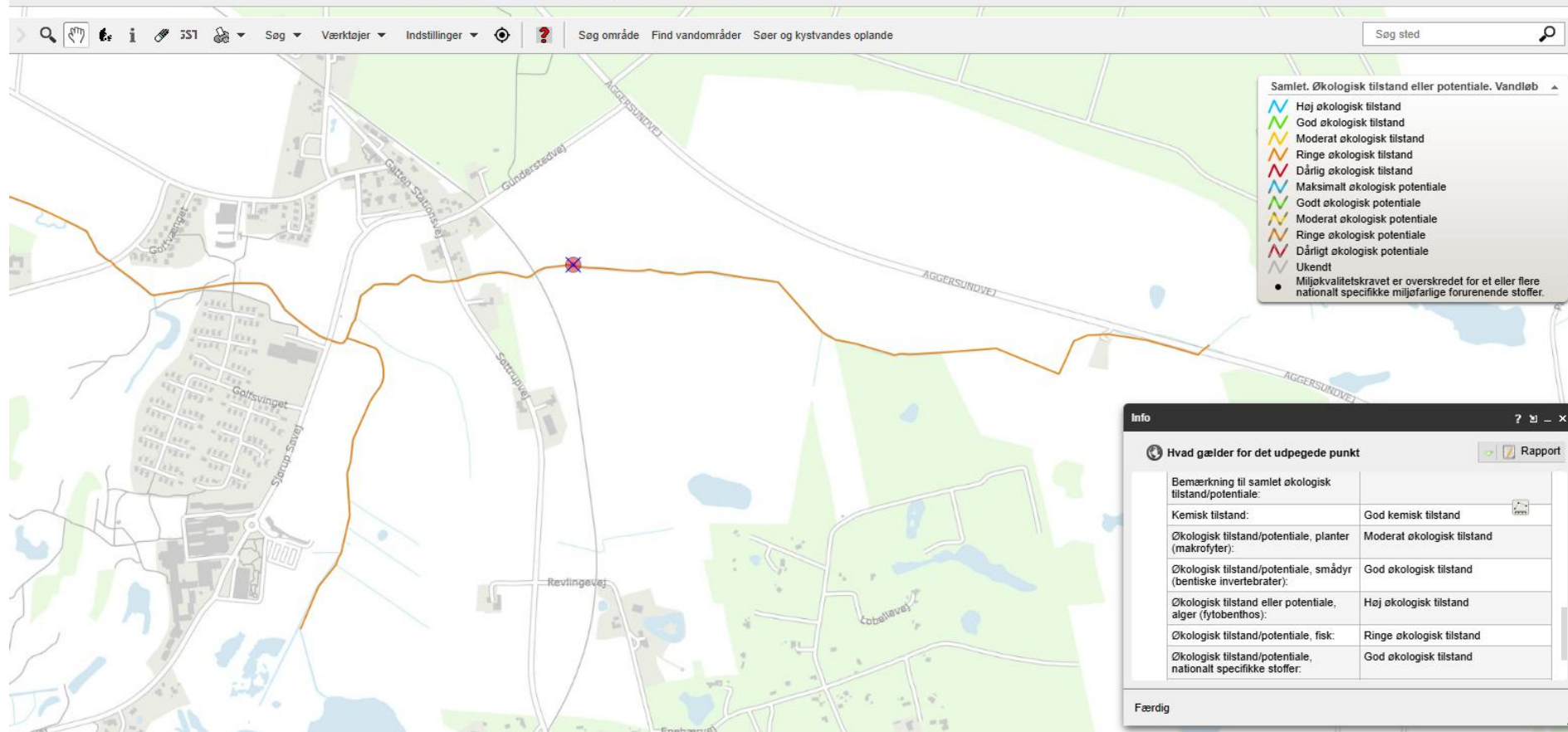


Signaturforklaring: Den røde cirkel markerer den ønskede placering af sandfanget. Det grønne og røde skraverede område er hhv. § 3-beskyttet eng og mose. Den blå og grønne linje angiver hhv. den offentlige og private del af Tiløb til Herredsbæk. Den gule linje angiver adgangsvejen fra Aggersundvej ift. anlægsarbejdet og fremtidigt vedligehold.

Bilag 3 Tilstanden ifølge MiljøGIS for vandområdeplaner 2021-2027 efter genbesøget.

MiljøGIS for vandområdeplaner 2021-2027 efter genbesøget

[Download WMS WFS](#) [Vejledning til WebGIS](#) [Kontakt](#)



Bilag 4 Sådan behandler vi dine personoplysninger vedrørende sagsnr. 06.02.03-P19-1-26

Hvad bruger vi dine personoplysninger til?

Vi behandler dine personoplysninger for at udføre sagsbehandling på et tilstrækkeligt oplyst og korrekt grundlag. Vi behandler almindelige personoplysninger om dig. Almindelige personoplysninger er oplysninger som fx navn, adresse og ejerforhold på fast ejendom.

I visse sager videregiver vi personoplysninger, hvis det er nødvendigt for sagen. Det kan fx være til andre offentlige myndigheder, samarbejdspartnere eller andre borgere, der er part i samme sag.

Behandlingen af dine personoplysninger er baseret på databeskyttelsesforordningen og databeskyttelsesloven.

Almindelige personoplysninger, behandles i medfør af databeskyttelsesforordningens artikel 6, stk. 1, litra a, c og e.

Hvor længe opbevarer vi dine oplysninger?

Vi opbevarer og beholder kun dine personoplysninger, så længe det er nødvendigt for det formål, vi bruger oplysningerne til, eller indtil en lovbestemt frist udløber.

Når formålet med behandlingen ikke længere er til stede, bliver dine personoplysninger slettet, anonymiseret eller overført til et arkiv efter reglerne i arkivloven.

Hvor har vi oplysningerne fra?

Vi behandler kun oplysninger, som du selv har givet os, eller som vi modtager fra andre privatpersoner, myndigheder, eller virksomheder. Det er fx navn, adresse, og hvilke ejendomme du ejer.

Hvad har du ret til?

Du har ret til at se og rette oplysninger om dig selv. I visse sjældne tilfælde har du også ret til at få slettet oplysninger, til at begrænse behandlingen og at gøre indsigelse imod behandlingen af dine oplysninger.

Hvis du mener, at vi ikke behandler dine oplysninger korrekt. Kan du klage til Datatilsynet. Se mere på www.datatilsynet.dk/kontakt. Datatilsynet kan også kontaktes på postadressen: Datatilsynet, Carl Jacobsens Vej 35, 2500 Valby.

Vil du vide mere?

Hvis du gerne vil vide mere om vores behandling af personoplysninger og dine rettigheder, kan du læse mere på <https://vesthimmerland.dk/om-kommunen/databeskyttelse>.

Hvem er vi, og hvordan kontakter du os?

Teknik og Miljø er en del af Teknik- og økonomiforvaltningen. Vi varetager den umiddelbare forvaltning af kommunens opgaver på teknik- og miljøområdet. Vores kontaktoplysninger er:

Teknik og Miljø, Vestre Boulevard 7, 9600 Aars. Telefon: 9966 7000. Mail: Teknikmiljoe@vesthimmerland.dk.

Har du spørgsmål til vores behandling af dine personoplysninger?

Så er du velkommen til at kontakte Vesthimmerlands Kommunes databeskyttelsesrådgiver.

På mail: dpo@vesthimmerland.dk. Med brev: Vesthimmerlands Kommune, Vestre Boulevard 7, 9600 Aars, Att.: Databeskyttelsesrådgiver.

Her kan du finde lovene

- EU's databeskyttelsesforordning (Europa-Parlamentets og Rådets forordning (EU) 2016/679 af 27. april 2016): <https://eur-lex.europa.eu>; skriv "2016/679" i søgefeltet.
- Arkivloven (lovbekendtgørelse nr. 1201 af 28. september 2016): www.retsinformation.dk; søg på nummer og årstal.