

Vesthimmerlands Kommune  
Att.: Frederik Aakær Staun

## **Tilladelse efter vandløbsloven samt dispensation efter naturbeskyttelsesloven til regulering af Stenvadrenden ifm. etablering af et sandfang**

**Dato: 4. juni 2026**

Sagsnummer:  
06.02.03-P19-3-26  
Sagsbehandler:  
Søren Holmstrand  
Christiansen

Vesthimmerlands Kommune modtog d. 03. marts 2026 en ansøgning om tilladelse efter vandløbsloven samt dispensation fra naturbeskyttelseslovens § 3 til at regulere en delstrækning af Stenvadrenden. Projektet vedrører matriklen 17e Blære By, Blære og er ønsket af Vesthimmerlands Kommune. Reguleringsprojektet omfatter etablering af et 13 meter langt sandfang i Stenvadrenden omkring station (st.) 280 m. Oversigtskort over projektstrækningen fremgår af bilag 2.

Tlf.: 99 66 71 91  
Mob.: 30 51 16 48  
soch@vesthimmerland.dk

Side 1 ud af 10

### **Afgørelse**

Vesthimmerlands Kommune giver hermed tilladelse efter vandløbslovens § 17 til det ansøgte projekt samt dispensation fra naturbeskyttelseslovens § 3 til etablering af et sandfang på en mindre delstrækning af Stenvadrenden omkring st. 280 m på matrikel 17e Blære By, Blære. Dispensation er givet efter naturbeskyttelseslovens § 65, idet der dispenseres fra naturbeskyttelseslovens § 3 (beskyttede naturtyper). Dispensationen bortfalder automatisk, hvis den ikke er udnyttet inden 3 år.

Det er muligt at klage over afgørelsen indtil 4 uger efter offentliggørelsen. Du må ikke udnytte tilladelsen, før klagefristen er slut. Se vedlagte klagevejledning (bilag 1).

Vesthimmerlands Kommune har fremlagt projektet for offentligheden efter reglerne i bekendtgørelse nr. 834 af 27. juni 2016 om vandløbsregulering og -restauration m.v. Der er ikke indkommet hørings svar, der giver anledning til projektændringer.

Projektet er omfattet af bekendtgørelse om miljøvurdering af planer og programmer og af konkrete projekter (VVM) nr. 4 af 03. januar 2023. I medfør af bekendtgørelsens § 21 skal kommunen vurdere, om projektet pga. dets art, dimensioner eller placering må antages at kunne få en væsentlig indvirkning på miljøet. I en særskilt afgørelse d. 04. juni 2026 har Vesthimmerlands Kommune meddelt, at projektet ikke kræver en miljøkonsekvensrapport og derfor ikke kræver udarbejdelse af en særlig vurdering af projektets virkninger på miljøet jf. miljøvurderingslovens § 21.

### **Tilladelsen gives på følgende vilkår:**

1. Anlægsarbejdet skal udføres i overensstemmelse med principperne i ansøgningsmaterialet samt de i tilladelsen stillede vilkår.
2. Ved arbejdets udførelse skal det sikres, at der ikke sker udvaskning af sand, jord eller tørv til nedenfor liggende vandløbsstrækninger, subsidiært at evt. aflejring forårsaget af anlægsarbejdet oprenses som led i projektet inden arbejdets afslutning.
3. Projektet må ikke reducere vandløbets regulativmæssige dimensioner og vandføringsevne.

4. Ved tømning af sandfanget, skal det opgravede materiale inspiceres for lampretter, ørreder, ål og andre fisk, som straks skal genudsættes i vandløbet.
5. Det påhviler kommunens vandløbsadministration at pålægge entreprenøren, der skal forestå tømning af sandfanget, at gennemgå det oprensede materiale for bæklampretter.
6. Ved tømning af sandfanget oplægges materialet uden for § 3-beskyttede naturtyper.
8. Sandfanget skal tømmes efter behov med udgangspunkt i vandløbsmyndighedens vurdering.
9. Etableringen og den fremtidige tømning og vedligeholdelse af sandfanget påhviler Vesthimmerlands Kommunes afdeling for Vandmiljø.
10. Anlægget færdigmeldes til vandløbsmyndigheden, der herefter syner arbejdet.

Det er din pligt at oplyse eventuelle andre, der skal udføre arbejdet, om afgørelsens indhold. Tilladelsen skal udnyttes inden tre år fra den dato, tilladelsen er meddelt.

## Lovgrundlag

Etablering af et sandfang i et vandløb indebærer en ændring af vandløbets skikkelse, herunder bredde, bundkote og skråningsanlæg og kræver derfor en tilladelse efter vandløbsloven.

Tilladelsen er givet efter:

- Vandløbslovens § 17 (1217 af 25/11 2019).
- Kapitel 2 og 5 i Bekendtgørelse om vandløbsregulering og -restaurering m.v. (834 af 27/06 2016).
- Naturbeskyttelsesloven § 65 (927 af 28/07/2024).

Afgørelsen vurderes at være i overensstemmelse med lovenes formål, gældende regulativ for Stenvadrenden og vandområdeplanernes retningslinjer.

## Begrundelse for afgørelse

Vesthimmerlands Kommune modtog d. 03. marts 2026 en ansøgning fra kommunens vedligeholdelsesteam om tilladelse efter vandløbsloven til at etablere et sandfang i Stenvadrenden omkring st. 280 m på matrikel 17e Blære By, Blære. Sandfanget ønskes etableret for at reducere den kraftige sandvandring i vandløbet, der især udgør et problem for gydebanker nedstrøms projektstrækningen.

Stenvadrenden begynder som åbent vandløb nord for Kelddalvej og løber i nordlig retning til udløbet i Vidkær Å. Herfra løber Vidkær hovedsageligt i en nordøstlig retning indtil udløbet i Halkær Bredning i Limfjorden. Stenvadrenden er et offentligt vandløb med en længde på 3,75 km. Stenvadrenden er et type 1-vandløb på hele strækningen indtil udløbet i Vidkær Å, der er et type 2-vandløb (bilag 3).

Stenvadrenden er målsat til god økologisk tilstand på hele strækningen, og har ifølge MiljøGIS for vandområdeplaner 2021-2027 efter genbesøget moderat økologisk tilstand. Tilstanden for de biologiske kvalitetselementer makrofyter, fisk og fytobenthos er ukendt, hvorimod den for bentiske invertebrater er registreret som god. Den økologiske tilstand for nationalt specifikke stoffer er ikke-god, hvorimod den kemiske tilstand er registreret som god.

Stenvadrenden fremstår generelt reguleret og har et gennemsnitsfald på ca. 2,1 promille. Vandløbet blev tilbage i 2014 restaureret på hovedparten af strækningen med flere mindre strækningsbaserede indsatser. Herunder etablering af gydebanker, udlægning af skjulesten og indsnævring af vandløbsprofil, hvilket har resulteret i en generel forbedring af de fysiske forhold i vandløbet. Dog fremstår de nuværende fysiske forhold ringe pga. en kontinuerlig stor sandvandring i vandløbet. Sandvandringen har forårsaget væsentligt tab af fysisk variation i vandløbet, da underskårne brinker, skjulesten og især gydebanker er forsvundet i tilsandingen. Herudover er vandløbets regulerede forløb uden vandløbssving og et relativt lavt fald medvirkende til, at sand og anden form for sediment aflejres i vandløbet på hele strækningen.

Stenvadrenden modtager på den øverste vandløbsstrækning en større mængde vand fra oplandet via drænsystemer. Disse drænsystemer er af ældre dato, hvilke giver en større sandtilførsel til vandløbssystemet. Sedimentaflejringerne er derfor løbende blevet aflejret nedstrøms i gydebankerne, hvilket tildækker gruset med sand, hvormed luftrumme i gydebankernes gruslag opfyldes. Dette resulterer i en reduceret

vandgennemstrømning og ilttilførsel i gydebankerne, som påvirker udklækningen og overlevelsesraten af fiskeæg og -larver.

Derfor kan etableringen af et sandfang være en afgørende faktor for, at der kan opnås målopfyldelse for fisk i Stenvadrenden nedstrøms projektstrækningen, idet vandløbsstrækningen nedstrøms skånes for den unaturligt, høje sedimenttilførsel ved store vandføringer. Herudover kan en unaturlig, høj tilførsel af sand også have negative påvirkninger på makrofyter, bentiske invertebrater og fytobenthos.

### **Projektbeskrivelse**

Sandfanget skal placeres omkring st. 280 m, da hovedparten af sandtilførslen kommer fra den opstrømsliggende strækning. Det er Vesthimmerlands Kommunes vurdering, at det vil være den mest optimale placering ift. at forhindre yderligere sandvandring og håndtering af den fremtidige vedligeholdelse.

Sandfanget skal dimensioneres med en længde på 13 m. Den nuværende bundbredde i vandløbet er ca. 0,6 m. Bundbredden skal udvides til 2,5 m samlet set, ligeligt fordelt på begge brinksider. Sandfanget anlægges med en brink i mellem 1:1 eller 1:5, alt efter jordforholdene.. Herudover skal vandløbsbunden uddybes med minimum 1 m.

Udvidelse af vandløbsbredden og uddybning af vandløbsbunden resulterer i en pludselig ændring i vandhastigheden, hvormed vandet går fra moderat strømmende til langsomt strømmende. Dette bevirker, at sand og andet sediment fra strækningen opstrøms aflejres i sandfanget over tid.

Udløbet af sandfanget sikres med sten og gydegrus inden for regulativets rammer, så der ikke opstår erosion af vandløbsbunden nedstrøms sandfanget. Det kan blive nødvendigt at udlægge sten eller gydegrus inden for regulativets rammer i indløbet for at skabe de rigtige overgangsforhold.

Vesthimmerlands Kommune vurderer, at behovet for sandfanget kan være længerevarende, men at det som udgangspunkt vil blive etableret som et midlertidigt sandfang over en treårig periode. Efter tre år, vil Vesthimmerlands Kommune foretage en ny vurdering af sandtransporten og det aktuelle behov for et sandfang på denne del af Stenvadrenden. Der vil løbende blive ført tilsyn med sandfanget, og det vil blive tømt efter behov. Som udgangspunkt vil tømningsen ske, når sandfanget er 75 % fuldt.

I forbindelse med anlægsarbejdet vil der blive fjernet løse sedimentaflejringer efter behov på strækningen mellem projektstrækningen og det eksisterende sandfang i st. 750 (se bilag 2). For at forbedre de fysiske forhold i vandløbet, vil der efterfølgende blive udlagt skjulesten, grus og dødt ved i det omfang vandføringsevnen ikke forringes i forhold til de regulativmæssige krav.

### **Afstrømnings- og miljømæssige konsekvenser**

#### **Afvandingsforhold**

Vandføringsevnen i Stenvadrenden op- og nedstrøms projektstrækningen vil være den samme efter etablering af et sandfang. Da sandfang medvirker til, at sedimenttransporten nedstrøms i højere grad kontrolleres, kan etablering af et sandfang være medvirkende til en forbedring af vandføringsevnen på strækningerne nedstrøms. Derfor vurderes tiltaget ikke at få afvandingsmæssige konsekvenser i Stenvadrenden eller på de tilstødende arealer.

#### **Vurdering af projektets påvirkning på § 3-beskyttet natur**

Stenvadrenden er omfattet af naturbeskyttelseslovens § 3 på projektstrækningen. Arealerne langs vandløbet på begge brinksider er omdriftsjord. Derfor vil projektet ikke berøre § 3-beskyttede naturtyper uden for vandløbet. Etableringen af sandfanget kræver en dispensation fra naturbeskyttelseslovens § 3, da vandløbet er § 3-beskyttet.

Samtidigt med tilladelsen efter vandløbsloven gives der dispensationen fra naturbeskyttelsesloven. Dispensationen gives, da Vesthimmerlands Kommune vurderer, at etableringen af sandfanget og udlægning skjulesten og dødt ved, ikke medfører en negativ påvirkning af vandløbet. Tværtimod vurderes vandløbet på sigt at kunne få en forbedret naturtilstand, da tilstanden af de biologiske kvalitetselementer forbedres.

Det er Vesthimmerlands Kommunens vurdering, at der kan gives en dispensation fra naturbeskyttelseslovens § 3, da indgrebet vil være naturforbedrende, da sandfanget etableres udenfor § 3-beskyttet natur og da

afvandingsforholdene omkring Stenvadrenden ikke ændres. Desuden er der gode adgangsforhold og sandfanget kan tømmes uden færdsel på § 3-beskyttede arealer.

### **Natura 2000-områder**

Projektstrækningen ligger uden for Natura 2000-område.

Det nærmeste Natura 2000-område er nr. 15 Nibe Bredning, Halkær Ådal og Sønderup Ådal, der ligger i lige linje ca. 2,4 km øst for projektområdet. Stenvadrenden og Natura 2000-område nr. 15 er hydraulisk forbundne, da Stenvadrenden, via Vidkær Å, har udløb i Halkær Bredning.

Projektets formål er at begrænse sedimenttransporten til nedstrømsliggende strækninger, og projektstrækningen berører kun en mindre del af Stenvadrenden. På grund af projektets begrænsede omfang og karakter, det naturforbedrende formål og afstanden mellem projektstrækningen og nærmeste Natura 2000-område, vurderer kommunen, at projektet ikke vil medføre en væsentlig påvirkning på Natura 2000-området eller arter og naturtyper på udpegningsgrundlaget.

### **Bilag IV-arter**

Der er ikke registreret fund af bilag IV-arter inden for projektområdet ifølge artsdatabaserne arter.dk og naturbasen.dk (søgt d. 04. juni 2026). Der er registreret tre fund af spidssnudet frø i nærheden af projektområdet. Alle tre registreringer er i nærliggende søer. De omkringliggende arealer er omdriftsarealer uden vandhuller og der er derfor mangel på overvintringssteder og spredningskorridorer for spidssnudet frø og andre padder. Kommunen vurderer, at projektet ikke vil påvirke yngle- eller rasteområder for padder. Vandløb udgør generelt ikke et egnet yngleområde for padder. Anlæg af sandfanget og udlægning af skjulesten/dødt ved vurderes ikke at beskadige eller ødelægge yngle- eller rasteområder for padder.

Den relevante vandløbsfauna på habitatdirektivets bilag IV vurderes herudover at være flagermus, odder og bæver.

Der skal ikke fældes træer eller fjernes ledelinjer i forbindelse med etablering af sandfanget. Vandløbets funktion som fourageringsområde vil være uændret efter projektet. Det vurderes derfor, at sandfanget ikke vil påvirke yngle- eller rasteområder for området eventuelle flagermus.

Bilag IV-arterne odder og bæver, befinder sig efterhånden i de fleste af kommunens vandløb, men der er ikke registreret forekomst eller spor af hverken odder og bæver på projektstrækningen. Anlægsperioden for sandfanget og udlægning af dødt ved/sten er relativt kortvarigt. Efter anlægsperioden vil der være behov for oprensning af sandfanget med jævne mellemrum. Alt arbejde vil foregå i dagtimerne. Formålet med sandfanget er at mindske behovet for lokale oprensninger/forstyrrelser i Stenvadrenden. Det vurderes samlet set, at sandfanget og udlægning af skjulesten og dødt ved ikke vil beskadige eller ødelægge yngle- og rasteområder for odder og bæver.

Da projektet er af mindre karakter og anlæg af sandfanget vil være kortvarigt samt medvirke til at forbedre den økologiske tilstand i vandløbet, vurderes projektet ikke at beskadige eller ødelægge yngle- og rasteområder eller den økologiske funktionalitet for padder, flagermus, odder, bæver eller øvrige bilag IV-arter.

### **Vandområdeplanerne**

Stenvadrenden begynder som åbent vandløb nord for Kelddalvej og løber i nordlig retning til udløbet i Vidkær Å. Herfra løber Vidkær hovedsageligt i en nordøstlig retning indtil udløbet i Halkær Bredning i Limfjorden. Stenvadrenden er et offentligt vandløb med en længde på 3,75 km. Stenvadrenden er et type 1-vandløb på hele strækningen indtil udløbet i Vidkær Å, der er et type 2-vandløb (bilag 3).

Stenvadrenden er målsat til god økologisk tilstand på hele strækningen, og har ifølge MiljøGIS for vandområdeplaner 2021-2027 efter genbesøget moderat økologisk tilstand. Tilstanden for de biologiske kvalitetselementer makrofyter, fisk og fytobenthos er ukendt, hvorimod den for bentiske invertebrater er registreret som god. Den økologiske tilstand for nationalt specifikke stoffer er ikke-god, hvorimod den kemiske tilstand er registreret som god.

Vesthimmerlands Kommune vurderer, at etableringen af et sandfang i Stenvadrenden på projektstrækningen på sigt kan medvirke til at opnå god økologiske tilstand for især fisk og forbedre den samlede økologiske tilstand i vandløbet.

### **Projektets påvirkning af miljø**

De kriterier, der skal bruges ved vurdering af, om et anlæg kan få væsentlig indvirkning på miljøet, er beskrevet i bilag 6 i miljøvurderingsloven.

Projektet er omfattet af kategori 10. f (Anlæg af vandveje, som ikke er omfattet af bilag 1, kanalbygning og regulering af vandløb) i miljøvurderingslovens bilag 2, og skal derfor screenes for potentiel væsentlig påvirkning af miljøet. Vesthimmerlands Kommune har gennemført en VVM-screening, hvor projektet er vurderet i forhold til kriterierne i lovbekendtgørelsens bilag 6. VVM-screeningen viser, at der ikke er væsentlige påvirkninger af omgivelser i forbindelse med projektet. På baggrund af screeningen har kommunen vurderet, at projektet ikke skal gennemgå en miljøvurdering jf. miljøvurderingslovens § 21.

### **Habilitet**

Vesthimmerlands Kommune har forholdt sig til myndighedshabilitet i denne sag, da der er tale om en ansøgning fra én faggruppe i kommunen til en anden. Frederik Aakær Staun er en del af regulativ- og vedligeholdelsesgruppen og har på vegne af Vesthimmerlands Kommune ansøgt om tilladelse til projektet, og undertegnet er en del af myndighedsgruppen i spørgsmål om tilladelser efter §§ 17 og 47 i vandløbsloven.

Der er imidlertid ikke personoverlap mellem de to faggrupper, og den faglige kompetence til at træffe afgørelser på området er samlet i myndighedsgruppen, som også træffer afgørelser efter vandløbsloven i eksterne ansøgninger.

Myndighedsgruppen vurderer, at det ansøgte ligger inden for, hvad der normalt vil blive givet tilladelse til ifølge vandløbsloven, naturbeskyttelsesloven samt klagenævnspraksis, og det vurderes derfor, at det ikke er hverken fagligt meningsgivende eller formelt nødvendigt, at lade sagen behandle i en anden del af kommunen eller at indhente en udtalelse fra en anden myndighed eller et privat organ om sagens løsning.

### **Forholdet til museumsloven**

Hvis der findes spor af fortidsminder under jordarbejde, skal arbejdet standses. Fundet skal straks anmeldes til Vesthimmerlands Museum, tlf. 98 62 35 77, e-mail: mail@vmus.dk, (jf. museumslovens § 27, stk. 2). Eventuelle spørgsmål herom kan rettes til samme museum.

### **Offentliggørelse**

Afgørelsen vil blive offentliggjort på kommunens hjemmeside, <https://vesthimmerland.dk/politik-og-faellesskab/hoeringer-og-afgoerelser>, under "Vandløb" og "Natur", til gennemsyn i den lovpligtige 4 ugers klageperiode.

Med venlig hilsen

**Søren Holmstrand Christiansen**

Vandløbsmedarbejder

## Bilag

1. Klagevejledning
2. Oversigtskort
3. Tilstanden ifølge MiljøGIS efter genbesøget
4. Sådan behandler vi dine personoplysninger

## Kopi til:

- Bredejer
- Ansøger
- Danmarks Naturfredningsforening: [dinvesthimmerland-sager@dn.dk](mailto:dinvesthimmerland-sager@dn.dk); [vesthimmerland@dn.dk](mailto:vesthimmerland@dn.dk)
- Danmarks Sportsfiskerforbund: [post@sportsfiskerforbundet.dk](mailto:post@sportsfiskerforbundet.dk); [tha@sportsfiskerforbundet.dk](mailto:tha@sportsfiskerforbundet.dk); [himmerland@sportsfiskerforbundet.dk](mailto:himmerland@sportsfiskerforbundet.dk)
- Danmarks Fiskeriforening: [mail@dkfisk.dk](mailto:mail@dkfisk.dk)
- Ferskvandsfiskeriforeningen i Danmark: [nb@ferskvandsfiskeriforeningen.dk](mailto:nb@ferskvandsfiskeriforeningen.dk)
- Dansk Fritidsfiskerforbund: [teamstr@gmail.com](mailto:teamstr@gmail.com)
- Dansk Ornitologisk Forening: [natur@dof.dk](mailto:natur@dof.dk); [vesthimmerland@dof.dk](mailto:vesthimmerland@dof.dk)
- Dansk Botanisk Forening: [dbf.oestjylland@gmail.com](mailto:dbf.oestjylland@gmail.com)
- Fiskeristyrelsen: [inspektoratvest@fiskeristyrelsen.dk](mailto:inspektoratvest@fiskeristyrelsen.dk)
- Friluftsrådet: [vesthimmerland@friluftsradet.dk](mailto:vesthimmerland@friluftsradet.dk); [lokalraad@friluftsradet.dk](mailto:lokalraad@friluftsradet.dk)
- Dansk Entomologisk Forening: [entomologiskforening@gmail.com](mailto:entomologiskforening@gmail.com)
- Ålaug Vesthimmerland: [hok@agrinord.dk](mailto:hok@agrinord.dk); [sivigaard@yahoo.dk](mailto:sivigaard@yahoo.dk)
- Vesthimmerlands Museum: [byggesager@vmus.dk](mailto:byggesager@vmus.dk)

## Bilag 1

### **Klagevejledning**

Kommunens afgørelser kan påklages til Miljø- og Fødevarerklagenævnet.  
Du kan klage over kommunens afgørelse indtil 4 uger efter offentliggørelsen.

#### Vandløbsloven:

Ansøger, ejer, enhver, der har en væsentlig, individuel interesse i afgørelsen, offentlige myndigheder, samt en række foreninger og organisationer kan klage over kommunens afgørelse.

#### Naturbeskyttelsesloven:

Ansøger, ejer, offentlige myndigheder samt en række foreninger og organisationer kan klage over kommunens afgørelse.

### **Hvis du ønsker at klage**

Du skal klage skriftligt på klageportalen via borger.dk, virk.dk eller direkte gennem link til Nævnenes Hus klageportal.

Der er direkte link via Miljø- og Fødevarerklagenævnets hjemmeside: <https://naevneneshus.dk/start-din-klage/miljoe-og-foedevareklagenaevnet/>

Det kan være belagt med gebyr at klage. Reglerne fremgår af samme hjemmeside om klagevejledning Link til Klagevejledning Nævnenes Hus

Hvis du er fritaget for digital post, kan du anmode om at blive fritaget for at benytte klageportalen. Du sender klagen og anmodningen om fritagelse til [natur@vesthimmerland.dk](mailto:natur@vesthimmerland.dk) eller på papirpost til Vesthimmerlands Kommune, Vestre Boulevard 7, 9600 Aars.

### **Hvis der kommer en klage**

Hvis der kommer en klage fra en anden, vil du blive orienteret.

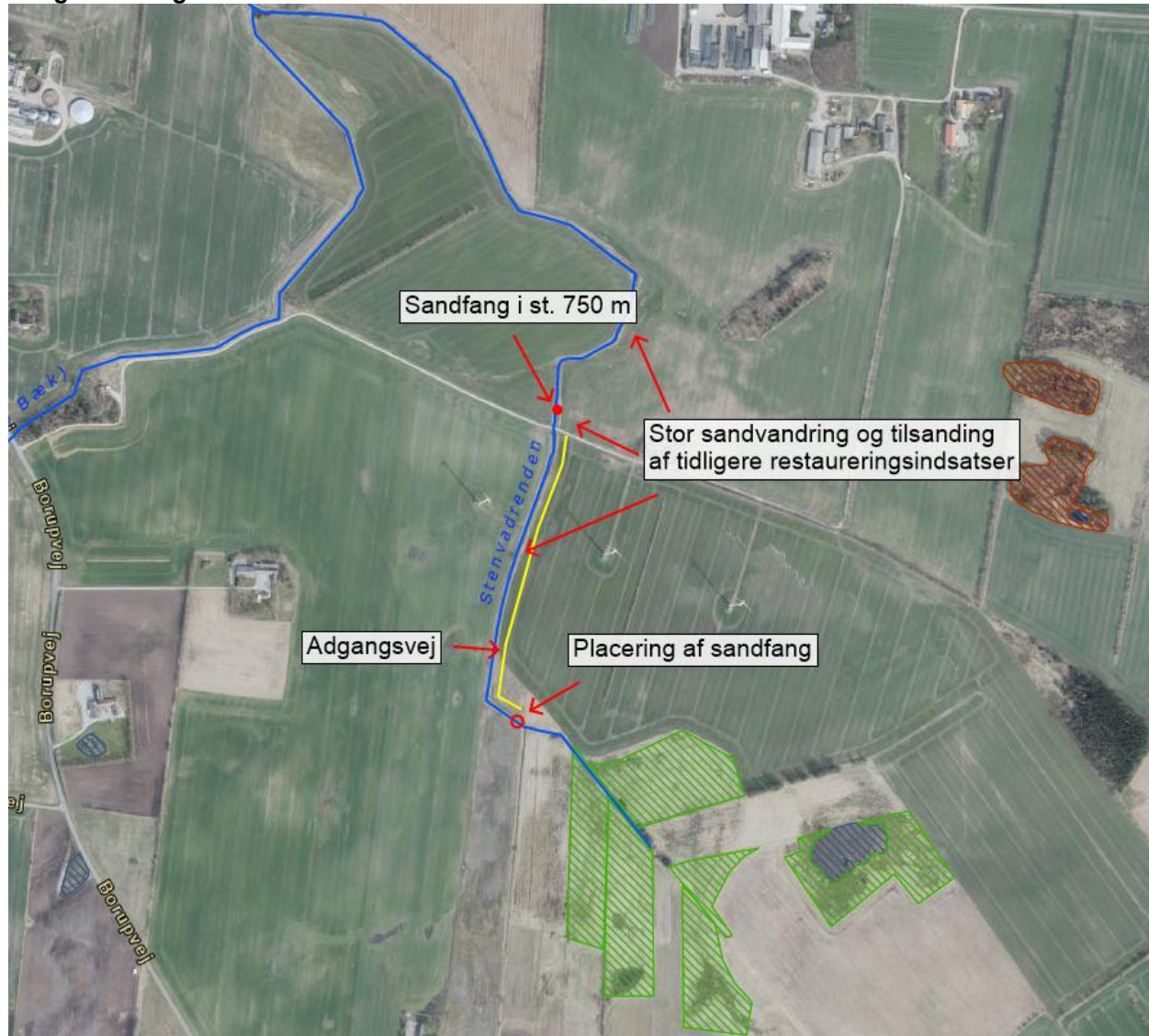
En rettidig klage gør, at dispensationen ikke må udnyttes, med mindre Miljø- og Fødevarerklagenævnet bestemmer noget andet.

Vi gør opmærksom på, at du, som part i sagen, har ret til fuld aktindsigt.

### **Søgsmål**

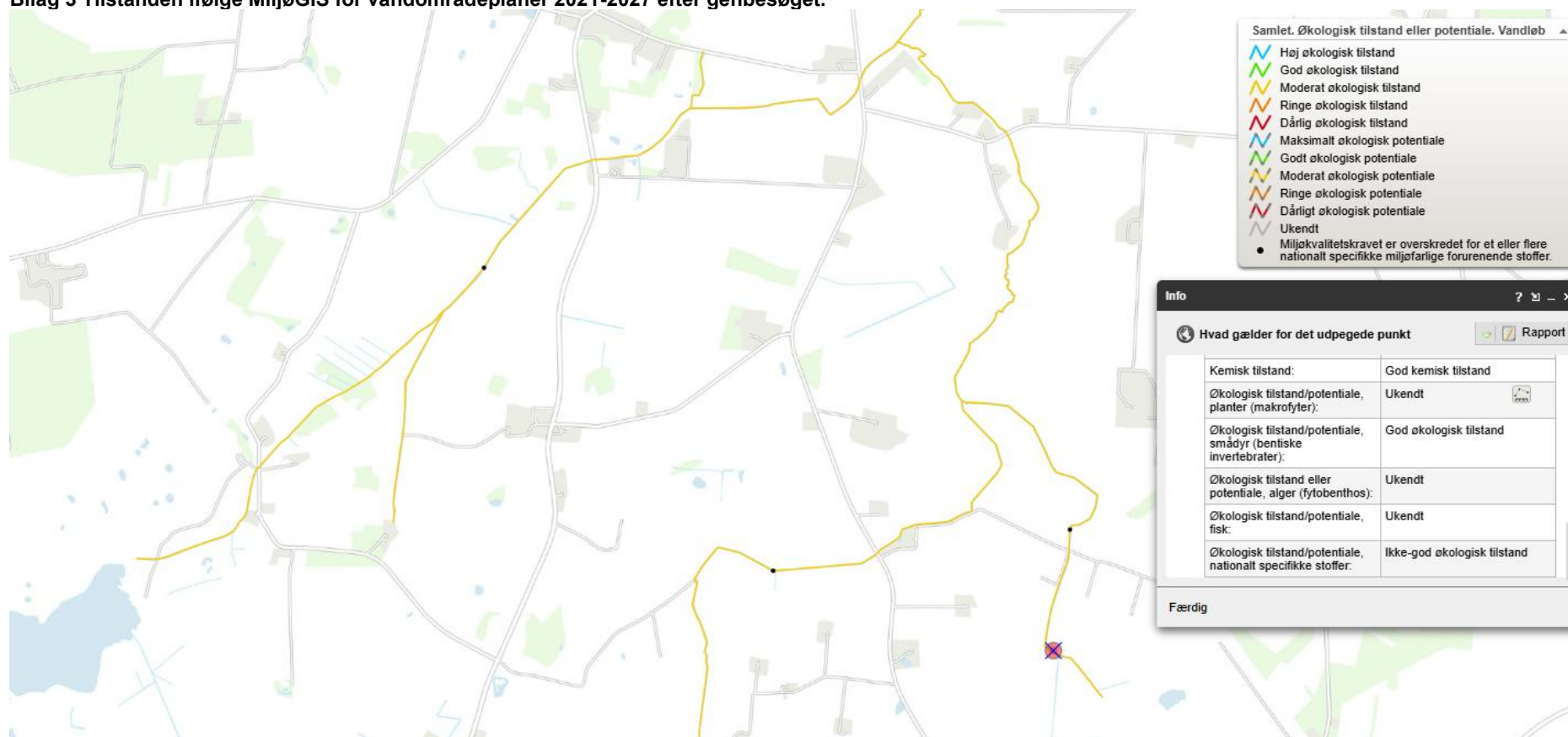
Hvis kommunens afgørelse ønskes afprøvet ved en domstol, skal et evt. sagsanlæg i henhold til loven være anlagt inden 6 måneder efter at afgørelsen er meddelt.

## Bilag 2 Oversigtskort



**Signaturforklaring:** Den røde cirkel markerer den ønskede placering af sandfanget. Den røde prik markerer det eksisterende sandfang. De grønne, røde og blå skraverede områder er hhv. § 3-beskyttet eng, mose og sø. Den blå linje angiver den offentlige og målsatte del af Stenvadrenden. Den gule linje angiver adgangsvejen til sandfanget fra grusvejen ift. anlægsarbejdet og fremtidigt vedligehold.

**Bilag 3 Tilstanden ifølge MiljøGIS for vandområdeplaner 2021-2027 efter genbesøget.**



## **Bilag 4 Sådan behandler vi dine personoplysninger vedrørende sagsnr. 06.02.03-P19-3-26**

### **Hvad bruger vi dine personoplysninger til?**

Vi behandler dine personoplysninger for at udføre sagsbehandling på et tilstrækkeligt oplyst og korrekt grundlag. Vi behandler almindelige personoplysninger om dig. Almindelige personoplysninger er oplysninger som fx navn, adresse og ejerforhold på fast ejendom.

I visse sager videregiver vi personoplysninger, hvis det er nødvendigt for sagen. Det kan fx være til andre offentlige myndigheder, samarbejdspartnere eller andre borgere, der er part i samme sag.

Behandlingen af dine personoplysninger er baseret på databeskyttelsesforordningen og databeskyttelsesloven.

Almindelige personoplysninger, behandles i medfør af databeskyttelsesforordningens artikel 6, stk. 1, litra a, c og e.

### **Hvor længe opbevarer vi dine oplysninger?**

Vi opbevarer og beholder kun dine personoplysninger, så længe det er nødvendigt for det formål, vi bruger oplysningerne til, eller indtil en lovbestemt frist udløber.

Når formålet med behandlingen ikke længere er til stede, bliver dine personoplysninger slettet, anonymiseret eller overført til et arkiv efter reglerne i arkivloven.

### **Hvor har vi oplysningerne fra?**

Vi behandler kun oplysninger, som du selv har givet os, eller som vi modtager fra andre privatpersoner, myndigheder, eller virksomheder. Det er fx navn, adresse, og hvilke ejendomme du ejer.

### **Hvad har du ret til?**

Du har ret til at se og rette oplysninger om dig selv. I visse sjældne tilfælde har du også ret til at få slettet oplysninger, til at begrænse behandlingen og at gøre indsigelse imod behandlingen af dine oplysninger.

Hvis du mener, at vi ikke behandler dine oplysninger korrekt. Kan du klage til Datatilsynet. Se mere på [www.datatilsynet.dk/kontakt](http://www.datatilsynet.dk/kontakt). Datatilsynet kan også kontaktes på postadressen: Datatilsynet, Carl Jacobsens Vej 35, 2500 Valby.

### **Vil du vide mere?**

Hvis du gerne vil vide mere om vores behandling af personoplysninger og dine rettigheder, kan du læse mere på <https://vesthimmerland.dk/om-kommunen/databeskyttelse>.

### **Hvem er vi, og hvordan kontakter du os?**

Teknik og Miljø er en del af Teknik- og økonomiforvaltningen. Vi varetager den umiddelbare forvaltning af kommunens opgaver på teknik- og miljøområdet. Vores kontaktoplysninger er:

Teknik og Miljø, Vestre Boulevard 7, 9600 Aars. Telefon: 9966 7000. Mail: [Teknikmiljoe@vesthimmerland.dk](mailto:Teknikmiljoe@vesthimmerland.dk).

### **Har du spørgsmål til vores behandling af dine personoplysninger?**

Så er du velkommen til at kontakte Vesthimmerlands Kommunes databeskyttelsesrådgiver.

På mail: [dpo@vesthimmerland.dk](mailto:dpo@vesthimmerland.dk). Med brev: Vesthimmerlands Kommune, Vestre Boulevard 7, 9600 Aars, Att.: Databeskyttelsesrådgiver.

### **Her kan du finde lovene**

- EU's databeskyttelsesforordning (Europa-Parlamentets og Rådets forordning (EU) 2016/679 af 27. april 2016): <https://eur-lex.europa.eu>; skriv "2016/679" i søgefeltet.
- Arkivloven (lovbekendtgørelse nr. 1201 af 28. september 2016): [www.retsinformation.dk](http://www.retsinformation.dk); søg på nummer og årstal.