

## **Tilladelse efter vandløbsloven samt dispensation efter naturbeskyttelsesloven til regulering af Bystrup Bæk ifm. etablering af et sandfang**

Vesthimmerlands Kommune modtog d. 03. marts 2026 en ansøgning om tilladelse efter vandløbsloven samt dispensation fra naturbeskyttelseslovens § 3 til at regulere en delstrækning af Bystrup Bæk. Projektet vedrører matriklen 2o Bystrup By, Gedsted og er ønsket af Vesthimmerlands Kommune. Reguleringsprojektet omfatter etablering af et ca. 13 meter langt sandfang i Bystrup Bæk opstrøms skalapæl 3 omkring station (st.) 577 m. Oversigtskort over projektstrækningen fremgår af bilag 2.

**Dato: 04. juni 2026**

Sagsnummer:  
06.02.03-P19-2-26  
Sagsbehandler:  
Søren Holmstrand  
Christiansen

Tlf.: 99 66 71 91  
Mob.: 30 51 16 48  
soch@vesthimmerland.dk

### **Afgørelse**

Vesthimmerlands Kommune giver hermed tilladelse efter vandløbslovens § 17 til det ansøgte projekt samt dispensation fra naturbeskyttelseslovens § 3 til etablering af et sandfang på en mindre delstrækning af Bystrup Bæk opstrøms skalapæl 3 omkring st. 577 m på matriklen 2o Bystrup By, Gedsted. Dispensation er givet efter naturbeskyttelseslovens § 65, idet der dispenseres fra naturbeskyttelseslovens § 3 (beskyttede naturtyper). Dispensationen bortfalder automatisk, hvis den ikke er udnyttet inden 3 år.

Side 1 ud af 10

Det er muligt at klage over afgørelsen indtil 4 uger efter offentliggørelsen. Du må ikke udnytte tilladelsen, før klagefristen er slut. Se vedlagte klagevejledning (bilag 1).

Vesthimmerlands Kommune har fremlagt projektet for offentligheden efter reglerne i bekendtgørelse nr. 834 af 27. juni 2016 om vandløbsregulering og -restaurering m.v. Der er ikke indkommet høringssvar, der giver anledning til projektændringer.

Projektet er omfattet af bekendtgørelse om miljøvurdering af planer og programmer og af konkrete projekter (VVM) nr. 4 af 03. januar 2023. I medfør af bekendtgørelsens § 21 skal kommunen vurdere, om projektet pga. dets art, dimensioner eller placering må antages at kunne få en væsentlig indvirkning på miljøet. I en særskilt afgørelse d. 04. juni 2026 har Vesthimmerlands Kommune meddelt, at projektet ikke kræver en miljøkonsekvensrapport og derfor ikke kræver udarbejdelse af en særlig vurdering af projektets virkninger på miljøet jf. miljøvurderingslovens § 21.

### **Tilladelsen gives på følgende vilkår:**

1. Anlægsarbejdet skal udføres i overensstemmelse med principperne i ansøgningsmaterialet samt de i tilladelsen stillede vilkår.
2. Ved arbejdets udførelse skal det sikres, at der ikke sker udvaskning af sand, jord eller tørv til nedenfor liggende vandløbsstrækninger, subsidiært at evt. aflejringer forårsaget af anlægsarbejdet oprensnes som led i projektet inden arbejdets afslutning.
3. Projektet må ikke reducere vandløbets regulativmæssige dimensioner og vandføringsevne.
4. Ved tømning af sandfanget, skal det opgravede materiale inspiceres for lampretter, ørreder, ål og andre fisk, som straks skal gendusesættes i vandløbet.
5. Det påhviler kommunens vandløbsadministration at pålægge entreprenøren, der skal forestå tømning af sandfanget, at gennemgå det oprensede materiale for bæklampretter.
6. Ved tømning af sandfanget oplægges materialet uden for § 3-beskyttede naturtyper.

8. Sandfanget skal tømmes efter behov med udgangspunkt i vandløbsmyndighedens vurdering.
9. Der må ikke laves kørespor i beskyttet eng og mose i forbindelse med udlægning af skjulesten og dødt ved. Hvis kørespor ikke kan undgås, skal der anvendes køreplader eller udlægning skal ske manuelt.
9. Etableringen og den fremtidige tømning og vedligeholdelse af sandfanget påhviler Vesthimmerlands Kommunes afdeling for Vandmiljø.
10. Anlægget færdigmeldes til vandløbsmyndigheden, der herefter syner arbejdet.

Det er din pligt at oplyse eventuelle andre, der skal udføre arbejdet, om afgørelsens indhold. Tilladelsen skal udnyttes inden tre år fra den dato, tilladelsen er meddelt.

## Lovgrundlag

Etablering af et sandfang i et vandløb indebærer en ændring af vandløbets skikkelse, herunder bredde, bundkote og skråningsanlæg og kræver derfor en tilladelse efter vandløbsloven.

Tilladelsen er givet efter:

- Vandløbslovens § 17 (1217 af 25/11 2019).
- Kapitel 2 og 5 i Bekendtgørelse om vandløbsregulering og -restaurering m.v. (834 af 27/06 2016).
- Naturbeskyttelsesloven § 65 (927 af 28/07/2024).

Afgørelsen vurderes at være i overensstemmelse med lovenes formål, gældende regulativ for Bystrup Bæk og vandområdeplanernes retningslinjer.

## Begrundelse for afgørelse

Vesthimmerlands Kommune modtog d. 03. marts 2026 en ansøgning fra kommunens vedligeholdelsesteam om tilladelse efter vandløbsloven til at etablere et sandfang i Bystrup Bæk opstrøms skalapæl 3 omkring st. 577 m på matriklen 2o Bystrup By, Gedsted. Sandfanget ønskes etableret for at reducere den kraftige sandvandring i vandløbet, der især udgør et problem for gydebanker nedstrøms projektstrækningen.

Bystrup Bæk begynder som åbent vandløb nordøst for Bystrup og løber mod sydvest til udløbet i Lovns Bredning i Limfjorden via Bystrup-Gørup Skelgrøft. Bystrup Bæk er et privat vandløb på de øverste ca. 1,5 km, og er offentligt på de resterende 841 m. Det er et type 1-vandløb på hele strækningen.

Bystrup Bæk er målsat til god økologisk tilstand på hele strækningen, og har ifølge MiljøGIS for vandområdeplanerne 2021-2027 efter genbesøget dårlig økologisk tilstand på projektstrækningen. Tilstanden for de biologiske kvalitetselementer benthiske invertebrater og fisk er hhv. god og dårlig, hvorimod den for fytobenthos og makrofyter er ukendt. Den økologiske tilstand for nationalt specifikke stoffer er ikke-god, hvorimod den kemiske tilstand er registreret som god (bilag 3)

Bystrup Bæk har gode faldforhold og flere strækninger med gruset og stenet bund. Dog fremstår de nuværende fysiske forhold ringe, hvilket i høj grad skyldes en kontinuerlig, stor sandvandring i vandløbet. På projektstrækningen reduceres det gode fald i Bystrup Bæk, og sedimentaflejringerne vil derfor naturligt aflejres på denne del af vandløbsstrækningen. Sandvandringen forårsager væsentligt tab af fysisk variation i vandløbet, da underskårne brinker, skjulesten og især gydebanker påvirkes af tilsandingen. Bystrup Bæk er kraftigt påvirket af brøndkarse, der resulterer i ustabile, vegetationsløse brinker i vinterhalvåret. Dette er en væsentlig faktor ift. sandvandringen. Herudover er vandløbets regulerede forløb uden vandløbssving medvirkende til, at sand og anden form for sediment aflejres i vandløbet på strækningen nedstrøms projektstrækningen.

Sandvandringen og sedimentaflejringen er derfor blevet så markant, at gydegruset tilsandes, hvormed lufrummene i gydebankernes gruslag opfyldes. Dette resulterer i en reduceret vandgennemstrømning og ilttilførsel i gydebankerne, som påvirker udklækningen og overlevelsesraten af fiskeæg og -larver.

Ifølge DTU's seneste bestandsanalyse fra 2016 vurderede DTU et behov for sandfang for at få den naturlige ørredbestand op, så der på sigt kan opnås målopfyldelse på fisk, jf. vandområdeplanerne 2021-2027.

Derfor kan etableringen af et sandfang være en afgørende faktor for, at der kan opnås målopfyldelse for fisk i Bystrup Bæk nedstrøms projektstrækningen, idet vandløbsstrækningen nedstrøms skånes for den unaturlige, høje

sedimenttilførsel ved store vandføringer. Herudover kan en unaturlig, høj tilførsel af sand også have negative påvirkninger på makrofyter, bentiske invertebrater og fytobenthos.

### **Projektbeskrivelse**

Sandfanget skal etableres umiddelbart opstrøms skalapæl 3 omkring st. 577 m, da hovedparten af sandtilførslen kommer fra opstrømsliggende strækninger og da adgangsforholdene på denne strækning er mest optimale. Det er Vesthimmerlands Kommunes vurdering, at det vil være den mest optimale placering ift. at forhindre yderligere sandvandring og fremtidig vedligeholdelse.

Sandfanget skal dimensioneres med en længde på 13 m. Den nuværende bundbredde i vandløbet er ca. 0,7 m. Den skal udvides til 2,5 m på den sydlige vandløbsside af hensyn til § 3-beskyttet eng på den nordlige vandløbsside. På den sydlige vandløbsside vil sandfanget anlægges med en brink i et anlæg mellem 1:1 eller 1:5, alt efter jordforholdene. Herudover skal vandløbsbunden uddybes med minimum 1 m.

Udvidelse af vandløbsbredden og uddybning af vandløbsbunden resulterer i en pludselig ændring i vandhastigheden, hvormed vandet går fra moderat strømmende til langsomt strømmende. Dette bevirker, at sand og andet sediment fra strækningen opstrøms aflejres i sandfanget over tid.

Udløbet af sandfanget er allerede sikret mod erosion af vandløbsbunden nedstrøms sandfanget, da rørbroen udgør udløbstærsklen. Det kan blive nødvendigt at udlægge sten eller gydegrus inden for regulativets rammer i indløbet for at skabe de rigtige overgangsforhold. Da sandfanget kun kan udvides i den ene brinkside, vil der blive etableret en tærskel af sten, dødt ved eller gydegrus, diagonalt med udvidelsen, så vandet tvinges ud i midten af sandfanget. Dette vil optimere funktionen af sandfanget og sikre, at uddybningen og udvidelsen virker efter hensigten.

Vesthimmerlands Kommune vurderer, at behovet for sandfanget kan være længerevarende, men at det som udgangspunkt vil blive etableret som et midlertidigt sandfang over en treårig periode. Efter tre år, vil Vesthimmerlands Kommune foretage en ny vurdering af sandtransporten og det aktuelle behov for et sandfang på denne del af Bystrup Bæk. Der vil løbende blive ført tilsyn med sandfanget, og det vil blive tømt efter behov. Som udgangspunkt vil tømningsen ske, når sandfanget er 75 % fuldt.

I forbindelse med anlægsarbejdet vil der blive fjernet løse sedimentaflejringer efter behov på strækningen mellem Fjordvej og skalapæl 4 (bilag 2). For at forbedre de fysiske forhold i vandløbet, vil der efterfølgende blive udlagt skjulesten, grus og dødt ved i det omfang vandføringsevnen ikke forringes i forhold til de regulativmæssige krav.

### **Afstrømnings- og miljømæssige konsekvenser**

#### **Afvandingsforhold**

Vandføringsevnen i Bystrup Bæk op- og nedstrøms projektstrækningen vil være den samme efter etablering af et sandfang. Da sandfang medvirker til, at sedimenttransporten nedstrøms i højere grad kontrolleres, kan etablering af et sandfang være medvirkende til en forbedring af vandføringsevnen på strækningerne nedstrøms. Derfor vurderes tiltaget ikke at få afvandingsmæssige konsekvenser i Bystrup Bæk eller på de tilstødende arealer.

#### **Vurdering af projektets påvirkning på § 3-beskyttet natur**

Bystrup Bæk er omfattet af naturbeskyttelseslovens § 3 på projektstrækningen. Arealet langs vandløbet på den nordlige brinkside er herudover registreret som § 3-beskyttet eng. Etableringen af sandfanget vil ske på den sydlige brinkside, som ligger uden for beskyttet natur, og derfor vil projektet ikke berøre § 3-beskyttede naturtyper uden for vandløbet.

Samtidigt med tilladelsen efter vandløbsloven gives der dispensation fra naturbeskyttelsesloven. Dispensationen gives, da Vesthimmerlands Kommune vurderer, at etableringen af sandfanget og udlægning skjulesten og dødt ved, ikke medfører, at de beskyttede enge bliver mindre våde eller på anden vis påvirkes negativt. Desuden vurderes det, at det beskyttede vandløb heller ikke vil påvirkes negativt af projektet. Tværtimod vurderes vandløbet på sigt at kunne få en forbedret naturtilstand, da tilstanden af de biologiske kvalitetselementer forbedres.

Det er Vesthimmerlands Kommunens vurdering, at der kan gives en dispensation fra naturbeskyttelseslovens § 3, da indgrebet vil være naturforbedrende, da sandfanget etableres udenfor § 3-beskyttet natur og da afvandringsforholdene omkring Bystrup Bæk ikke ændres. Desuden er der gode adgangsforhold på den sydlige brinkside, hvor sandfanget kan etableres og tømmes uden færdsel på § 3-beskyttede arealer.

### **Natura 2000-områder**

Projektstrækningen ligger uden for Natura 2000-område.

Det nærmeste Natura 2000-område er nr. 30 Lovns Bredning, Hjarbæk Fjord og Skals, Simested og Nørre Ådal, Skravad Bæk, der ligger ca. 2,1 km vest for projektområdet. Bystrup Bæk og Natura 2000-område nr. 30 er hydraulisk forbundne, da Bystrup Bæk har udløb i Lovns Bredning via Bystrup-Gørup Skelgrøft.

Projektets formål er at begrænse sedimenttransporten til nedstrømsliggende strækninger, og projektstrækningen berører kun en mindre del af Bystrup Bæk. På grund af projektets begrænsede omfang og karakter, det naturforbedrende formål og afstanden mellem projektstrækningen og nærmeste Natura 2000-område, vurderer kommunen, at projektet ikke vil medføre en væsentlig påvirkning på Natura 2000-området eller arter og naturtyper på udpegningsgrundlaget.

### **Bilag IV-arter**

Der er ikke registreret fund af bilag IV-arter inden for projektområdet ifølge artsdatabaserne arter.dk og naturbasen.dk (søgt d. 04. juni 2026). Der er ikke registreret fund af bilag IV-arter i en radius af minimum 2,3 km. Den relevante vandløbsfauna på habitatdirektivets bilag IV vurderes at være flagermus, odder, bæver og padder.

Der skal ikke fældes træer eller fjernes ledelinjer i forbindelse med etablering af sandfanget. Vandløbets funktion som fourageringsområde vil være uændret efter projektet. Det vurderes derfor, at sandfanget ikke vil påvirke yngle- eller rasteområder for områdets eventuelle flagermus.

Bilag IV-arterne odder og bæver, befinder sig efterhånden i de fleste af kommunens vandløb, men der er ikke registreret forekomst eller spor af hverken odder og bæver på projektstrækningen. Anlægsperioden for sandfanget og udlægning af dødt ved/sten er relativt kortvarigt. Efter anlægsperioden vil der være behov for oprensning af sandfanget med jævne mellemrum. Alt arbejde vil foregå i dagtimerne. Formålet med sandfanget er at mindske behovet for lokale oprensninger/forstyrrelser i Bystrup Bæk. Det vurderes samlet set, at sandfanget og udlægning af skjulesten og dødt ved ikke vil beskadige eller ødelægge yngle- og rasteområder for odder og bæver.

Kommunen vurderer, at projektet ikke vil påvirke yngle- eller rasteområder for padder. Vandløb udgør generelt ikke et egnet yngleområde for padder. Anlæg af sandfanget og udlægning af skjulesten/dødt ved vurderes ikke at beskadige eller ødelægge yngle- eller rasteområder for padder.

Da projektet er af mindre karakter og anlæg af sandfanget vil være kortvarigt samt medvirke til at forbedre den økologiske tilstand i vandløbet, vurderes projektet ikke at beskadige eller ødelægge yngle- og rasteområder eller den økologiske funktionalitet for flagermus, odder, bæver, padder eller øvrige bilag IV-arter.

### **Vandområdeplanerne**

Bystrup Bæk begynder som åbent vandløb nordøst for Bystrup og løber mod sydvest til udløbet i Lovns Bredning i Limfjorden via Bystrup-Gørup Skelgrøft. Bystrup Bæk er et privat vandløb på de øverste ca. 1,5 km, og er offentligt på de resterende 841 m. Det er et type 1-vandløb på hele strækningen.

Bystrup Bæk er målsat til god økologisk tilstand på hele strækningen, og har ifølge MiljøGIS for vandområdeplaner 2021-2027 efter genbesøget dårlig økologisk tilstand på projektstrækningen. Tilstanden for de biologiske kvalitetselementer bentiske invertebrater og fisk er hhv. god og dårlig, hvorimod den for fytobenthos og makrofyter er ukendt. Den økologiske tilstand for nationalt specifikke stoffer er ikke-god, hvorimod den kemiske tilstand er registreret som god (bilag 3).

Vesthimmerlands Kommune vurderer, at etableringen af et sandfang i Bystrup Bæk på projektstrækningen på sigt kan medvirke til at opnå god økologisk tilstand for især fisk og forbedre den samlede økologiske tilstand i vandløbet.

### **Projektets påvirkning af miljø**

De kriterier, der skal bruges ved vurdering af, om et anlæg kan få væsentlig indvirkning på miljøet, er beskrevet i bilag 6 i miljøvurderingsloven.

Projektet er omfattet af kategori 10. f (Anlæg af vandveje, som ikke er omfattet af bilag 1, kanalbygning og regulering af vandløb) i miljøvurderingslovens bilag 2, og skal derfor screenes for potentiel væsentlig påvirkning af miljøet. Vesthimmerlands Kommune har gennemført en VVM-screening, hvor projektet er vurderet i forhold til kriterierne i lovbekendtgørelsens bilag 6. VVM-screeningen viser, at der ikke er væsentlige påvirkninger af omgivelser i forbindelse med projektet. På baggrund af screeningen har kommunen vurderet, at projektet ikke skal gennemgå en miljøvurdering jf. miljøvurderingslovens § 21.

### **Habilitet**

Vesthimmerlands Kommune har forholdt sig til myndighedshabilitet i denne sag, da der er tale om en ansøgning fra én faggruppe i kommunen til en anden. Frederik Aakær Staun er en del af regulativ- og vedligeholdelsesgruppen og har på vegne af Vesthimmerlands Kommune ansøgt om tilladelse til projektet, og undertegnet er en del af myndighedsgruppen i spørgsmål om tilladelser efter §§ 17 og 47 i vandløbsloven.

Der er imidlertid ikke personoverlap mellem de to faggrupper, og den faglige kompetence til at træffe afgørelser på området er samlet i myndighedsgruppen, som også træffer afgørelser efter vandløbsloven i eksterne ansøgninger.

Myndighedsgruppen vurderer, at det ansøgte ligger inden for, hvad der normalt vil blive givet tilladelse til ifølge vandløbsloven, naturbeskyttelsesloven samt klagenævnspraksis, og det vurderes derfor, at det ikke er hverken fagligt meningsgivende eller formelt nødvendigt, at lade sagen behandle i en anden del af kommunen eller at indhente en udtalelse fra en anden myndighed eller et privat organ om sagens løsning.

### **Forholdet til museumsloven**

Hvis der findes spor af fortidsminder under jordarbejde, skal arbejdet standses. Fundet skal straks anmeldes til Vesthimmerlands Museum, tlf. 98 62 35 77, e-mail: mail@vmus.dk, (jf. museumslovens § 27, stk. 2). Eventuelle spørgsmål herom kan rettes til samme museum.

### **Offentliggørelse**

Afgørelsen vil blive offentliggjort på kommunens hjemmeside, <https://vesthimmerland.dk/politik-og-faellesskab/hoeringer-og-afgoerelser>, under "Vandløb" og "Natur", til gennemsyn i den lovpligtige 4 ugers klageperiode.

Med venlig hilsen

**Søren Holmstrand Christiansen**

Vandløbsmedarbejder

## Bilag

1. Klagevejledning
2. Oversigtskort
3. Tilstanden ifølge MiljøGIS efter genbesøget
4. Sådan behandler vi dine personoplysninger

## Kopi til:

- Bredejer
- Ansøger
- Danmarks Naturfredningsforening: [dinvesthimmerland-sager@dn.dk](mailto:dinvesthimmerland-sager@dn.dk); [vesthimmerland@dn.dk](mailto:vesthimmerland@dn.dk)
- Danmarks Sportsfiskerforbund: [post@sportsfiskerforbundet.dk](mailto:post@sportsfiskerforbundet.dk); [tha@sportsfiskerforbundet.dk](mailto:tha@sportsfiskerforbundet.dk); [himmerland@sportsfiskerforbundet.dk](mailto:himmerland@sportsfiskerforbundet.dk)
- Danmarks Fiskeriforening: [mail@dkfisk.dk](mailto:mail@dkfisk.dk)
- Ferskvandsfiskeriforeningen i Danmark: [nb@ferskvandsfiskeriforeningen.dk](mailto:nb@ferskvandsfiskeriforeningen.dk)
- Dansk Fritidsfiskerforbund: [teamstr@gmail.com](mailto:teamstr@gmail.com)
- Dansk Ornitologisk Forening: [natur@dof.dk](mailto:natur@dof.dk); [vesthimmerland@dof.dk](mailto:vesthimmerland@dof.dk)
- Dansk Botanisk Forening: [dbf.oestjylland@gmail.com](mailto:dbf.oestjylland@gmail.com)
- Fiskeristyrelsen: [inspektoratvest@fiskeristyrelsen.dk](mailto:inspektoratvest@fiskeristyrelsen.dk)
- Friluftsrådet: [vesthimmerland@friluftsradet.dk](mailto:vesthimmerland@friluftsradet.dk); [lokalraad@friluftsradet.dk](mailto:lokalraad@friluftsradet.dk)
- Dansk Entomologisk Forening: [entomologiskforening@gmail.com](mailto:entomologiskforening@gmail.com)
- Ålaug Vesthimmerland: [hok@agrinord.dk](mailto:hok@agrinord.dk); [sivigaard@yahoo.dk](mailto:sivigaard@yahoo.dk)
- Vesthimmerlands Museum: [byggesager@vmus.dk](mailto:byggesager@vmus.dk)
- Fjordengenes Vandløbslaug: [vestervang.andersen@mail.dk](mailto:vestervang.andersen@mail.dk)

## Bilag 1

### **Klagevejledning**

Kommunens afgørelser kan påklages til Miljø- og Fødevarerklagenævnet. Du kan klage over kommunens afgørelse indtil 4 uger efter offentliggørelsen.

#### Vandløbsloven:

Ansøger, ejer, enhver, der har en væsentlig, individuel interesse i afgørelsen, offentlige myndigheder, samt en række foreninger og organisationer kan klage over kommunens afgørelse.

#### Naturbeskyttelsesloven:

Ansøger, ejer, offentlige myndigheder samt en række foreninger og organisationer kan klage over kommunens afgørelse.

### **Hvis du ønsker at klage**

Du skal klage skriftligt på klageportalen via borger.dk, virk.dk eller direkte gennem link til Nævnenes Hus klageportal.

Der er direkte link via Miljø- og Fødevarerklagenævnets hjemmeside: <https://naevneneshus.dk/start-din-klage/miljoe-og-foedevareklagenaevnet/>

Det kan være belagt med gebyr at klage. Reglerne fremgår af samme hjemmeside om klagevejledning Link til Klagevejledning Nævnenes Hus

Hvis du er fritaget for digital post, kan du anmode om at blive fritaget for at benytte klageportalen. Du sender klagen og anmodningen om fritagelse til [natur@vesthimmerland.dk](mailto:natur@vesthimmerland.dk) eller på papirpost til Vesthimmerlands Kommune, Vestre Boulevard 7, 9600 Aars.

### **Hvis der kommer en klage**

Hvis der kommer en klage fra en anden, vil du blive orienteret.

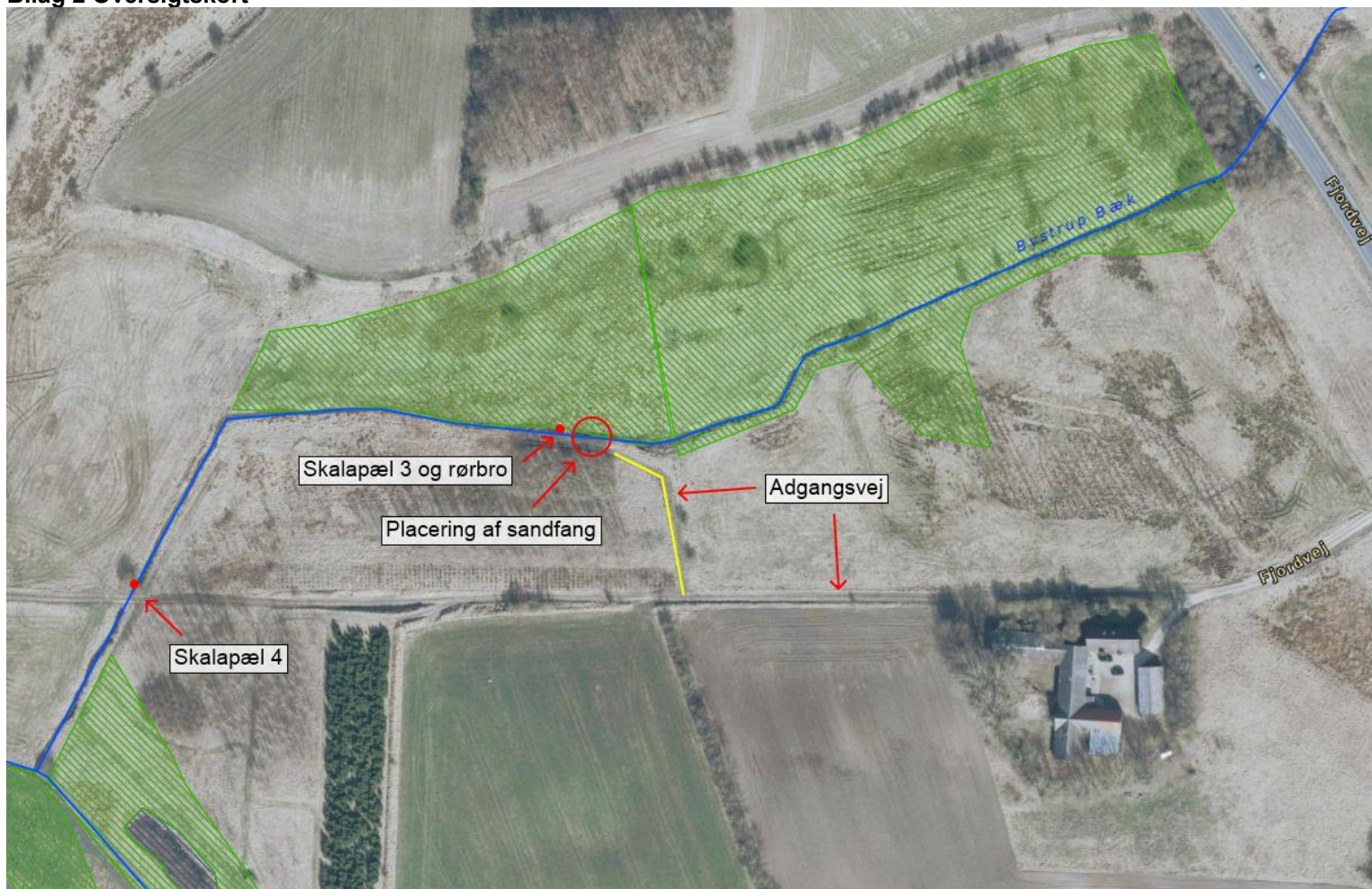
En rettidig klage gør, at dispensationen ikke må udnyttes, med mindre Miljø- og Fødevarerklagenævnet bestemmer noget andet.

Vi gør opmærksom på, at du, som part i sagen, har ret til fuld aktindsigt.

### **Søgsmål**

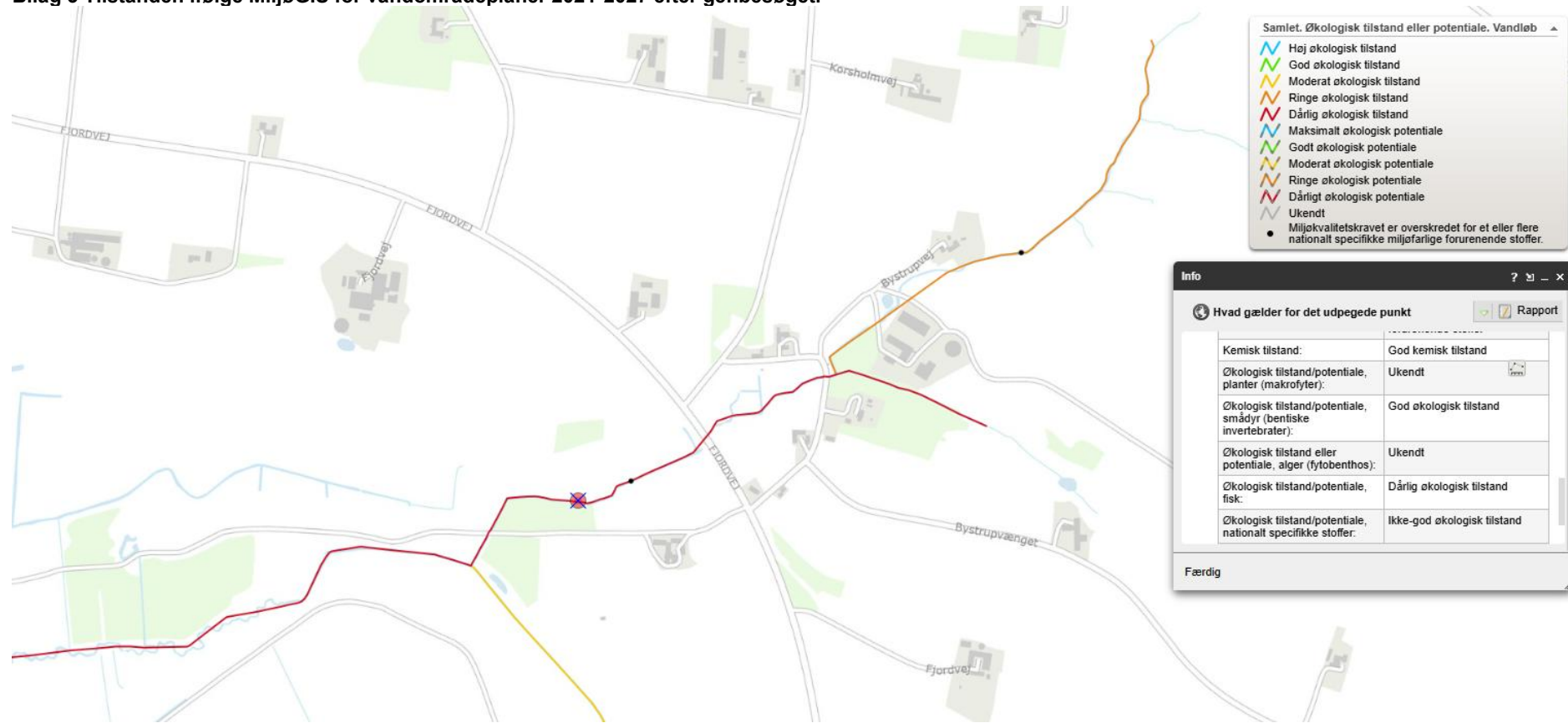
Hvis kommunens afgørelse ønskes afprøvet ved en domstol, skal et evt. sagsanlæg i henhold til loven være anlagt inden 6 måneder efter at afgørelsen er meddelt.

## Bilag 2 Oversigtskort



**Signaturforklaring:** Den røde cirkel markerer den ønskede placering af sandfanget. De grønne og blå skraverede områder er hhv. § 3-beskyttet eng og sø. Den blå linje angiver en del af den offentlige og målsatte del af Bystrup Bæk. Den gule linje angiver adgangsvejen til sandfanget via Fjordvej ift. anlægsarbejdet og fremtidigt vedligehold.

**Bilag 3 Tilstanden ifølge MiljøGIS for vandområdeplaner 2021-2027 efter genbesøget.**



Samlet. Økologisk tilstand eller potentiale. Vandløb

- ✓ Høj økologisk tilstand
- ✓ God økologisk tilstand
- ✓ Moderat økologisk tilstand
- ✓ Ring økologisk tilstand
- ✓ Dårlig økologisk tilstand
- ✓ Maksimalt økologisk potentiale
- ✓ Godt økologisk potentiale
- ✓ Moderat økologisk potentiale
- ✓ Ring økologisk potentiale
- ✓ Dårligt økologisk potentiale
- ✓ Ukendt
- Miljøkvalitetskravet er overskredet for et eller flere nationalt specifikke miljøfarlige forurenende stoffer.

Info

Hvad gælder for det udpegede punkt

Kemisk tilstand:	God kemisk tilstand
Økologisk tilstand/potentiale, planter (makrofyter):	Ukendt
Økologisk tilstand/potentiale, smådyr (benitiske invertebrater):	God økologisk tilstand
Økologisk tilstand eller potentiale, alger (fyto-benthos):	Ukendt
Økologisk tilstand/potentiale, fisk:	Dårlig økologisk tilstand
Økologisk tilstand/potentiale, nationalt specifikke stoffer:	Ikke-god økologisk tilstand

Færdig

## **Bilag 4 Sådan behandler vi dine personoplysninger vedrørende sagsnr. 06.02.03-P19-2-26**

### **Hvad bruger vi dine personoplysninger til?**

Vi behandler dine personoplysninger for at udføre sagsbehandling på et tilstrækkeligt oplyst og korrekt grundlag. Vi behandler almindelige personoplysninger om dig. Almindelige personoplysninger er oplysninger som fx navn, adresse og ejerforhold på fast ejendom.

I visse sager videregiver vi personoplysninger, hvis det er nødvendigt for sagen. Det kan fx være til andre offentlige myndigheder, samarbejdspartnere eller andre borgere, der er part i samme sag.

Behandlingen af dine personoplysninger er baseret på databeskyttelsesforordningen og databeskyttelsesloven.

Almindelige personoplysninger, behandles i medfør af databeskyttelsesforordningens artikel 6, stk. 1, litra a, c og e.

### **Hvor længe opbevarer vi dine oplysninger?**

Vi opbevarer og beholder kun dine personoplysninger, så længe det er nødvendigt for det formål, vi bruger oplysningerne til, eller indtil en lovbestemt frist udløber.

Når formålet med behandlingen ikke længere er til stede, bliver dine personoplysninger slettet, anonymiseret eller overført til et arkiv efter reglerne i arkivloven.

### **Hvor har vi oplysningerne fra?**

Vi behandler kun oplysninger, som du selv har givet os, eller som vi modtager fra andre privatpersoner, myndigheder, eller virksomheder. Det er fx navn, adresse, og hvilke ejendomme du ejer.

### **Hvad har du ret til?**

Du har ret til at se og rette oplysninger om dig selv. I visse sjældne tilfælde har du også ret til at få slettet oplysninger, til at begrænse behandlingen og at gøre indsigelse imod behandlingen af dine oplysninger.

Hvis du mener, at vi ikke behandler dine oplysninger korrekt. Kan du klage til Datatilsynet. Se mere på [www.datatilsynet.dk/kontakt](http://www.datatilsynet.dk/kontakt). Datatilsynet kan også kontaktes på postadressen: Datatilsynet, Carl Jacobsens Vej 35, 2500 Valby.

### **Vil du vide mere?**

Hvis du gerne vil vide mere om vores behandling af personoplysninger og dine rettigheder, kan du læse mere på <https://vesthimmerland.dk/om-kommunen/databeskyttelse>.

### **Hvem er vi, og hvordan kontakter du os?**

Teknik og Miljø er en del af Teknik- og økonomiforvaltningen. Vi varetager den umiddelbare forvaltning af kommunens opgaver på teknik- og miljøområdet. Vores kontaktoplysninger er:

Teknik og Miljø, Vestre Boulevard 7, 9600 Aars. Telefon: 9966 7000. Mail: [Teknikmiljoe@vesthimmerland.dk](mailto:Teknikmiljoe@vesthimmerland.dk).

### **Har du spørgsmål til vores behandling af dine personoplysninger?**

Så er du velkommen til at kontakte Vesthimmerlands Kommunes databeskyttelsesrådgiver.

På mail: [dpo@vesthimmerland.dk](mailto:dpo@vesthimmerland.dk). Med brev: Vesthimmerlands Kommune, Vestre Boulevard 7, 9600 Aars, Att.: Databeskyttelsesrådgiver.

### **Her kan du finde lovene**

- EU's databeskyttelsesforordning (Europa-Parlamentets og Rådets forordning (EU) 2016/679 af 27. april 2016): <https://eur-lex.europa.eu>; skriv "2016/679" i søgefeltet.
- Arkivloven (lovbekendtgørelse nr. 1201 af 28. september 2016): [www.retsinformation.dk](http://www.retsinformation.dk); søg på nummer og årstal.