



BioCirc Vesthimmerland CCS K/S
Att.: Jacob Juul Jellesen

Frederik IX's Plads 1
9640 Farsø

Tlf.: 99 66 70 00

post@vesthimmerland.dk
www.vesthimmerland.dk

VVM-screeningsafgørelse - Etablering af elkabel til CO₂-opsamlingsanlæg

Vesthimmerlands Kommune har den 24. juni 2025 modtaget jeres ansøgning om etablering af et elkabel fra Svoldrupvej 49, 9640 Farsø til biogasanlægget på Holmevej 100, 9640 Farsø.

Projektet er omfattet af punkt 13a Ændringer eller udvidelser af projekter i bilag 1 eller nærværende bilag 2, som allerede er godkendt, er udført eller er ved at blive udført, når de kan have væsentlige skadelige indvirkninger på miljøet (ændring eller udvidelse, som ikke er omfattet af bilag 1). (ændring til 3k. Anlæg til opsamling af CO₂-strømme fra anlæg, der ikke er omfattet af bilag 1, med henblik på geologisk lagring i medfør af direktiv 2009/31/EF. k) Anlæg til opsamling af CO₂-strømme fra anlæg, der ikke er omfattet af bilag 1, med henblik på geologisk lagring i medfør af direktiv 2009/31/EF) i miljøvurderingsloven¹.

Afgørelse:

Vesthimmerlands Kommune træffer hermed afgørelse om, at projektet ikke kræver en miljøkonsekvensrapport og derfor ikke kræver udarbejdelse af en særlig vurdering af projektets virkninger på miljøet (der er ikke krav om miljøvurdering og tilladelse) jf. miljøvurderingslovens § 21.

Vurderingen er foretaget på baggrund af en screening i henhold til kriterierne i bilag 6 i loven.

Konklusionen er, at projektet ved dets art, dimension og placering vurderes ikke at få væsentlig indvirkning på miljøet. Screeningsskemaet vedlægges som bilag.

Der er lagt særlig vægt på, at den kraftigere elforsyning er nødvendig for det kommende CO₂-anlæg og at der ved etableringen tages særligt hensyn til de eksisterende naturforhold.

Indledende vurdering af forekomst af bilag IV-arter og habitat

Vesthimmerlands Kommune har vurderet, at projektet ikke påvirker det nærmeste Natura 2000-område nr. 30 Lovns Bredning, Hjarbæk Fjord og Skals, Simested og Nørre Ådal, Skravad Bæk, hvorfor det er vurderet, at der ikke skal udarbejdes en konsekvensvurdering for det ansøgte anlægs påvirkning af ovennævnte Natura 2000 område. Området ligger ca. 5 km fra det nærmeste Natura 2000 habitatområde (H30 - Lovns Bredning, Hjarbæk Fjord og Skals, Simested og Nørre Ådal, Skravad Bæk) Ca. 11 km til nærmeste Natura 2000 fuglebeskyttelsesområde (F14 - Lovns Bredning)

¹ Lov om miljøvurdering af planer og programmer og af konkrete projekter (VVM), Nr. 425 af 18. maj 2016, Jf. lovbek. nr. nr. 4 af 3. januar 2023.

Dato: 28. maj 2026

Sagsnummer:
09.02.16-P15-1-26
Sagsbehandler:
Heidi Højriis Poulsen

Tlf.: 99 66 72 55
hpou@vesthimmerland.dk

Side 1 ud af 6

Ca. 14 km til nærmeste Ramsarområde (Vejlerne og Løgstør Bredning).

Vesthimmerlands Kommune vurderer, at det ansøgte ikke vil medføre nogen påvirkning af arter og naturtyper, der er udpegningsgrundlag for habitatområdet. Projektområdet består i eksisterende landbrugsareal.

Der er ifølge Arter.dk og Danmarks Miljøportal ikke registreret fredede arter i projektområdet, men der er i nærheden (<1,5 km) observeret bl.a. følgende rødlistede arter: gravand, nattergal, løvsanger, sangsvane, gulspurv, spurvehøg, isblåfugl, bomlærke, engblomme og stivtoppet rørhvene.

Der er desuden registreret spidssnudet frø, odder, stor vandsalamander og flere flagermusarter indenfor 5 km fra kabeltracéet.

Projektet omfatter nedlægning af et kabel. På strækninger hvor kablet krydser §3 natur eller vandløb, vil kablet underbores. Projektet vurderes ikke at påvirke vådområder, kyst eller havmiljø, skovområder, naturparker eller tætbefolkede områder.

Projektet omfatter nedlægning af et kabel. På strækninger hvor kablet krydser §3 natur eller vandløb, vil kablet underbores. På de øvrige strækninger nedlægges kablet i landbrugsarealer i omdrift, der ikke vurderes egnede som yngle- eller rasteområder for bilag IV arter. Der skal ikke fældes træer, fjernes bygninger eller fjernes ledelinjer/fourageringsområder ifm. nedlægning af kablet og derfor vurderes flagermus ikke at blive påvirket af projektet.

Da kablet underbores på strækninger langs med moser og søer, vurderes padders yngle- og rasteområder ikke at blive påvirket.

Kabeltracéet ligger langs med beskyttede jorddiger på en del af strækningen. Tracéet ligger ikke i direkte kontakt med jorddiget og anlægges på omdriftsmark. Det vurderes, at markfirben ikke påvirkes på grund af, at kabeltracéet ikke krydser/påvirker egnede yngle- eller rasteområder (f.eks. sandede flader, jorddiger, skrænter, hede/overdrev o.lign).

Rødlistede og fredede arter vurderes ikke at blive påvirket, da kabeltracéet underbores under §3 natur og vandløb. Nedlægning af kabeltracéet vil have en begrænset anlægsperiode, kablet vil ligge nede i jorden og efter anlæg vil arealerne retableres. Samlet vurderes det, at rødlistede og fredede arter ikke påvirkes af projektet

Sagens oplysninger:

Ansøgningen er indgivet i henhold til § 19 i miljøvurderingsloven.

Afgørelsen er truffet med udgangspunkt i jeres ansøgning og på baggrund af de miljømæssige forudsætninger, som er gældende på screeningstidspunktet.

Hvis projektet ændres, er I forpligtet til at informere den påtænkte ændring for at få afgjort, om ændringen udløser VVM-pligt.

Hvis der går længere tid, inden I udnytter en meddelt godkendelse til at påbegynde det anmeldte projekt, bør I foretage fornyet ansøgning for at sikre, at grundlaget for afgørelsen fortsat er til stede.

En screeningsafgørelse efter § 21 bortfalder, hvis den ikke er udnyttet, inden 3 år efter at de er meddelt, eller ikke har været udnyttet i tre på hinanden følgende år, jf. miljøvurderingslovens § 39.

Afgørelsen er ikke en tilladelse, men alene en afgørelse om, at der til projektet ikke skal udarbejdes en miljøkonsekvensrapport, før kommunen kan meddele tilladelse til det ansøgte. Projektet kan kræve andre særskilte tilladelser.

Offentliggørelse:

Afgørelsen er offentliggjort på www.vesthimmerland.dk den 28. maj 2026.

Klagevejledning:

Afgørelsen kan påklages til Miljø- og Fødevarerklagenævnet inden 4 uger efter annonceringen af afgørelsen. Se vedlagte klagevejledning for nærmere oplysninger om klagefrist m.v.

Med venlig hilsen

Heidi Højriis Poulsen
Lokalplanlægger

Bilag:

- Klagevejledning
- VVM-screening

Sendt i kopi til:

- Danmarks Naturfredningsforening – dnvesthimmerland-sager@dn.dk og vesthimmerland@dn.dk
- Friluftsrådet himmerland-aalborg@friluftsraadet.dk
- Styrelsen for Patientsikkerhed – trvest@stps.dk
- Vesthimmerlands Museum – byggesag@vmus.dk
- Ejere af ejendomme

Vejledning om klage og søgsmål

Der kan klages over kommunens afgørelse indtil 4 uger efter offentliggørelsen.

Enhver med retlig interesse i sagens udfald og landsdækkende foreninger og organisationer, der som formål har beskyttelsen af natur og miljø eller varetagelsen af væsentlige brugerinteresser inden for arealanvendelsen og har vedtægter eller love, som dokumenterer deres formål, og som repræsenterer mindst 100 medlemmer kan klage over kommunens afgørelse.

Se nærmere om klageregler på Miljø- og Fødevareklagenævnet hjemmeside

<https://naevneneshus.dk/start-din-klage/miljoe-og-foedevareklagenaevnet/>

Du skal sende klagen til Miljø- og Fødevareklagenævnet via Klageportalen, som du finder på www.borger.dk eller www.virk.dk – søg efter 'Klageportal'.

Klagen skal være indsendt via klageportalen senest 4 uger efter afgørelsen er offentligt bekendtgjort.

Det er belagt med gebyr at klage. Reglerne om dette fremgår af Miljø- og Fødevareklagenævnets hjemmeside.

Hvis kommunens afgørelse ønskes afprøvet ved en domstol, skal et evt. sagsanlæg i henhold til loven være anlagt inden 6 måneder efter at afgørelsen er meddelt.

Vi gør opmærksom på, at du, som part i sagen, har ret til fuld aktindsigt.

Sådan behandler vi dine personoplysninger vedrørende ovenstående sag

Hvad bruger vi dine personoplysninger til?

Vi behandler dine personoplysninger for at udføre sagsbehandling på et tilstrækkeligt oplyst og korrekt grundlag. Vi behandler almindelige personoplysninger om dig. Almindelige personoplysninger er oplysninger som fx navn, adresse og ejerforhold på fast ejendom. I visse sager videregiver vi personoplysninger, hvis det er nødvendigt for sagen. Det kan fx være til andre offentlige myndigheder, samarbejdspartnere eller andre borgere, der er part i samme sag.

Behandlingen af dine personoplysninger er baseret på databeskyttelsesforordningen og databeskyttelsesloven. Almindelige personoplysninger, behandles i medfør af databeskyttelsesforordningens artikel 6, stk. 1, litra a, c og e.

Hvor længe opbevarer vi dine oplysninger?

Vi opbevarer og beholder kun dine personoplysninger, så længe det er nødvendigt for det formål, vi bruger oplysningerne til, eller indtil en lovbestemt frist udløber.

Når formålet med behandlingen ikke længere er til stede, bliver dine personoplysninger slettet, anonymiseret eller overført til et arkiv efter reglerne i arkivloven.

Hvor har vi oplysningerne fra?

Vi behandler kun oplysninger, som du selv har givet os, eller som vi modtager fra andre privatpersoner, myndigheder, eller virksomheder. Det er fx navn, adresse, og hvilke ejendomme du ejer.

Hvad har du ret til?

Du har ret til at se og rette oplysninger om dig selv. I visse sjældne tilfælde har du også ret til at få slettet oplysninger, til at begrænse behandlingen og at gøre indsigelse imod behandlingen af dine oplysninger.

Hvis du mener, at vi ikke behandler dine oplysninger korrekt. Kan du klage til Datatilsynet. Se mere på datatilsynet.dk/kontakt. Datatilsynet kan også kontaktes på postadressen: Datatilsynet, Carl Jacobsens Vej 35, 2500 Valby.

Vil du vide mere?

Hvis du gerne vil vide mere om vores behandling af personoplysninger og dine rettigheder, kan du læse mere på vesthimmerland.dk/om-kommunen/databeskyttelse.

Hvem er vi, og hvordan kontakter du os?

Teknik og Miljø er en del af Teknik- og økonomiforvaltningen. Vi varetager den umiddelbare forvaltning af kommunens opgaver på teknik- og miljøområdet. Vores kontaktoplysninger er:

Teknik og Miljø, Vestre Boulevard 7, 9600 Aars. Telefon: 9966 7000. Mail: Teknikmiljoe@vesthimmerland.dk.

Har du spørgsmål til vores behandling af dine personoplysninger?

Se er du velkommen til at kontakte Vesthimmerlands Kommunes databeskyttelsesrådgiver.

På mail: dpo@vesthimmerland.dk. Med brev: Vesthimmerlands Kommune, Vestre Boulevard 7, 9600 Aars, Att.: Databeskyttelsesrådgiver.

Her kan du finde lovene

- EU's databeskyttelsesforordning (Europa-Parlamentets og Rådets forordning (EU) 2016/679 af 27. april 2016): eur-lex.europa.eu; skriv "2016/679" i søgefeltet.
- Arkivloven (lovbekendtgørelse nr. 1201 af 28. september 2016): Retsinfo.dk; søg på nummer og årstal.



Screening for miljøkonsekvensvurdering af konkrete projekter (VVM) på Miljøvurderingslovens bilag 2

Projektbeskrivelse	Til brug for det tidligere ansøgte CO ₂ -fangstanlæg (også kaldet CCS-anlæg) er der brug for en kraftigere elforsyning end den nuværende elforsyning til biogasanlægget kan understøtte. Der er derfor brug for en ny 20 kV-kabelforbindelse fra transformerstationen Farsø på adressen Svoldrupvej 49 til biogasanlægget.
Kontaktoplysninger på bygherre, - herunder kontaktperson	BioCirc Vesthimmerland CCS K/S CVR 45106829 Holmevej 100 9640 Farsø v/ Jacob Juul Jellesen Tlf. 41274172 jjj@biocirc.com
Projektets placering - Adresse, matr. nr. og ejerlav	Fra Svoldrupvej 49 til Holmevej 100. Kabeltracéet berører følgende jordstykker: Matr.nre. 1h, 4f, 5a Svoldrup By, Vognsild; 10h, 19b Farsø By, Farsø; 2g, 3i Holme By, Farsø.
Projektet berører følgende kommuner	Vesthimmerlands Kommune
Omfattet af punkt på bilag 2	Pkt. 13a Ændringer eller udvidelser af projekter i bilag 1 eller nærværende bilag, som allerede er godkendt, er udført eller er ved at blive udført, når de kan have væsentlige skadelige indvirkninger på miljøet (ændring eller udvidelse, som ikke er omfattet af bilag 1). (ændring til 3k. Anlæg til opsamling af CO ₂ -strømme fra anlæg, der ikke er omfattet af bilag 1, med henblik på geologisk lagring i medfør af direktiv 2009/31/EF. k) Anlæg til opsamling af CO ₂ -strømme fra anlæg, der ikke er omfattet af bilag 1, med henblik på geologisk lagring i medfør af direktiv 2009/31/EF).
Kortbilag	

Projektets karakteristika (Udvidet beskrivelse)	
1. Hvis bygherren ikke er ejer af de arealer, som projektet omfatter, angives navn og adresse på de eller den pågældende ejer, matr.nr. og ejerlav	Ejet af Lars Sørensen, Hornumvej 6, 9640 Farsø: 10h, 19b Farsø By, Farsø; 2g Holme By, Farsø. Ejet af Torben Jensen Bæk, Holmevej 114, 9640 Farsø: 5a Svoldrup By, Vognsild
2. Arealanvendelse efter projektets realisering. <ul style="list-style-type: none"> • Det fremtidige samlede bebyggede areal i m² • Det fremtidige samlede befæstede areal i m² • Nye arealer, som befæstes ved projektet i m² 	0 m ² 0 m ² 0 m ²
3. Projektets areal og volumenmæssige udformning <ul style="list-style-type: none"> • Er der behov for grundvandssænkning i forbindelse med projektet og i givet fald hvor meget i m • Projektets samlede grundareal angivet i ha eller m² • Projektets bebyggede areal i m² • Projektets nye befæstede areal i m² • Projektets samlede bygningsmasse i m³ • Projektets maksimale bygningshøjde i m • Beskrivelse af omfanget af eventuelle nedrivningsarbejder i forbindelse med projektet 	Nej 0 m ² 0 m ² 0 m ² 0 m ³ 0 m
4. Projektets behov for råstoffer i anlægsperioden <ul style="list-style-type: none"> • Råstofforbrug i anlægsperioden på type og mængde: • Vandmængde i anlægsperioden • Affaldstype og mængder i anlægsperioden • Spildevand til renseanlæg i anlægsperioden • Spildevand med direkte udledning til vandløb, søer, hav i anlægsperioden • Håndtering af regnvand i anlægsperioden • Anlægsperioden angivet som mm/åå – mm/åå 	Intet behov for råstoffer i anlægsperioden. Ukendt pt.
5. Projektets kapacitet for så vidt angår flow ind og ud samt angivelse af placering og opbevaring på kortbilag af råstoffet/produktet i driftsfasen: <ul style="list-style-type: none"> • Råstoffer – type og mængde i driftsfasen • Mellemprodukter – type og mængde i driftsfasen • Færdigvarer – type og mængde i driftsfasen 	Intet relevant råstof/produkt i driftsfasen

<ul style="list-style-type: none"> • Vandmængde i driftsfasen 	
6. Affaldstype og årlige mængder, som følge af projektet i driftsfasen: <ul style="list-style-type: none"> • Farligt affald: • Andet affald: • Spildevand til renseanlæg: • Spildevand med direkte udledning til vandløb, sø, hav: • Håndtering af regnvand: 	Intet affald i driftsperioden eller afledning af overfladevand/spildevand

1. Projektets karakteristika Fra ansøgningskema				Vurdering/begrundelse
	Ja	Nej	Ikke relevant	
7. Forudsætter projektet etablering af selvstændig vandforsyning?		x		
8. Er projektet eller dele af projektet omfattet af standardvilkår eller en branchebekendtgørelse?		x		
9. Vil projektet kunne overholde alle de angivne standardvilkår eller krav i branchebekendtgørelsen?			x	
10. Er projektet eller dele af projektet omfattet af BREF-dokumenter?		x		
11. Vil projektet kunne overholde de angivne BREF-dokumenter?			x	
12. Er projektet eller dele af projektet omfattet af BAT-konklusioner?		x		
13. Vil projektet kunne overholde de angivne BAT-konklusioner?			x	
14. Er projektet omfattet af en eller flere af Miljøstyrelsens vejledninger eller bekendtgørelser om støj eller eventuelt lokalt fastsatte støjgrænser?	x			Ja i forbindelse med anlægs- og driftsfasen, vejledning om støj fra virksomheder.
15. Vil anlægsarbejdet kunne overholde de eventuelt lokalt fastsatte vejledende grænseværdier for støj og vibrationer?	x			
16. Vil det samlede projekt, når anlægsarbejdet er udført, kunne overholde de vejledende grænseværdier for støj og vibrationer?	x			

1. Projektets karakteristika Fra ansøgningsskema				
	Ja	Nej	Ikke relevant	Vurdering/begrundelse
17. Er projektet omfattet Miljøstyrelsens vejledninger, regler og bekendtgørelser om luftforurening?		x		
18. Vil anlægsarbejdet kunne overholde de vejledende grænseværdier for luftforurening?			x	
19. Vil det samlede projekt, når anlægsarbejdet er udført, kunne overholde de vejledende grænseværdier for luftforurening?			x	
20. Vil projektet give anledning til støvgener eller øgede støvgener <ul style="list-style-type: none"> I anlægsperioden? I driftsfasen? 	x			Der kan forekomme støvgener i forbindelse med anlæg af kablet.
21. Vil projektet give anledning til lugtgener eller øgede lugtgener <ul style="list-style-type: none"> I anlægsperioden? I driftsfasen? 			x	
22. Vil anlægget som følge af projektet have behov for belysning som i aften og nattetimer vil kunne oplyse naboarealer og omgivelserne <ul style="list-style-type: none"> I anlægsperioden? I driftsfasen? 			x	
23 Er anlægget omfattet af risikobekendtgørelsen, jf. bekendtgørelse om kontrol med risikoen for større uheld med farlige stoffer nr. 372 af 25. april 2016?			x	Det vurderes ikke i sig selv, at kablet er omfattet af risikobekendtgørelsen.

2. Projektets Placering Fra ansøgningsskema				Vurdering/begrundelse
	Ja	Nej	Ikke relevant	
24. Kan projektet rummes inden for lokalplanens generelle formål?	x			Der er kun lokalplan for en lille del af anlægsområdet, den resterende ligger udenfor lokalplanområde.
25. Forudsætter projektet dispensation fra gældende bygge- og beskyttelseslinjer?		x		Plan: der er ingen byggelinjer ift. til det ansøgte. Der bygges ikke over jorden.
26. Indebærer projektet behov for at begrænse anvendelsen af naboarealer?		x		Plan: det vurderes ikke, at det ansøgte begrænser anvendelsen af naboarealer. Kablet er ikke til hinder for udnyttelsen af lokalplanen for vindmølle- og solcelleanlæg, da kablet dels ligger langs afgrænsningen og dels ikke kolliderer med møllernes placering.
27. Vil projektet kunne udgøre en hindring for anvendelsen af udlagte råstofområder?		x		Kablet nedgraves udenfor udlagte råstofområder.
28. Er projektet tænkt placeret indenfor kystnærhedszonen?		x		Projektet ligger ikke indenfor kystnærhedszonen.
29. Forudsætter projektet rydning af skov? (skov er et bevokset areal med træer, som danner eller indenfor et rimeligt tidsrum ville danne sluttet skov af højstammede træer, og arealet er større end ½ ha og mere end 20 m bredt.)		x		Projektet forudsætter ikke rydning af skov
30 Vil projektet være i strid med eller til hinder for realiseringen af en rejst fredningssag?		x		Projektet er ikke i strid med eller til hinder for realisering af en rejst fredningssag.
31. Afstanden fra projektet i luftlinje til nærmeste beskyttede naturtype i henhold til naturbeskyttelseslovens § 3.				0 meter en del af kablet skydes under § 3 registreret natur (eng og mose) samt vandløb.
32. Er der forekomst af beskyttede arter og i givet fald hvilke?	x			Der er ifølge Arter.dk og Danmarks Miljøportal ikke registreret fredede arter i projektområdet, men der er i nærheden (<1,5 km) observeret bl.a. følgende rødlistede arter: gravand, nattergal, løvsanger, sangsvane, gulspurv, spurvehøg, isblåfugl, bomlærke, engblomme og stivtoppet rørhvene. Der er desuden registreret spidssnudet frø, odder, stor vandsalamander og flere flagermusarter indenfor 5 km fra kabeltracéet.

33. Afstanden fra projektet i luftlinje til nærmeste fredede område.				Nærmeste fredning ligger ca. 2 km mod vest (Johs. V. Jensens Minde)..
34. Afstanden fra projektet i luftlinje til nærmeste internationale naturbeskyttelsesområde (Natura 2000-områder, habitatområder, fuglebeskyttelsesområder og Ramsarområder)				<p>Ca. 5 km til nærmeste Natura 2000 habitatområde (H30 - Lovns Bredning, Hjarbæk Fjord og Skals, Simested og Nørre Ådal, Skravad Bæk)</p> <p>Ca. 11 km til nærmeste Natura 2000 fuglebeskyttelsesområde (F14 - Lovns Bredning)</p> <p>Ca. 14 km til nærmeste Ramsarområde (Vejlerne og Løgstør Bredning)</p>

2. Projektets Placering Fra ansøgningsskema				Vurdering/begrundelse
	Ja	Nej	Ikke relevant	
35. Vil projektet medføre påvirkninger af overfladevand eller grundvand, f.eks. i form af udledninger til eller fysiske ændringer af vandområder eller grundvandsforekomster? Okker?		x		Det vurderes ikke at projektet vil påvirke overfladevand eller grundvand. Projektet kræver en tilladelse efter vandløbsloven.
36. Er projektet placeret i et område med særlige drikkevandinteresser?		x		
37. Er projektet placeret i et område med registreret jordforurening?	x			Den sydligste del af projektet, trækkes gennem 1h Svoldrup By, Vognsild, som er V1 kortlagt i henhold til jordforureningsloven. Det kan betyde, at den del af projektet som er placeret på denne matrikel er omfattet af krav om en § 8 tilladelse efter jordforureningsloven. Flytning af jord i forbindelse med matriklen er endvidere omfattet af jordflytningsbekendtgørelsen og hermed regler om analyser. Der vil kunne stilles krav til specifikke analyser ud over de gængse.
38. Er projektet placeret i et område, der i kommuneplanen er udpeget som område med risiko for oversvømmelse.			x	
39. Er projektet placeret i et område, der, jf. oversvømmelsesloven, er udpeget som risikoområde for oversvømmelse?			x	
40. Er der andre lignende anlæg eller aktiviteter i området, der sammen med det ansøgte må forventes at kunne medføre en øget samlet påvirkning af miljøet (Kumulative forhold)? - Er der andre kumulative forhold?		x		Der er ansøgt om et lignende kabel til strømføring i umiddelbar nærhed.
41. Vil den forventede miljøpåvirkning berøre nabolande:		x		
42. En beskrivelse af de tilpasninger, ansøger har foretaget af projektet inden ansøgningen blev indsendt og de påtænkte foranstaltninger med henblik på at undgå, forebygge, begrænse eller kompensere for væsentlige skadelige virkninger for miljøet?				For en del af projektet foretages underboringer af §3-beskyttede naturarealer og vandløb for at undgå påvirkning af flora og fauna. Der graves alene på dyrkede arealer i alm. Omdrift.

2. Projektets Placering Kommuneplanrammer				
	Ja	Nej	Ikke relevant	Vurdering/begrundelse
Kan projektet gennemføres i henhold til gældende kommuneplanrammer?				
1.1 Bymønster og udvikling	x			
1.2 Byvækst i OSD-områder	x			
1.3 Detailhandel			x	Det ansøgte vedrører ikke detailhandel og påvirker ikke detailhandel.
1.4 Virksomheder med særlige beliggenhedskrav	x			
1.5 Særlige virksomheder og aktiviteter	x			
2.1 Varmeforsyning	x			Biogasanlægget er lokalplanlagt.
2.2 Vindmøller	x			Ledningen vedrører ikke vindmøller og påvirker ikke de vindmøller, som er planlagt i nærheden.
2.3 Højspænding	x			Der er højspændingsledning og kabel øst for området i en afstand, som ikke vedrører dette anlæg.
2.4 Trafik og transport	x			Vi har et cykelstionske langs Svoldrupvej, men vi forventer ikke at komme i konflikt med ledningstracéet, da dette, ud fra fremsendte, ser ud til at blive placeret på nordsiden af N1s eksisterende anlæg.
2.5 Havne			x	Der er ikke havne i nærheden, og anlægget vedrører ikke havne.
2.6 Affald	x			
3.1 Sommerhusområder			x	Der er ikke sommerhusområde i nærheden og anlægget vedrører ikke sommerhuse.
3.2 Overnatning	x			Anlægget vil ikke påvirke eventuelle overnatningssteder i nærheden.
3.3 Golfbaner			x	Anlægget vedrører ikke golfbaner og der er ikke golfbaner i nærheden.
3.4 Motor- og Skydebaner	x			
3.5 Anvendelse af vandløb, søer og kystvande	x			Projektet er i overensstemmelse med kommuneplanrammerne for anvendelse af vandløb.
3.6 Kolonihaver			x	Anlægget vedrører ikke kolonihaver og der er ikke kolonihaver i nærheden.

4.1 Jordbrug og de særlig værdifulde landbrugsområder	x			Tracéet går igennem flere dyrkede marker, hvor den nordlige del af tracéet ligger i særlige værdifulde landbrugsområder (SVL). Ligger tracéet så dybt, at dyrkning af mark kan fortsættes som hidtil, vurderes det at tracéet ikke vil være i strid med retningslinjerne for SVL-områderne.
4.2 Skovrejsning	x			Projektet omfatter ikke skovrejsning.
5.1 Landskab	x			Anlægget påvirker ikke landskabet, da det anlægges under jorden.
5.2 Grøn Danmarkskort	x			Projektområdet er omfattet af Grønt Danmarkskort som naturområde, potentielt naturområde og økologisk forbindelse. Udpegningerne omfatter bl.a. eng og mosearealerne i Farsø kær og Svoldrup kær.
5.3 Geologi	x			Projektet ligger ikke indenfor geologisk værdifulde områder eller geosite.
5.4 Kulturarv	x			Anlægget påvirker ikke kulturarv, da det anlægges under jorden, og der er ikke udpeget særlig værdifuld kulturarv i området.
5.5 Kystnærhedszonen			x	Anlægget ligger ikke indenfor kystnærhedszone.
5.6 Lavbundsarealer	x			Projektet krydser lavbundsarealer, men er i overensstemmelse med kommuneplanrammerne for lavbundsarealer og vil efterfølgende blive behandlet i en tilladelse efter vandløbsloven.
5.7 Oversvømmelse			x	

2. Projektets Placering Yderligere punkter fra Bilag 6				Vurdering/begrundelse
	Ja	Nej	Ikke relevant	
Vil projektet berøre den eksisterende og godkendte arealanvendelse? <ul style="list-style-type: none"> Forudsætter projektet ændring af en eksisterende kommuneplan eller lokalplan? 		x		Størstedelen af Kablet lægges udenfor planområde, men vurderes ikke som værende en så væsentlig ændring, at det forudsætter ny planlægning.
Vil projektet påvirke naturressourcernes relative rigdom, forekomst, kvalitet og regenereringskapacitet?		x		Projektet omfatter nedlægning af et kabel. På strækninger hvor kablet krydser §3 natur eller vandløb, vil kablet

				underbores. De øvrige steder vil kablet lægges langs strukturer i landskabet primært på landbrugsarealer. Samlet vurderer kommunen, at projektet ikke vil påvirke områdets naturkvalitet eller -forekomst pga. underboring af værdifulde naturarealer.
Vil projektet påvirke det naturlige miljøes bæreevne i forhold til <ul style="list-style-type: none"> • Vådområder? • Kystområder og havmiljø? • Bjerg- og skovområder? • Naturreservater- og parker? • Tætbefolkede områder? 		x		Projektet omfatter nedlægning af et kabel. På strækninger hvor kablet krydser §3 natur eller vandløb, vil kablet underbores. Projektet vurderes ikke at påvirke vådområder, kyst- eller havmiljø, skovområder, naturparker eller tætbefolkede områder.
Vil projektet påvirke områder registreret med <ul style="list-style-type: none"> • National beskyttelse (NBL §3)? • International beskyttelse (Natura2000)? • Fredning eller anden beskyttelse? 		x		Projektet omfatter nedlægning af et kabel. På strækninger hvor kablet krydser §3 natur eller vandløb, vil kablet underbores. Underboring vil medføre minimal/ingen påvirkning på §3 naturen. Projektet vurderes ikke at påvirke Natura 2000-områder eller fredede områder på grund af projektets omfang og afstanden mellem projektområdet og nærmeste Natura 2000-område/fredede område.
Kan projektet påvirke områder, hvor der er registreret <ul style="list-style-type: none"> • Bilag IV arter? • Rødliste arter? • Fredede arter? 		x		Projektet omfatter nedlægning af et kabel. På strækninger hvor kablet krydser §3 natur eller vandløb, vil kablet underbores. På de øvrige strækninger nedlægges kablet i landbrugsarealer i omdrift, der ikke vurderes egnede som yngle- eller rasteområder for bilag IV arter. Der skal ikke fældes træer, fjernes bygninger eller fjernes ledelinjer/fourageringsområder ifm. nedlægning af kablet og derfor vurderes flagermus ikke at blive påvirket af projektet. Da kablet underbores på strækninger langs med moser og søer, vurderes padders yngle- og rasteområder ikke at blive påvirket. Kabeltraceet ligger langs med beskyttede jorddiger på en del af strækningen. Traceet ligger ikke i direkte kontakt med jorddiget og anlægges på omdriftsmark. Det vurderes, at markfirben ikke påvirkes på grund af, at kabeltraceet ikke

				<p>krydser/påvirker egnede yngle- eller rasteområder (f.eks. sandede flader, jorddiger, skrænter, hede/overdrev o.lign).</p> <p>Rødlistede og fredede arter vurderes ikke at blive påvirket, da kabeltraceet underbores under §3 natur og vandløb. Nedlægning af kabeltraceet vil have en begrænset anlægsperiode, kablet vil ligge nede i jorden og efter anlæg vil arealerne retableres. Samlet vurderes det, at rødlistede og fredede arter ikke påvirkes af projektet.</p>
<p>Kan projektet påvirke områder, hvor miljøkvalitetsnormerne ikke er opfyldt i forhold til</p> <ul style="list-style-type: none"> • Overfladevand? • Grundvand? • Naturområder? • Boligområder (støj og lys)? 		x		<p>Krydsning af vandløb vil som udgangspunkt ikke påvirke vandområdets økologiske eller kemiske tilstand. De mere specifikke vilkår til krydsning, vil blive behandlet i en tilladelse efter vandløbsloven, hvor der vil blive taget stilling til vandløbsforhold.</p>
<p>Vil projektet påvirke landskaber og lokaliteter med</p> <ul style="list-style-type: none"> • Historisk betydning? • Kulturel betydning? • Arkæologisk betydning? 		x		<p>Plan: det vurderes at kablet ikke påvirker landskaber m.v., da det lægges under jorden. Området er ikke udpeget som arkæologisk interesseområde. Det forudsættes, at museet inddrages.</p>

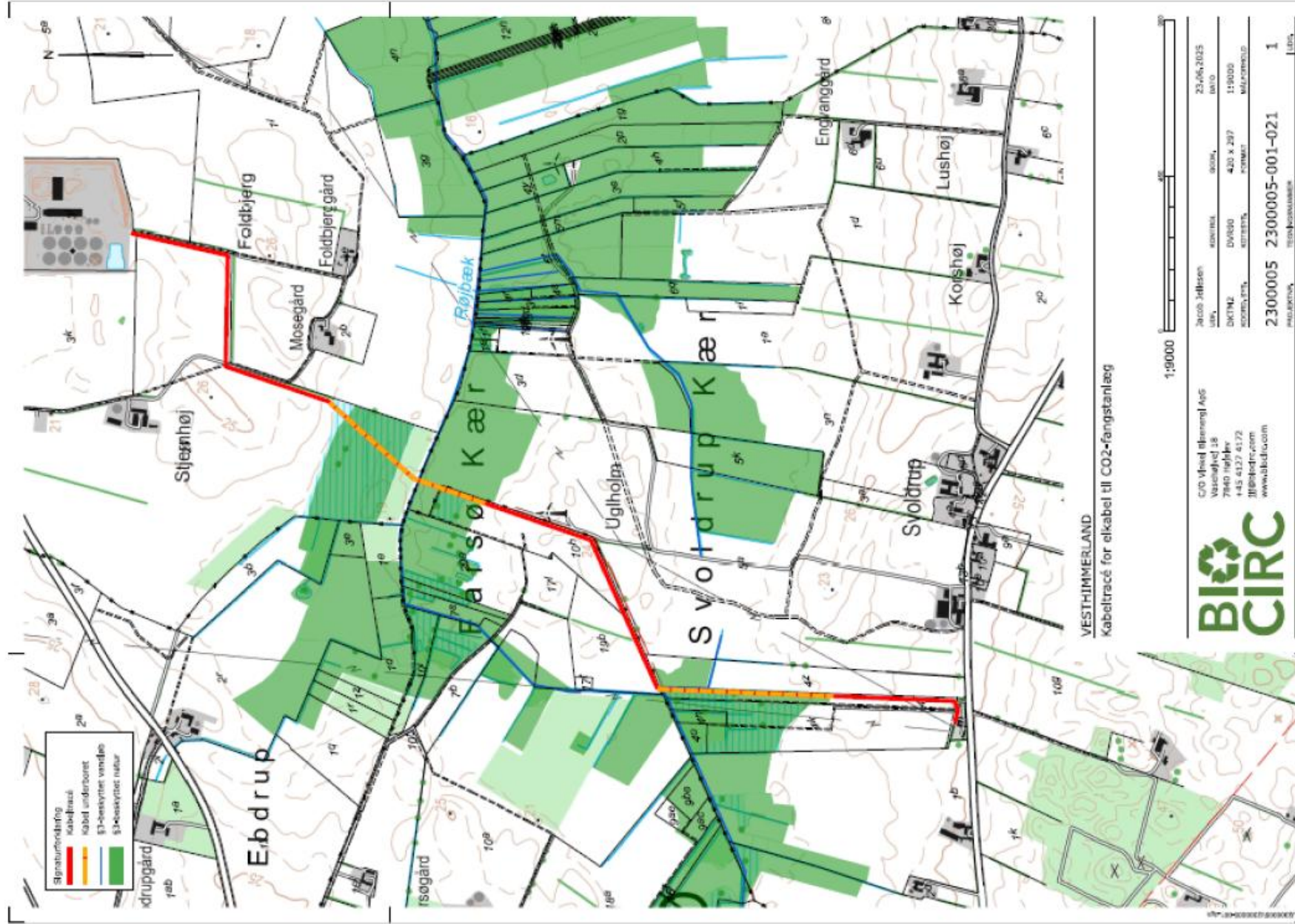
3. Arten og kendetegn ved den potentielle indvirkning på miljø Sammenfatning				Vurdering/begrundelse
	Ja	Nej	Ikke relevant	
Er der en væsentlig påvirkning i forhold til størrelsen og udstrækningen af projektet? <ul style="list-style-type: none"> • Geografisk område? • Antallet af personer? 		x		En mindre område, få personer kan påvirkes.
Er området sårbart overfor den forventede miljøpåvirkning?		x		
Forventes miljøpåvirkningerne at kunne være væsentlige? <ul style="list-style-type: none"> • Enkeltvis? • Samlet? 		x		
Vil den forventede miljøpåvirkning række udover kommunegrænsen?		x		Projektet ligger indenfor Vesthimmerlands Kommunes grænser.
Har miljøpåvirkningen en høj kompleksitet?		x		
Er der stor sandsynlighed for miljøpåvirkningen?		x		
Har projektet en væsentlig påvirkning i forhold til <ul style="list-style-type: none"> • Varighed • Hyppighed • Reversibilitet 		x		
Kan projektet have en væsentlig påvirkning kumulativt med andre projekter?		x		Det vurderes ikke at der er væsentlige kumulative påvirkninger.
Er det muligt reelt at begrænse indvirkningerne fra projektet?				

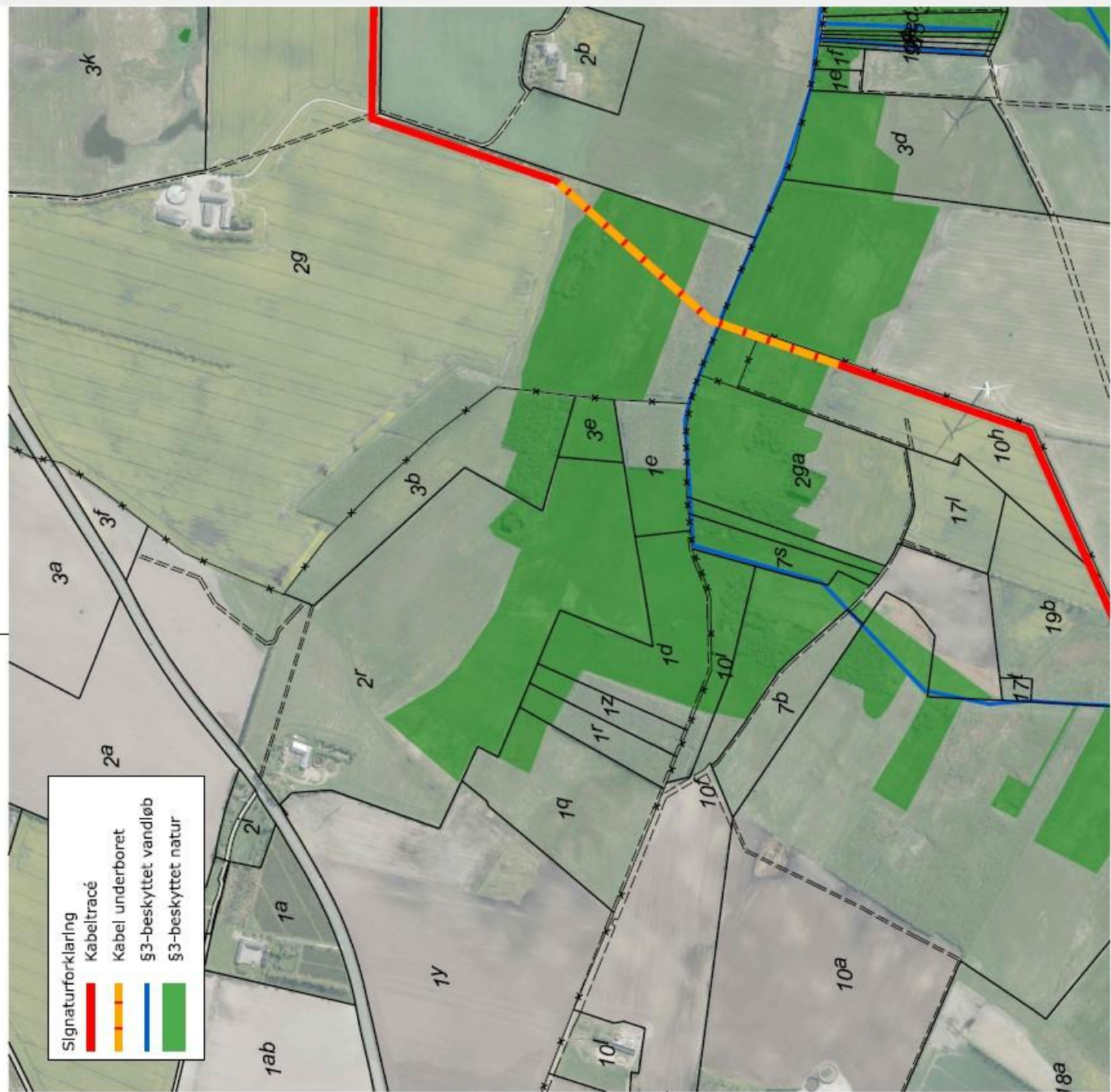
Konklusion			
	Ja	Nej	Vurdering/begrundelse
Giver screeningen af anledning til at antage, at det anmelde projekt vil kunne påvirke miljøet væsentlig, således at der skal udarbejdes en miljøkonsekvensrapport		x	Det vurderes ikke, at projektet vil kunne påvirke miljøet væsentligt.

Dato: 28. maj 2026

Sagsbehandler: Heidi Poulsen

Bilag 1, kortbilag





297 x 420 mm

Omkørsel Transformerstation.



