



LYKKEGAARDEN ApS  
Krøldrupvej 9  
9670 Løgstør

## Tilladelse til indvinding af grundvand og screeningsafgørelse

Vesthimmerlands Kommune giver hermed tilladelse til at indvinde grundvand på Krøldrupvej 9, 9670 Løgstør.

Kommunen vurderer desuden, at projektet ikke vil få en væsentlig indvirkning på miljøet og derfor ikke er omfattet af kravet om miljøvurdering.

Tilladelsen udløber **20. maj 2056**. Hvis indvindingen til den tid ønskes fortsat, skal der søges om fornyet tilladelse.

Tilladelsen erstatter tidligere givne tilladelser.

Afgørelserne er truffet med hjemmel i:

- Vandforsyningslovens<sup>1</sup> §§ 20 og 21
- Miljøbeskyttelseslovens<sup>2</sup> § 24
- Miljøvurderingsloven<sup>3</sup> § 21

### 1. Tilladelsen gives på følgende vilkår

#### 1.1. Vilkår i henhold til Vandforsyningsloven

- a. Der må indvindes grundvand til husholdning og drift.

Hvis formålet med indvindingen ændres, skal der søges ny indvindingstilladelse.

- b. Der må indvindes grundvand fra følgende boring
- DGU nr. 32.1345, beliggenhed på matrikel 2a, Ullerup By, Aggersborg

Placeringen af boringen kan ses på vedlagte kortbilag.

Dato: 20. maj 2026

Sagsnummer:  
13.02.01-P19-57-24  
Sagsbehandler:  
Tina Krohn Detlevsen

Tlf.: 99 66 71 69  
tDET@vesthimmerland.dk

Side 1 ud af 9

---

<sup>1</sup> LBK 1450 af 5. oktober 2020 – Lov om vandforsyning m.v.

<sup>2</sup> LBK 1218 af 25. november 2019 – Lov om miljøbeskyttelse

<sup>3</sup> LBK 973 af 25. juni 2020 - Lov om miljøvurdering af planer og programmer og af konkrete projekter (VVM)

c. Anlægget skal være udformet i overensstemmelse med:

- Dansk Ingeniørforenings norm for vandforsyningsanlæg for enkeltejendomme, DS 441, 2. udgave
- Brøndborerbekendtgørelsen<sup>4</sup>

Der lægges specielt vægt på boringens afslutning og overbygning. Afslutningen skal være udført med tæt forsegling. Overbygningen skal være tæt og tør.

d. Den årlige indvinding må højst udgøre 30.010 m<sup>3</sup>.

Der må højst indvindes 20 m<sup>3</sup> pr. time. Anlæggets pumpekapacitet må kun ændres efter godkendelse fra kommunen.

e. Den oppumpede vandmængde skal måles med timetæller/vandmåler, som er fastmonteret på vandforsyningsanlægget. Måleren må ikke kunne nulstilles.

Måleraflæsning og vandforbruget skal indberettes årligt til kommunen inden 1. februar.

Bestemmelserne om måling af indvindingsmængden kan til enhver tid ændres af kommunen.

f. Vandkvaliteten skal overholde kravene i Drikkevandsbekendtgørelsen<sup>5</sup> og kontrolleres efter de til enhver tid gældende regler.

Kommunen fastsætter hyppighed og omfang af egenkontrollen.

g. Vandet må gennemgå en simpel vandbehandling, hvilket omfatter iltning og filtrering gennem sandfilter.

Der skal søges særskilt tilladelse til udledning/nedsivning af skyllevandet fra filtret. Slam skal bortskaffes efter kommunens anvisning.

h. Hvis anlægget ikke er etableret på egen jord, skal det sikres med tinglysning, at anlægget med evt. ledningsnet har ret til uforstyrret beliggenhed, samt at der er adgang til eftersyn og vedligeholdelse.

i. Hvis indvindingen medfører uacceptabel nedgang i vandføringen i vandløb, kan kommunen begrænse både indvindingens størrelse og den højest tilladelige indvinding pr. time.

## 1.2. Vilkår i henhold til Miljøbeskyttelsesloven

j. Der fastsættes efter Miljøbeskyttelseslovens § 24 et fredningsbælte med 5 m i radius omkring boringen.

---

<sup>4</sup> Bek. 1260 af 28. oktober 2013 om udførelse og sløjfning af boringer og brønde på land

<sup>5</sup> Bek. 1110 af 30. maj 2021 om vandkvalitet og tilsyn med vandforsyningsanlæg





vandløbssystem. Mosegrøften er ikke optaget i vandområdeplanerne 2021-2027, og er derfor ikke miljømålsat. Mosegrøften er § 3-beskyttet efter naturbeskyttelsesloven og er omkring 2,1 km i længden med et vandopland på 1,7 km<sup>2</sup>. Afstanden fra boringen til den midterste del af Mosegrøften er omkring 400 m.

Ifølge BEST påvirkes medianminimumsvandføringen i Mosegrøften med 0,64 l/s, hvilket er en merpåvirkning på 0,15 l/s. Den akkumulerede påvirkning på den åbne del af Mosegrøften fra samtlige boringer i vandoplandet er 0,97 l/s og medianminimumsvandføringen er i BEST estimeret til 1 l/s. I 2023 under tørkeperioden blev der målt en sommervandføring på 0,5 l/s ved grusvejen lige omkring Krøldrupsvej, og derfor vurderes en medianminimumsvandføring på 1 l/s at være retvisende. Med en så lav medianminimumsvandføring antages det, at hovedparten af vandløbsstrækningen udtørres under tørkeperioder eller står med stillestående vand.

Vandløbet er kraftigt regulerede med ringe faldforhold, ingen fysisk variation eller groft substrat og med sandet, blød bund uden kontakt til det omgivende terræn. Vandløbet løber i et relativt fladt område uden større højderygge. Arealerne omkring Mosegrøften består primært af intensivt dyrkede arealer og større landejendomme. Herudover er større delstrækninger rørlagt. Oplandet er i høj grad drænfødt og vandløbet har i høj grad karakter af at være en afvandingskanal fremfor et naturligt vandløb. Derfor vurderes vandløbene at naturligt sommerudtørre eller stå med stillestående vand under længerevarende tørkeperioder.

Vandløbet indgår ikke i DTU Aquas udsætningsplaner for ørred og vandløbet vurderes ikke at have rummet en naturlig ørredbestand. Der er foretaget en DVFI-undersøgelse i 2012 ved grusvejen lige omkring Krøldrupsvej. Undersøgelserne viser en artsfattig smådyrssammensætning, der resulterede i faunaklasse 2, hvilket svarer til dårlig økologisk tilstand. Der blev registreret almindelig skivesnegl (*Planorbis planorbis*), forskellige iglearter (*Hirudinea* og *Helobdella stagnalis*), dansemyggelarver (*Chironomidae* indet.), bønne- og ærtemusling (*Sphaerium* sp.), vandbænkebidder (*Asellus aquaticus*) og slamsrørsorme (*Tubificidae* indet.), der alle er arter, der trives i stillestående, langsomt flydende vand. Da vandløbet er drænfødt, naturligt sommerudtørret, løber i fladt opland med intensive marker, er en kraftigt reguleret afvandingskanal med dårlige betingelser for vandplanter og især benthiske invertebrater, vurderer Vesthimmerlands Kommune, at naturværdien og naturpotentialiet i Mosegrøften er yderst begrænset.

Derfor vurderes en merpåvirkning på 0,15 l/s ikke at give anledning til tilstandsændring i vandløbet eller påvirke den nuværende tilstand i Mosegrøften. Herudover vurderes indvindingen heller ikke at påvirke de målsatte vandløb Bjerre Å og Krøldrupsgrøften, hvor sommervandføringen er betydelig større.

#### Samlet vurdering

Kommunen har vurderet, at påvirkningen af omgivelserne er ubetydelig og at vandindvindingen ikke vil få uacceptable følgevirkninger.

## **2.2. Screening for potentielt væsentlig indvirkning på miljøet**

Projektet er omfattet af kategori 10M (Indvinding af grundvand) i Miljøvurderings-lovens Bilag II, og skal derfor screenes for potentiel væsentlig indvirkning på miljøet. Kommunen har vurderet projektet i forhold til kriterierne i lovens bilag VI.

Grundvandsindvindingen vil ikke medføre affaldsproduktion, forurening eller gener. Det vurderes at risikoen for ulykker og menneskers sundhed er begrænset med de stillede vilkår for boringens indretning. Arealanvendelsen omkring boringen er uændret, og der vil ikke ske påvirkning af naturarealer, fredede områder eller landskabelige værdier. Der vil ske en sænkning af grundvandspejlet ved boringen, men påvirkningen af omkringliggende arealer og personer vurderes at være begrænset. Påvirkningen er

desuden fuld reversibel ved at stoppe indvindingen, hvorved grundvandsspejlet vil stige til upåvirket niveau.

På baggrund af screeningen er det vurderet, at projektet ikke vil få en væsentlig indvirkning på miljøet, og derfor stilles der ikke krav om miljøvurdering og tilladelse jf. Miljøvurderingslovens § 21.

### **2.3. Vurdering af råvandet**

Vandet overholder kvalitetskravene til drikkevand efter behandling med et nitratfilter.

### **2.4. Offentliggørelse**

Det er skønnet, at indvindingen ikke vil indvirke væsentligt på forholdene på andre ejendomme eller rejse problemer for et større antal personer. Ansøgningen er derfor ikke offentliggjort.

Tilladelsen er 20. maj 2026 offentliggjort på kommunens hjemmeside.

## **3. Bortfald af tilladelse**

Hvis vilkårene ikke overholdes, kan tilladelsen tilbagekaldes uden erstatning. jf. Vandforsyningslovens § 34.

Tilladelsen kan ligeledes tilbagekaldes uden erstatning, hvis der ikke er sket indvinding inden for et sammenhængende tidsrum af fem år, jf. Vandforsyningslovens § 35.

## **4. Erstatningsbestemmelser**

Ifølge vandforsyningslovens § 23 er anlæggets ejer erstatningspligtig for skader, der under anlæggets etablering eller drift voldes i bestående forhold som følge af forandring af grundvandsstanden, vandføringen i vandløb eller vandstanden i søer m.v. I mangel af enighed afgøres erstatningsspørgsmålet af taksationsmyndighederne.

## **5. Klage- og søgsmålsvejledning**

Kommunens afgørelser kan påklages til Miljø- og Fødevareklagenævnet. Afgørelsen efter Miljøvurderingsloven kan kun påklages i forhold til retlige spørgsmål.

Afgørelserne kan påklages af enhver, der har en væsentlig, individuel interesse i sagens udfald, samt en række foreninger og organisationer.

### **Hvis du vil klage**

Klagen skal indsendes inden 4 uger fra offentliggørelsen af afgørelsen.

Klagen indsendes til Miljø- og Fødevareklagenævnet via hjemmesiden Nævnenes Hus <https://naevneneshus.dk/>.

Klagenævnet opkræver i nogle tilfælde et gebyr for at behandle klagen, og taksten fremgår ligeledes af hjemmesiden.

### **Hvis der kommer en klage**

Hvis vi modtager en klage, vil du blive orienteret.

Klager over indvindingstilladelser har ikke opsættende virkning.

**Søgsmål**

Hvis du ønsker at indbringe kommunens afgørelser for domstolene, skal sagsanlæg ske inden 6 måneder fra offentliggørelsen af afgørelsen.

Med venlig hilsen

**Tina Krohn Detlevsen**  
Sagsbehandler

**Bilag:**

1. Kortbilag
2. Screeningskema

**Kopi til:**

- Forbrugerrådet: [fbr@fbr.dk](mailto:fbr@fbr.dk)
- Danmarks Naturfredningsforening: [dnvesthimmerland-sager@dn.dk](mailto:dnvesthimmerland-sager@dn.dk); [vesthimmerland@dn.dk](mailto:vesthimmerland@dn.dk)
- Danmarks Sportsfiskerforbund: [post@sportsfiskerforbundet.dk](mailto:post@sportsfiskerforbundet.dk); [tha@sportsfiskerforbundet.dk](mailto:tha@sportsfiskerforbundet.dk); [himmerland@sportsfiskerforbundet.dk](mailto:himmerland@sportsfiskerforbundet.dk)

## Sådan behandler vi dine personoplysninger vedrørende sagsnr. 13.02.01-P19-57-24

### Hvad bruger vi dine personoplysninger til?

Vi behandler dine personoplysninger for at udføre sagsbehandling på et tilstrækkeligt oplyst og korrekt grundlag. Vi behandler almindelige personoplysninger om dig. Almindelige personoplysninger er oplysninger som fx navn, adresse og ejerforhold på fast ejendom.

I visse sager videregiver vi personoplysninger, hvis det er nødvendigt for sagen. Det kan fx være til andre offentlige myndigheder, samarbejdspartnere eller andre borgere, der er part i samme sag.

Behandlingen af dine personoplysninger er baseret på databeskyttelsesforordningen og databeskyttelsesloven. Almindelige personoplysninger, behandles i medfør af databeskyttelsesforordningens artikel 6, stk. 1, litra a, c og e.

### Hvor længe opbevarer vi dine oplysninger?

Vi opbevarer og beholder kun dine personoplysninger, så længe det er nødvendigt for det formål, vi bruger oplysningerne til, eller indtil en lovbestemt frist udløber.

Når formålet med behandlingen ikke længere er til stede, bliver dine personoplysninger slettet, anonymiseret eller overført til et arkiv efter reglerne i arkivloven.

### Hvor har vi oplysningerne fra?

Vi behandler kun oplysninger, som du selv har givet os, eller som vi modtager fra andre privatpersoner, myndigheder, eller virksomheder. Det er fx navn, adresse, og hvilke ejendomme du ejer.

### Hvad har du ret til?

Du har ret til at se og rette oplysninger om dig selv. I visse sjældne tilfælde har du også ret til at få slettet oplysninger, til at begrænse behandlingen og at gøre indsigelse imod behandlingen af dine oplysninger.

Hvis du mener, at vi ikke behandler dine oplysninger korrekt. Kan du klage til Datatilsynet. Se mere på

[www.datatilsynet.dk/kontakt](http://www.datatilsynet.dk/kontakt). Datatilsynet kan også kontaktes på postadressen: Datatilsynet, Carl Jacobsens Vej 35, 2500 Valby.

### Vil du vide mere?

Hvis du gerne vil vide mere om vores behandling af personoplysninger og dine rettigheder, kan du læse mere på

<https://vesthimmerland.dk/om-kommunen/databeskyttelse>.

### Hvem er vi, og hvordan kontakter du os?

Teknik og Miljø er en del af Teknik- og økonomiforvaltningen. Vi varetager den umiddelbare forvaltning af kommunens opgaver på teknik- og miljøområdet. Vores kontaktoplysninger er:

Teknik og Miljø, Vestre Boulevard 7, 9600 Aars. Telefon: 9966 7000. Mail: [Teknikmiljoe@vesthimmerland.dk](mailto:Teknikmiljoe@vesthimmerland.dk).

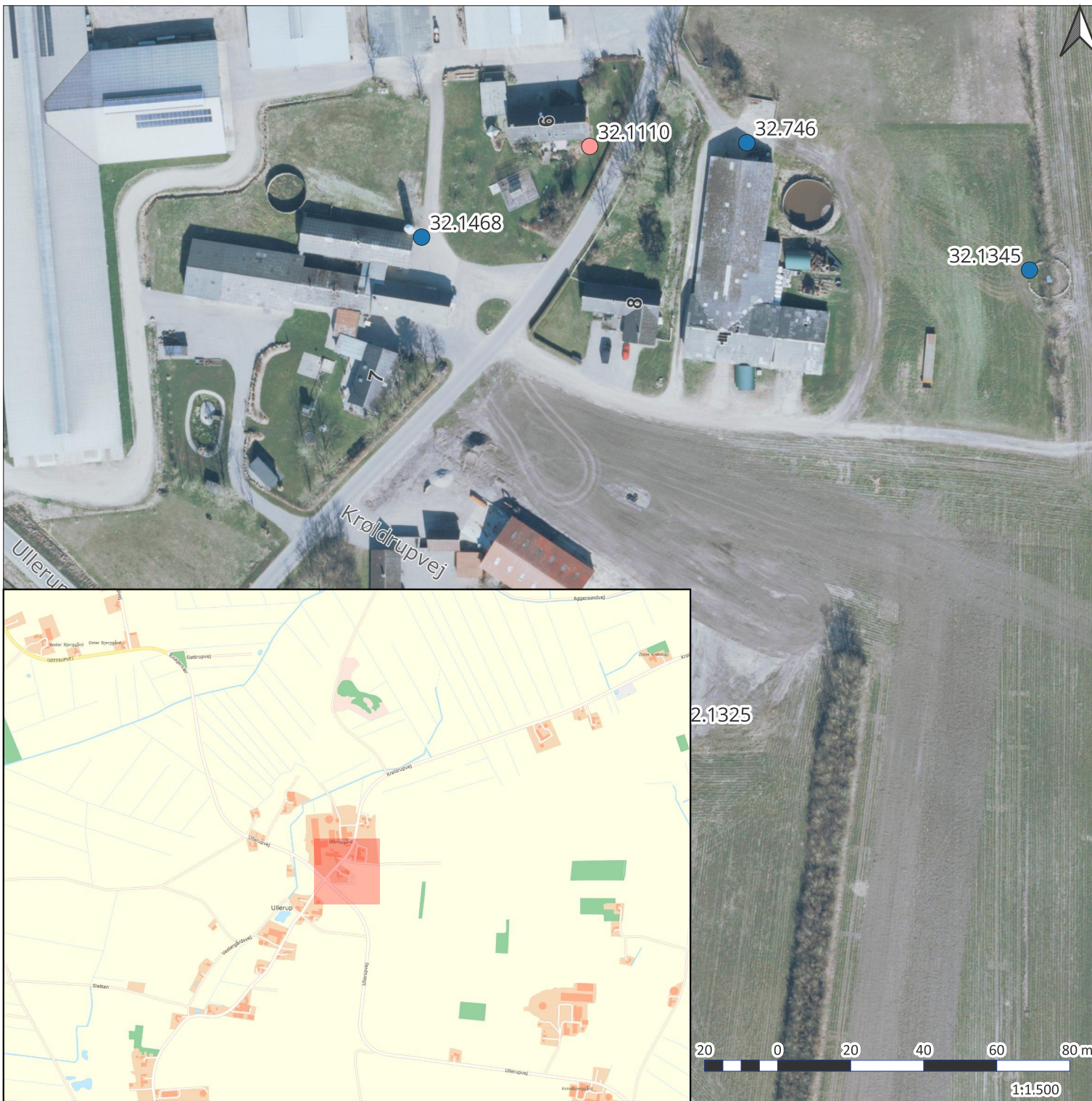
### Har du spørgsmål til vores behandling af dine personoplysninger?

Så er du velkommen til at kontakte Vesthimmerlands Kommunes databeskyttelsesrådgiver.

På mail: [dpo@vesthimmerland.dk](mailto:dpo@vesthimmerland.dk). Med brev: Vesthimmerlands Kommune, Vestre Boulevard 7, 9600 Aars, Att.: Databeskyttelsesrådgiver.

### Her kan du finde lovene

- EU's databeskyttelsesforordning (Europa-Parlamentets og Rådets forordning (EU) 2016/679 af 27. april 2016): <https://eur-lex.europa.eu>; skriv "2016/679" i søgefeltet.
- Arkivloven (lovbekendtgørelse nr. 1201 af 28. september 2016): [www.retsinformation.dk](http://www.retsinformation.dk); søg på nummer og årstal.



Signaturforklaring:

● Sløjfet

● Vandboring

© SDFI

Krøldrupvej 9, 9670 Løgstør

Tina Krohn Detlevsen  
20-05-2026



Vesthimmerlands  
Kommune

Vandmiljø  
Vesthimmerlands Kommune

Dato: 20. maj 2026

Sagsnummer:  
13.02.01-P19-57-24

## Screening for potentiel væsentlig indvirkning på miljøet

Screeningskriterier efter Miljøvurderingslovens bilag 6

Projektbeskrivelse	Projektet omhandler indvinding af grundvand til husholdning og drift
Projektets placering	Krøldrupvej 9, 9670 Løgstør
Kategori i bilag 2	10M (Indvinding af grundvand)

Kortbilag



	Begrundelse	Ja	Nej
Kan projektet få en væsentlig indvirkning på miljøet?	<p><i>Det vurderes, at projektet ikke vil få en væsentlig indvirkning på miljøet.</i></p> <p><i>Selve indvindingsanlægget har en minimal størrelse, og projektet genererer ikke affald eller medfører risiko for forurening, ulykker eller menneskers sundhed.</i></p> <p><i>Projektet har ingen indvirkning på arealanvendelsen, og kun ubetydelig indvirkning på beskyttede arealer.</i></p> <p><i>Den geografiske udbredelse af indvirkningen er desuden begrænset og omfatter ingen personer.</i></p>		x

1. PROJEKTETS KARAKTERISTIKA	Beskriv karakteren/omfanget af eventuelle indvirkninger/forbrug m.v. Vurder og begrund, hvorvidt der er ingen, ikke væsentlig eller væsentlig påvirkning af miljøet	Væsentlig	Ikke væsentlig	Ingen
Projektets dimensioner og udformning	<i>Projektet omhandler indvinding af grundvand fra et eksisterende indvindingsanlæg. Der sker således ikke ændringer i anlæggets udformning.</i>			x
Kumulativt med andre projekter	<i>Indvindingen af grundvand påvirker kumulativ med andre grundvandsindvindinger</i>		X	
Brugen af naturressourcer	<i>Der indvindes fra grundvandsressourcen, som er en fornybar ressource</i>		X	
Affaldsproduktion	<i>Projektet giver ikke anledning til produktion af affald</i>			X
Forurening og gener	<i>Hvis tætning af boringen ikke er korrekt, kan der ske forurening af grundvandsmagasinet. Det vurderes, at der med de stillede vilkår for boringens indretning, kun er begrænset risiko for forurening af grundvandsmagasinet</i>		X	
Risiko for større ulykker og/eller katastrofer	<i>Projektet medfører ikke risiko for større ulykker/katastrofer</i>			X
Risiko for menneskers sundhed	<i>Projektet udgør ikke en risiko for menneskers sundhed</i>			X

2. PROJEKTETS PLACERING	Beskriv karakteren/omfanget af eventuelle indvirkninger/forbrug m.v. Vurder og begrund, hvorvidt der er ingen, ikke væsentlig eller væsentlig påvirkning af miljøet	Væsentlig	Ikke væsentlig	Ingen
Eksisterende og godkendt arealanvendelse	<i>Projektet vil ikke medføre ændringer af arealanvendelsen.</i>			x
Naturressourcernes relative rigdom, forekomst, kvalitet og regenereringskapacitet	<i>Projektet har ikke nogen væsentlig betydning for naturressourcernes tilstand.</i>		x	
Det naturlige miljøes bæreevne med særligt opmærksomhed på følgende områder <ul style="list-style-type: none"> <li>i. Vådområder</li> <li>ii. Kystområder og havmiljø</li> <li>iii. Bjerg- og skovområder</li> <li>iv. Naturreservater og parker</li> <li>v. Områder, der er registreret, beskyttet eller fredet ved national lovgivning, EF-fuglebeskyttelsesområder og habitatområder</li> <li>vi. Områder, hvor de fastsatte miljøkvalitetsnormer allerede er overskredet</li> <li>vii. Tætbefolkede områder</li> <li>viii. Landskaber og lokalitet af historisk, kulturel eller arkæologisk betydning</li> </ul>	<i>Projektet har ingen væsentlig indvirkning på § 3 og Natura2000 arealer, kystområder, bjerge eller parker. Ligeledes har det ingen indvirkning på tætbefolkede områder eller landskaber/lokaliteter med speciel betydning.</i>		x	

3. ARTEN AF OG KENDETEGN VED DEN POTENTIELLE INDVIRKNING PÅ MILJØET	Hvis der identificeres indvirkninger under punkt 1 og 2, skal disse vurderes i forhold til nedenstående	Væsentlig	Ikke væsentlig	Ingen
Indvirkningens størrelsesorden og rumlig udstrækning (geografisk område og antal personer, der berøres)	<i>Det vurderes at arealet med målbar påvirkning er begrænset og at ingen personer vil blive påvirket.</i>		x	
Indvirkningens art	<i>Sænkning af grundvandspejlet med potentiel indvirkning på andre indvindingsanlæg og våde naturarealer</i>		x	
Indvirkningens grænseoverskridende karakter	<i>Ikke relevant</i>			X
Indvirkningens intensitet og kompleksitet	<i>Grundvandsindvindingen skaber en sænkningstragt i grundvandsspejlet, hvor påvirkningen er størst i området umiddelbart omkring boringen. Det kan være svært præcist at afgrænse det geografiske område, da der teoretisk kan beregnes en påvirkning meget langt væk</i>		x	
Indvirkningens sandsynlighed	<i>Det er sikkert at indvinding af grundvand vil reducere grundvandspotentialet</i>		x	
Indvirkningens forventede indtræden, varighed, hyppighed og reversibilitet	<i>Indvirkningen følger pumpningen af grundvand i forhold til indtræden, varighed og hyppighed. Indvirkningen er fuldt reversibel i forhold til grundvandspejlet</i>		x	
Kumulationen af projektets indvirkninger med indvirkninger fra andre projekter	<i>Grundvandsindvinding har altid en kumulativ indvirkning med andre grundvandsindvindinger, da ingen magasiner er uudnyttede. Det er vurderet at indvirkningen ikke er væsentlig.</i>		x	
Muligheden for reelt at begrænse indvirkningerne	<i>Den lokale indvirkning (Sænkningstragt i grundvandspejlet) kan reduceres ved at fordele indvindingen på flere borer, så indvirkningen spredes over et større område, men til gengæld er mindre i styrke. I forhold til indvindingens størrelse virker dette dog uproportionelt.  <i>Derudover kan indvirkningen kun begrænset ved at reducere projektets størrelse (Indvindingsmængde)</i></i>		x	