



Vesthimmerlands Kommune, Afdeling for Drift og Anlæg  
Att.: Charlotte Irene Jakobsen

Frederik IX's Plads 1  
9640 Farsø

Tlf.: 99 66 70 00

post@vesthimmerland.dk  
www.vesthimmerland.dk

## Dispensation til transportvej igennem beskyttet hede

Vesthimmerlands Kommune, Afdeling for Natur og Arealomlægning, giver hermed dispensation til anlæggelse af vej hen over et hedeareal. Dispensation er givet efter naturbeskyttelseslovens § 65, idet der dispenseres fra naturbeskyttelseslovens § 3 (beskyttede naturtyper). Dispensationen bortfalder automatisk, hvis den ikke er udnyttet inden 3 år.

Det er muligt at klage over afgørelsen indtil 4 uger fra brevets dato. Du må ikke udnytte dispensationen, før klagefristen er slut. Se vedlagte klagevejledning (Bilag 2).

### Vilkår for dispensationen

1. Vejen anlægges med placering og størrelse som angivet i ansøgningen
2. Der etableres et erstatningsnaturareal på ca. 1900 m<sup>2</sup> som relativt hurtigt vurderes at kunne udvikle sig til beskyttet hede (figur 4)
3. Erstatningsarealet må ikke sprøjtes eller gødskes, jordbearbejdes eller klippes intensivt.
4. Erstatningsarealet må ikke slås hyppigere end hver fjerde uge, og klippehøjde skal minimum være 20 cm.

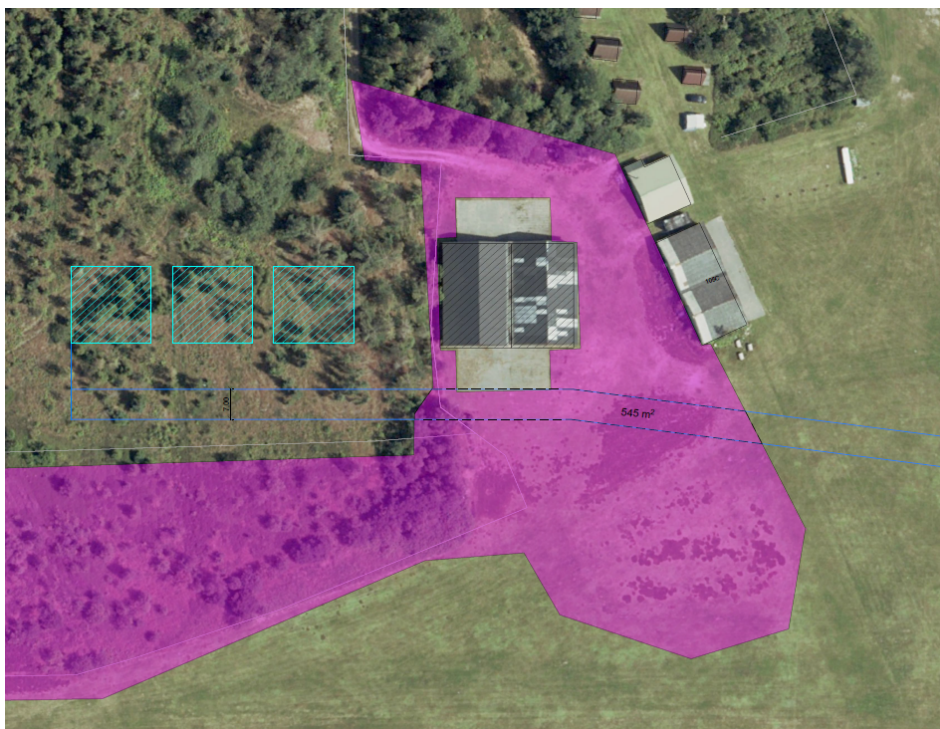
Det er din pligt at oplyse eventuelle andre, der skal udføre arbejdet, om dispensationens indhold.

Dato: 12. maj 2026

Sagsnummer:  
01.05.08-P25-28-25  
Sagsbehandler:  
Susan Hangstrup

Tlf.: 99 66 71 51  
Mob.: 40 24 27 64  
suha@vesthimmerland.dk

Side 1 ud af 10



Figur 1. Situationsplan fra ansøgningen. Det lyserøde felt er beskyttet natur (hede). Det ses at vejen anlægges på et mindre areal igennem heden.

## Begrundelse for afgørelsen

Området er omfattet af naturbeskyttelseslovens § 3 – beskyttede naturtyper. Alle tilstandsændringer af beskyttet natur kræver en dispensation (se Bilag 3).

Formålet med at anlægge en kørebane hen over heden er at give adgang til landingsbanen for tre nye hangarer. Hangarerne placeres udenfor arealer med beskyttet natur. Vejen vil medføre fortrængning af 545 m<sup>2</sup> hede.

### Samfundsmæssig interesse

Flyvepladsen har en samfundsmæssig vigtig rolle. Den indgår som en del af kommunens beredskab, hvor den kan anvendes til nød- og redningsoperationer, herunder transport af materiel og personale i akutte situationer. Den er ejet og drevet af Vesthimmerlands Kommune og anvendes til både privat- og erhvervsflyvning. Om hangarenes (og dermed vejens) nødvendighed oplyser ansøger:

**1. Beredskabshensyn:** Vejen er nødvendig for at sikre, at flyvepladsen kan fungere optimalt som en del af kommunens beredskab. Dette er et væsentligt samfundsmæssigt hensyn, som vejer tungere end §3-beskyttelsen på det begrænsede areal. Pladsen er velegnet til oprettelse af kommandocentral (KSN) i givne lokale beredskabssituationer. Området er let tilgængeligt for både fly og køretøjer, relativt isoleret, og rummer hangarer som kan anvendes til mange beredskabsformål. Banen kan modtage både helikoptere, forbindelsesfly som T-17, Transportfly som C-130 samt forsvarets Twin Otter fly. Alle typer er i dag til rådighed i forsvaret og dermed også det civile beredskab.

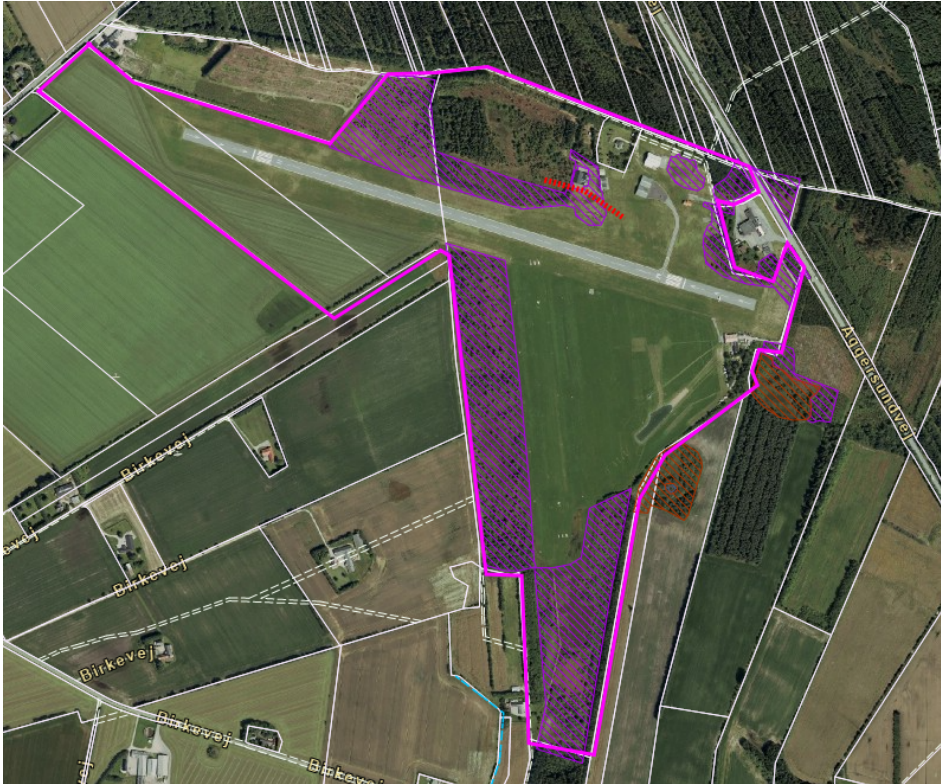
**2. Flyvepladsens drift:** 3 nye hangar, med potentielt 3 nye fly pr. hangar vil give Vesthimmerlands kommune bedre økonomiske forhold. Det giver øget indtægt både i sokkelleje, årskort til flyvemaskinen, samt salg af brændstof. Derudover giver det øget muligheder for erhvervslivet at benytte flyvepladsen, når vi sikrer gode forhold.

### *Beskyttelsesmæssige interesser*

Det beskyttede areal er hede med forekomst af typisk hedevegetation. Der er dominans af hedelyng, og forekomst af håret høgeurt, sand-star, mark-frytle, alm. røllike, lancetvejbred, hulbladet fedtmos og lyng-snerre m.m. Arealet holdes kortklippet af driftsmæssige hensyn (figur 2). Af den grund er de beskyttelsesmæssige interesser begrænsede. Den samlede hede-registrering på flyvepladsens areal er ca. 18 ha, så det er en begrænset andel der påvirkes (figur 3).



*Figur 2. Foto af det beskyttede hedeareal. Som det ses, er vegetationen meget kort. Den brune plamage er hedelyng.*



Figur 3. Forekomsten af vejledende registreret hede på kommunens flyveplads

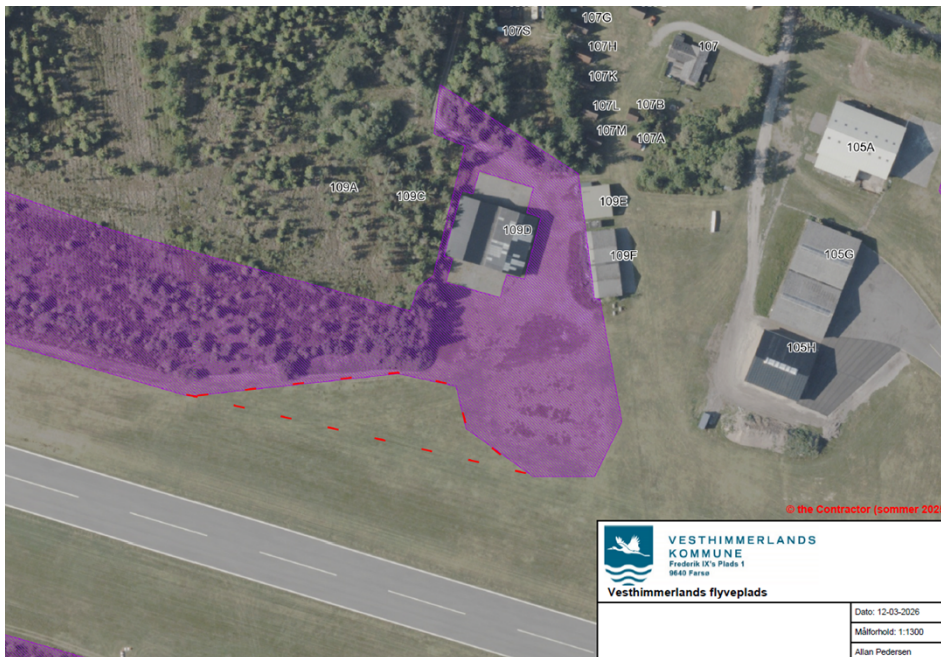
#### *Alternative placeringer*

Ansøger har udelukket, at hangarerne kan placeres andre steder på flyvepladsens areal. Derved er det også en nødvendighed at vejen dertil går hen over heden (figur 1).

#### *Erstatningsnatur*

Vesthimmerlands Kommune stiller vilkår om erstatningsnatur fordi vejen fortrænger et stykke med beskyttet natur (figur 4). Erstatningsarealet opfylder ikke kriterierne for at være beskyttet i dag, fordi der ikke er forekomst af dværgbuske. Arealet blev indtil 2024 lejet ud til en landmand, der brugte arealet til slæt og gav det gylle. Driften er ophørt, og med arealets struktur, forventer vi at hedevegetationen vil kolonisere arealet. Arealet er tidligere hede, det er tørt og næringstofretentionen er meget lav, hvorfor det forekommer næringsfattigt trods dyrkning.

På baggrund af ovenstående vurderes det samlet, at projektet er et særligt tilfælde, hvortil der kan gives dispensation.



Figur 4. Placering af erstatningsnatur indenfor den røde stiplede linje

#### Natura 2000

Ifølge habitatbekendtgørelsen (Bek. nr. nr. 2091 af 12. november 2021) skal der foretages en vurdering af om projektet i sig selv eller i forbindelse med andre planer og projekter kan påvirke et Natura 2000-område væsentligt. Flyvepladsen ligger 3 km syd for nærmeste Natura 2000-område, der er Habitatområde 17, Navnsø med hede.

Den overordnede bevaringsmålsætning for Natura 2000-områderne er at sikre eller genoprette en gunstig bevaringsstatus for de arter og naturtyper, områderne er udpeget for.

Det ansøgte vurderes ikke at medføre en varig forstyrrelse af Natura 2000-området og dets udpegningsgrundlag. Vi lægger vægt på at afstanden er stor og projektet ikke har en vidtrækkende miljøpåvirkning.

#### Bilag IV

Flere dyr og planter er optaget på bilag IV efter EF-habitatdirektivet. Ifølge habitatbekendtgørelsens § 10, kan der ikke gives dispensation, hvis det ansøgte kan beskadige eller ødelægge yngle- eller rasteområder for dyr optaget på bekendtgørelsens Bilag IV.

Det vurderes, at det påvirkede hedeareal ikke er et potentielt levested for bilag IV-arter. Vi lægger vægt på, at arealet er kortklippet som en græsplæne, og derfor ikke indeholder strukturer der udgør egnede yngle- eller rasteområder.

#### Kommuneplan

Området er omfattet af kommuneplanens retningslinje 5.2 Grønt Danmarkskort, drikkevandsinteresser, følsomme indvindingsområder, særligt værdifulde landskaber, områder med risiko for oversvømmelse. Det ansøgte vurderes at være i overensstemmelse med kommuneplanens retningslinjer. Bemærk at dispensationen kun vedrører anlæggelse af vejen.

### **Yderligere oplysninger**

Du kan finde kort, luftfotos og oplysninger om din ejendom på kommunens digitale kortværk. Find det via kommunens hjemmeside (søg efter kort i søgefeltet) eller følg linket: <https://drift.kortinfo.net/Map.aspx?page=Borgerkort&Site=vesthimmerland>

Har du brug for hjælp til at navigere i kortet, er du velkommen til at kontakte mig.

### **Forholdet til museumsloven**

Hvis der findes spor af fortidslevn under jordarbejde, skal arbejdet standses. Fundet skal straks anmeldes til Vesthimmerlands Museum, tlf.: 98 62 35 77, e-mail: [byggesager@vmus.dk](mailto:byggesager@vmus.dk) (jf. museumslovens § 27, stk. 2).

### **Tilladelse efter anden lovgivning**

Det er op til ansøger at sikre alle øvrige nødvendige tilladelser. Denne dispensation omhandler alene anlæggelse af vej hen over heden.

Jeg kan kontaktes på tlf.: 9966 7151 eller e-mail: [natur@vesthimmerland.dk](mailto:natur@vesthimmerland.dk).

Med venlig hilsen

**Susan Hangstrup**

Biolog

## Bilag

1. Klagevejledning
2. Lovtekst

### Afgørelsen er sendt til:

- Danmarks Naturfredningsforening: [dnvesthimmerland-sager@dn.dk](mailto:dnvesthimmerland-sager@dn.dk); [vesthimmerland@dn.dk](mailto:vesthimmerland@dn.dk)
- Dansk Ornitologisk Forening: [natur@dof.dk](mailto:natur@dof.dk); [vesthimmerland@dof.dk](mailto:vesthimmerland@dof.dk)
- Dansk Botanisk Forening: [dbf.oestjylland@gmail.com](mailto:dbf.oestjylland@gmail.com)
- Styrelsen for Grøn Arealomlægning og Vandmiljø (SGAV): [mail@sgav.dk](mailto:mail@sgav.dk)
- Vesthimmerlands Museum: [byggesager@vmus.dk](mailto:byggesager@vmus.dk)
- Friluftsrådet: [lokalraad@friluftsradet.dk](mailto:lokalraad@friluftsradet.dk); [vesthimmerland@friluftsradet.dk](mailto:vesthimmerland@friluftsradet.dk)
- Ejer

## **Bilag 1**

### **Klagevejledning**

Du kan klage over kommunens afgørelse indtil 4 uger fra offentliggørelsen. Ansøger, ejer, offentlige myndigheder samt en række foreninger og organisationer kan klage over kommunens afgørelse.

### **Hvis du ønsker at klage**

Du skal klage skriftligt på klageportalen via [www.borger.dk](http://www.borger.dk), [www.virk.dk](http://www.virk.dk) eller via direkte link på Miljø- og Fødevareklagenævnets hjemmeside: [www.naevneneshus.dk/start-din-klage/miljoe-og-foedevareklagenaevnet/](http://www.naevneneshus.dk/start-din-klage/miljoe-og-foedevareklagenaevnet/)

Det kan være belagt med gebyr at klage. Reglerne fremgår af samme hjemmeside om klagevejledning [Link til Klagevejledning Nævnenes Hus](#)

Hvis du er fritaget for digital post, kan du anmode om at blive fritaget for at benytte klageportalen. Du sender klagen og anmodningen om fritagelse til [natur@vesthimmerland.dk](mailto:natur@vesthimmerland.dk) eller på papirpost til Vesthimmerlands Kommune, Vestre Boulevard 7, 9600 Aars.

### **Hvis der kommer en klage**

Hvis der kommer en klage fra en anden, vil du blive orienteret.

En rettidig klage gør, at dispensationen ikke må udnyttes, med mindre Miljø- og Fødevareklagenævnet bestemmer noget andet.

Vi gør opmærksom på, at du, som part i sagen, har ret til fuld aktindsigt.

### **Søgsmål**

Hvis kommunens afgørelse ønskes afprøvet ved en domstol, skal et evt. sagsanlæg i henhold til loven være anlagt inden 6 måneder efter at afgørelsen er meddelt.

## **Bilag 2**

### **Naturbeskyttelseslovens § 3 (Beskyttede naturtyper m.v.)**

Søer, vandløb, heder, moser, strandenge, strandsumpe, ferske enge, overdrev m.v.

**§ 3.** Der må ikke foretages ændring i tilstanden af naturlige søer, hvis areal er på over 100 m<sup>2</sup>, eller af vandløb eller dele af vandløb, der af miljø- og fødevareministeren efter indstilling fra kommunalbestyrelsen er udpeget som beskyttede. Dette gælder dog ikke for sædvanlige vedligeholdelsesarbejder i vandløb.

*Stk. 2.* Der må ikke foretages ændringer i tilstanden af

- 1) heder,
- 2) moser og lignende,
- 3) strandenge og strandsumpe samt
- 4) ferske enge og biologiske overdrev,

når sådanne naturtyper enkeltvis, tilsammen eller i forbindelse med de søer, der er nævnt i stk. 1, er større end 2.500 m<sup>2</sup> i sammenhængende areal.

*Stk. 3.* Der må heller ikke foretages ændring i tilstanden af moser og lignende, der er mindre end 2.500 m<sup>2</sup>, når de ligger i forbindelse med en sø eller et vandløb, der er omfattet af beskyttelsen i stk. 1.

*Stk. 4.* Miljøministeren kan fastsætte regler om gødskning på arealer, som er beskyttet efter stk. 2 og 3, herunder regler om mængden af gødning, der må tilføres disse arealer, og forbud mod gødskning.

**§ 4.** På arealer, der er omfattet af § 3, stk. 2 eller 3, må der ikke foretages

- 1) sprøjtning eller i øvrigt anvendes bekæmpelsesmidler,
- 2) gødskning eller
- 3) omlægning eller særskilt jordbehandling, jordforbedring, såning eller plantning.

*Stk. 2.* Forbuddet i stk. 1 gælder ikke for de tiltag, der er nævnt i bestemmelsen, når disse foretages af hensyn til Forsvarets trænings-, uddannelses-, øvelses- eller missionsaktiviteter.

*Stk. 3.* Miljøministeren kan i særlige tilfælde meddele dispensation fra forbuddet i stk. 1.

## Sådan behandler vi dine personoplysninger vedrørende sagsnr. 01.05.08-P25-28-25

### Hvad bruger vi dine personoplysninger til?

Vi behandler dine personoplysninger for at udføre sagsbehandling på et tilstrækkeligt oplyst og korrekt grundlag. Vi behandler almindelige personoplysninger om dig. Almindelige personoplysninger er oplysninger som fx navn, adresse og ejerforhold på fast ejendom.

I visse sager videregiver vi personoplysninger, hvis det er nødvendigt for sagen. Det kan fx være til andre offentlige myndigheder, samarbejdspartnere eller andre borgere, der er part i samme sag.

Behandlingen af dine personoplysninger er baseret på databeskyttelsesforordningen og databeskyttelsesloven. Almindelige personoplysninger, behandles i medfør af databeskyttelsesforordningens artikel 6, stk. 1, litra a, c og e.

### Hvor længe opbevarer vi dine oplysninger?

Vi opbevarer og beholder kun dine personoplysninger, så længe det er nødvendigt for det formål, vi bruger oplysningerne til, eller indtil en lovbestemt frist udløber.

Når formålet med behandlingen ikke længere er til stede, bliver dine personoplysninger slettet, anonymiseret eller overført til et arkiv efter reglerne i arkivloven.

### Hvor har vi oplysningerne fra?

Vi behandler kun oplysninger, som du selv har givet os, eller som vi modtager fra andre privatpersoner, myndigheder, eller virksomheder. Det er fx navn, adresse, og hvilke ejendomme du ejer.

### Hvad har du ret til?

Du har ret til at se og rette oplysninger om dig selv. I visse sjældne tilfælde har du også ret til at få slettet oplysninger, til at begrænse behandlingen og at gøre indsigelse imod behandlingen af dine oplysninger.

Hvis du mener, at vi ikke behandler dine oplysninger korrekt. Kan du klage til Datatilsynet. Se mere på

[www.datatilsynet.dk/kontakt](http://www.datatilsynet.dk/kontakt). Datatilsynet kan også kontaktes på postadressen: Datatilsynet, Carl Jacobsens Vej 35, 2500 Valby.

### Vil du vide mere?

Hvis du gerne vil vide mere om vores behandling af personoplysninger og dine rettigheder, kan du læse mere på

<https://vesthimmerland.dk/om-kommunen/databeskyttelse>.

### Hvem er vi, og hvordan kontakter du os?

Teknik og Miljø er en del af Teknik- og økonomiforvaltningen. Vi varetager den umiddelbare forvaltning af kommunens opgaver på teknik- og miljøområdet. Vores kontaktoplysninger er:

Teknik og Miljø, Vestre Boulevard 7, 9600 Aars. Telefon: 9966 7000. Mail: [Teknikmiljoe@vesthimmerland.dk](mailto:Teknikmiljoe@vesthimmerland.dk).

### Har du spørgsmål til vores behandling af dine personoplysninger?

Så er du velkommen til at kontakte Vesthimmerlands Kommunes databeskyttelsesrådgiver.

På mail: [dpo@vesthimmerland.dk](mailto:dpo@vesthimmerland.dk). Med brev: Vesthimmerlands Kommune, Vestre Boulevard 7, 9600 Aars, Att.: Databeskyttelsesrådgiver.

### Her kan du finde lovene

- EU's databeskyttelsesforordning (Europa-Parlamentets og Rådets forordning (EU) 2016/679 af 27. april 2016): <https://eur-lex.europa.eu>; skriv "2016/679" i søgefeltet.
- Arkivloven (lovbekendtgørelse nr. 1201 af 28. september 2016): [www.retsinformation.dk](http://www.retsinformation.dk); søg på nummer og årstal.