



VESTHIMMERLANDS  
KOMMUNE  
*- lyst til at gøre en forskel*

# Skovpolitik for Vesthimmerlands Kommune



# Skovpolitik for Vesthimmerlands Kommune.

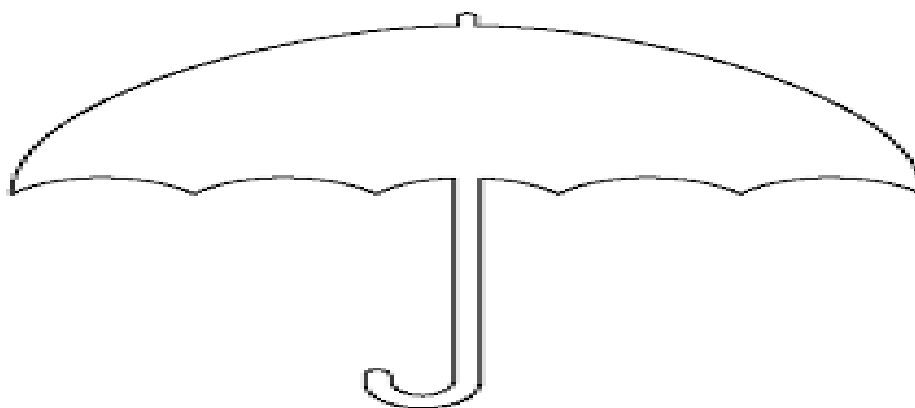
Den 24. november 2018.

## Indledning

Skovpolitikken for skovene i Vesthimmerlands Kommune skal favne bredt og er illustreret som en paraply. Tabellen under paraplyen, viser nogle af de væsentlige interesser i skoven. Som det fremgår er der mange forskellige interesser og det er forvaltningens hensigt at alle interesser skal tilgodeses.

Politikken beskriver hvilke interesser der er i skoven, og den udpeger de overordnede retningslinjer for den fremtidige skovdrift. Når skovpolitikken er vedtaget vil forvaltningen inddrage skovens brugere og relevante interesseorganisationen i arbejdet med mere detaljerede målsætninger for den enkelte skov eller skovparcel.

Arbejdet munder ud i en PEFC\* certificering i maj måned 2019 samt forvaltningsplaner for skovene, således at EU's krav om forvaltningsplaner i skove i henhold til EU's biodiversitetsstrategi overholdes.



Skovdrift	Natur	Formidling	Sundhed	Fritid/Turisme
Naturnær skovdrift	Biodiversitet	Natur	Motion	Motion
Urørt skov	Dødt ved i skoven	Kultur og Historie	Mental sundhed	Jagt
Uforstyrret skov	Sløjfning af dræn	Familieaktiviteter	Fælles oplevelser	Oplevelser
Bynær skov	Heder	Oplevelser og på tværs af generationer	Ro	Ro
Tilgængelighed	Søer	Viden	Fordybelse	Viden
Fortidsminder		Undervisning	Genoptræning og rehabilitering	

Skovene skal PEFC certificeres så kommunen opnår:

Kortlægning. Hvad er vores udgangspunkt.

Målsætning. Hvilke skove vil vi gerne have. Her vil borgerne blive inddraget.

Forvaltningsplan. Hvordan kommer vi derhen.

Skovpolitikken skal ses i sammenhæng med Kommunens planer og strategier for sundhed og formidling.

\* PEFC er en europæisk certificering, hvor skovdriften skal leve op til en række krav om bæredygtig skovdrift.

## Hvorfor en skovpolitik?

Skovpolitikken skal bruges til at skabe en fælles retning for drift, benyttelse og beskyttelse af skovene i Vesthimmerlands kommune.

Kommune ejer ca. 350 hektar (ha) skov fordelt på 16 områder se det bageste kort. Hertil kommer en række mindre bevoksninger på under 2 ha. Se det forreste kort.

Der er skovdrift i flere af skovene, men samtidig bruges de til mange andre formål som fx friluftaktiviteter, motion, naturformidling, oplevelser og turisme. Derudover er skovene vigtige i kampen mod CO<sub>2</sub> udledning, til sikring af grundvandet og til bevaring af den biologiske mangfoldighed.

For at gøre skovpolitikken mere konkret, og for at der kan sættes mål for de enkelte skove/skovparceller suppleres politikken for skoven af en PEFC certificering af skovdriften. Certificeringen indeholder en detaljeret kortlægning, målsætning og forvaltningsplan.

Arbejdet med PEFC certificeringen starter ved skovpolitikens vedtagelse og det forventes at skovdriften kan certificeres inden 1. maj 2019.

De detaljerede målsætninger, kortlægningen og forvaltningsplaner udarbejdes i løbet af 2019. Der vil ske borgerinddragelse i forbindelse med målsætningsdebatten for de enkelte skove/skovparceller.

## Om udarbejdelsen

Denne udgave af skovpolitikken, er et resultat af en revision af det oprindelige udkast fra februar 2016. Efter en politisk behandling i 2016, hvor skovpolitikken ikke blev vedtaget, fordi Teknik- og Miljøudvalget ønskede en større prioritering af urørt skov, har arbejdet med skovpolitikken ligget stille indtil efteråret 2018, hvor arbejdet er genoptaget.

Det står klart at forvaltningen, på nuværende tidspunkt, ikke har tilstrækkelig viden og overblik til at kunne udarbejde en fyldestgørende politik. Det er derfor ønsket, at der startes med en certificering af skovene. Certificeringen indeholder kortlægning, målsætningsdebat og munder ud i konkrete forvaltningsplaner. Certificeringen er derfor vigtig for at skabe det nødvendige overblik.

Arbejdet med skovpolitikken er blevet debatteret på tværs af medarbejderne i Teknik og Økonomiforvaltningen.

## Hvad omfatter skovpolitikken?

Skovpolitikken vedrører alle kommunens skove med et areal på mere end 2 ha. De små bevoksninger på under 2 ha bliver ikke medtaget i certificeringen, men de har stadig betydning for dyr og planter og har ofte også både rekreativ og landskabsmæssig værdi.



*Gravhøjene Uhrehøje, ligger navn til kommunens største skov, Uhrehøje plantage.*

## PEFC certificering af skovdriften

I perioden frem til den 1. maj 2019 arbejdes der med en certificering af skovdriften i Kommunen. Herefter vil alle skovområder på mere end 2 ha blive omfattet af en PEFC certificering.

Certificeringen indeholder en kortlægning af alle skovarealer og en dokumentation for at driften af arealerne, lever op til retningslinjerne for bæredygtig og naturnær skovdrift. Herudover indeholder certificeringen en målsætning for alle skove i forhold til anvendelse, drift og biodiversitet. Geologiske, landskabelige, kulturhistoriske samt miljøbeskyttende hensyn vil ligeledes blive beskrevet og prioriteret.

Arbejdet danner grundlaget for en endelig forvaltningsplan, samt en beskrivelse af hvordan kommunen vil leve op til EU's krav om forvaltningsplaner i skove i henhold til EU's biodiversitetsstrategi.

Det er kommunens mål, at skovdriften skal tilgodese naturen og understøtte ønsket om at bruge skoven til formidling, rekreative- og sundhedsmæssige formål, således at skovens ressourcer udnyttes og danner grundlag for skovens funktioner og aktiviteter.



*Fredet egekrat på Louns nær Herregården Hessel.*

## Bæredygtig og naturnær skovdrift

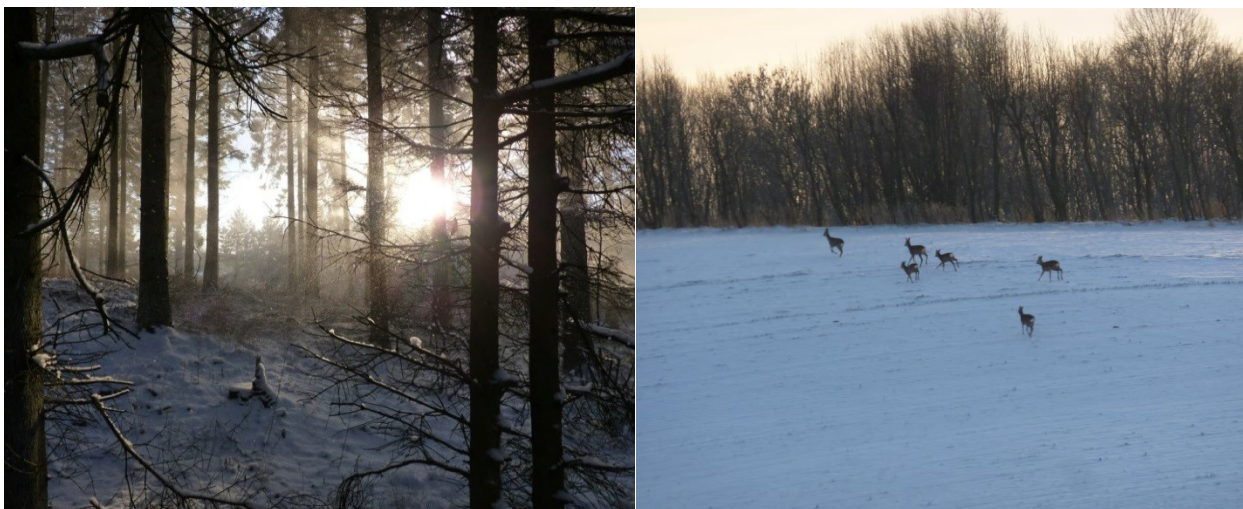
Hele grundlagt for certificeringen er, at skovdriften skal leve op til en række krav om bæredygtig skovdrift. Vesthimmerlands Kommune vil gå skridtet videre, og sikre at driften også bliver naturnær i store dele af skoven. Dette er dog en proces som tager mange år.

Ved bæredygtig skovdrift er udgangspunktet at anvende naturens egne teknikker, så skoven i videst mulig omfang forynger sig selv. Træfældning sker i mindre områder og ikke i store sammenhængende arealer på én gang. Derudover vil der overvejende blive anvendt hjemmehørende træarter i arts- og aldersblandinger.

Der anvendes ikke pesticider, og maskiner bruges på en måde, så de ikke laver skader på skoven. Dræning via grøfter i skovene stoppes for at skabe flere moser og søer og for at opretholde den naturlige vandbalance. Det er det overordnede mål, at udlægge flere arealer til urørt skov, således at ca. 20 % af det samlede skovareal er urørt skov.

Ved certificering af skovdriften udarbejdes der målsætninger for kommunens ønsker i forhold til:

- ❖ Opbygning af stabile skove (mod storme og skadedyr)
- ❖ Mere variation i skovbilledet
- ❖ Bevaring af biologisk mangfoldighed
- ❖ Grundvandssikring
- ❖ Produktion af certificeret træ
- ❖ Klimaforbedring og lagring af CO<sub>2</sub>



*Vinterstemning i Uhrehøje plantage, hvor råvildtet trækker ind i skoven.*

Skovdriften skal opfylde regeringens mål for biologisk mangfoldighed og naturbeskyttelse i Danmark. Følsomme naturområder med stort indhold af biodiversitet og stort behov for uforstyrrelighed vil derfor blive omfattet af særlige driftstiltag. Målet er at standse tabet af biodiversitet. Der sættes mål for både **urørt skov (skove hvor naturen råder)**, samt for uforstyrret skov (skove uden eller med meget lidt adgang).

Der etableres skovbryn med hjemmehørende arter af fx hasselnød og vildæble samt bær såsom hyld, slåen, fuglekirsebær og fjeldribs. I skovbrynet er der ofte andre lysforhold som giver gode muligheder for blomsterne træer og buske.

Der skal arbejdes med skovenes evne til at modstå storme, klimaændringer og angreb fra skadevolder. Dette skal sikre et sundt skovklima med lang kontinuitet i skovdække.

## Bynær skov og skovrejsning

Vesthimmerlands Kommune ejer en del bynær skov, men da disse er meget benyttede, skal der være fokus på, hvordan denne del kan vokse. Skovrejsning er bekosteligt og der går flere år inden en ny ung skov bidrager væsentligt til naturindhold, rekreativt ophold og driften som helhed. Derfor skal målsætningen indeholde en plan for skovrejsning og mere bynær skov som række mange år ud i fremtiden.

## Den daglige drift

Den overordnede drift af skovene som f.eks. planlægning af skovninger og nyplantninger, salg af træ mm, tilladelser til arrangementer samt kontakt til brugergrupper, varetages af Trafik og Grønne områder. De daglige opgaver, som f.eks. vedligeholdelse af veje og stier, buskrydning af kulturarealer, samt mindre plantnings- og skovningsopgaver udføres af Park og Vej.

I de tilfælde, hvor der kræves større maskiner til udførelse af skovnings- og rydningsopgaver, ville dette foregå i samarbejde med professionelle skoventreprenører.



*Skovning af rødgran i Ørnekol Plantage.*

## Om skovenes øvrige funktioner og interesser

### Naturindholdet

I Vesthimmerlands kommunes skove findes en række plante- og dyrearter som er sjældne eller sårbare. Skovene skal bidrage til at sikre plante- og dyrelivet gode betingelser. For at muliggøre dette vil plante- og dyreliv i skovene og i skovens forskellige naturtyper som f.eks. heder, moser og søer blive kortlagt og beskrevet.

På baggrund af denne kortlægning vil forvaltningsplanen for de enkelte skove udpege de områder, der kræver særlig beskyttelse, og som derfor skal omfattes af særlige driftstiltag eller friholdes for forstyrrelse. Hvor mulighederne er til stede, skabes flere våde områder i form af søer og moser, træer efterlades til naturlig død og henfald og gamle træer bevares. Herved kan biodiversiteten bevares og med tiden forbedres.

På tilsvarende vis kortlægges og udpeges områder for at sikre kulturhistoriske spor og fortidsminder samt geologiske formationer og særlige landskabstræk.

## Formidling

Formidlingen af vores skove og natur er vigtig for at fremme kendskabet og forståelsen for verdenen omkring os, men i høj grad også for forståelsen af lokalsamfundet.

Vesthimmerlands naturformidlingstilbud "Naturekspeditionen" oplever i højere og højere grad, at alle generationer prioriterer at komme i skoven, når man skal finde ud af, hvad den dyrebareste tid, nemlig fritiden, med familien skal bruges på. Det ses bl.a. på de mange deltagere på offentlige formidlingsarrangementer i skoven og på søgestatistikken, hvor man kan søge inspiration til aktiviteter på egen hånd.

Naturbaser, hvor der både er P-Plades, bord/bænke, toilet, vand og vandruiter med aktiviteter m.m. er i stigende grad afgørende for, hvor mange besøgende, der kommer i skoven. Behovet gælder både institutioner, skoler, foreninger, private og sundhedsfremmeforløb.

Der er kommet ekstra fokus på brug og formidling af skovene i forbindelse med skolereformen, og sundhedsfremmende tilbud i ældreplejen.

I Vesthimmerlands Kommune vil vi udbygge de faciliteter der bruges i skovene til formidling. I kommunale skove har publikum mange rettigheder og mulighed for mange aktiviteter. I formidlingen vil vi sætte fokus på muligheder frem for begrænsninger.

Vandreturer i Vesthimmerlands Kommune formidles i "Stiguide Himmerland, i samarbejde med Rebild og Mariagerfjord Kommuner.

## Fysisk og mental sundhed

Skovene skaber livskvalitet i form af både fysik og mental sundhed, og har stort potentiale i forhold til at styrke borgerens sundhed. Skovene kan være med til at øge den fysiske aktivitet, og dermed forebygge livsstilsrelaterede sygdomme som diabetes, fedme og stress. Mere bynær skov med god tilgængelighed vil kunne tilføre kommunens borgere et sundhedsfremmende element. Vi vil derfor opbygge skove der byder på fysisk udfordrende fritidsaktiviteter, såvel som grønne oaser med mulighed for fred og fordybelse.



*Skovene er populære til vandring. Her er det Uhrehøje Børne MTB og vandretur i skoven.*

## Friluftslivet

Skovene er danskernes foretrukne udflugtsmål. Vi vil derfor sikre en let adgang til kommunens skove, da en øget naturforståelse hænger sammen med mulighederne for at opleve naturen. Målsætningen er derfor, at skabe en attraktiv og spændende infrastruktur i skovene der leverer mangfoldige friluftstilbud til brugerne og samtidig sikrer balancen mellem benyttelse og beskyttelse. F.eks. vil udlægning af MTB-spor blive begrænset til Uhrehøje plantage, hvor der allerede i dag er et udbygget net af spor. Kommunens øvrige skove vil blive friholdt for MTB-kørsel.

Mulighederne for et aktivt friluftsliv, skal også gøre kommunen til et attraktivt sted at bosætte sig.

## Jagt

Der bliver foretaget en afvejning af de interesser som er i skoven, og jagt er en aktivitet som kræver stor koordinering med andre friluftaktiviteter. Jagten i 3 af kommunens skove er udlejet til lokale Jagtforeninger, der har mulighed for at tilbyde kommunens borgere jagt i en af disse skove. Jægerne udfører vildtpleje, regulerer fx mårhund og sikrer en passende vildtbestand i skovene. Vesthimmerlands Kommune vil fortsat udleje jagten i skovene. Samtidig bidrager jagtlejen til skovens økonomi.



*Jagten i de Kommunale skove foregår enten som anstandsjagt eller fællesjagt.*

## Borgerinddragelse

Når skovpolitikken er vedtaget går processen i gang omkring certificering af skoven. Certificeringen indeholder en debat om målsætning for skovene. I denne proces vil der ske en stor grad af borgerinddragelse. De forskellige brugergrupper vil blive inviteret til debat om målsætningerne, ligesom der vil ske inddragelse af både Grønt Råd og Danmarks Naturfredningsforening. Der skal fokuseres på information, åbenhed og dialog omkring driften og aktiviteter i kommunens skove. Her vil mange forskellige medier blive brugt fx kommunens hjemmeside, Facebook, "Skovens dag" og de mange arrangementer i skoven. I Uhrehøje er der ligeledes en "Uhrehøj gruppen", hvor forskellige interessenter mødes om deres fælles interesse.

## Økonomi

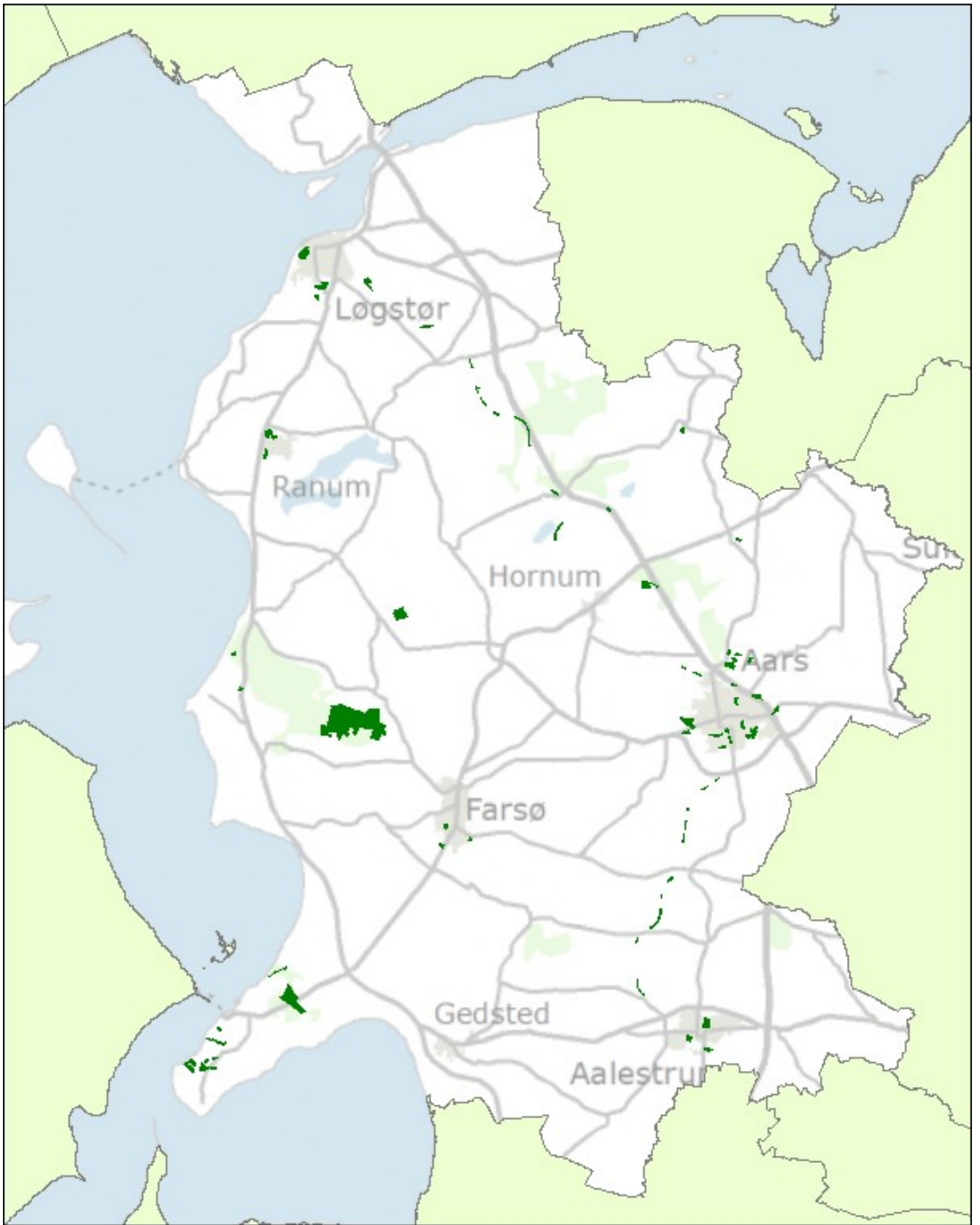
Skovene bidrager på mange måder til en økonomi som det kan være lidt svært at gøre op. Den samfundsøkonomiske værdi af muligheden for friluftsliv, rent drikkevand, samt bidraget til CO<sub>2</sub>-balancen er ikke nemme at sætte beløb på, men er en vigtig del af vores hverdag.

Vesthimmerlands kommune vil fortsat bidrage til dette på en positiv og værdiskabende måde.

Certificeringen bevirker at træ fra skovene kan afsættes med en merpris. Dog er der omkostninger ved at opretholde certificeringen, så det vil ikke bidrage med en væsentlig merindtægt.

Drift af skove, er langsigtede investeringer, hvor markedskræfterne har stor indflydelse på øjeblikkets økonomiske muligheder. Da al kommunal ejet skov automatisk har status som fredskov, stiller det krav til at der skal være et økonomisk råderum til tilplantning efter eventuelle skovninger eller stormfald. Aktiviteterne i skoven følger sjældent regnskabsåret, og det kan derfor være svært at opgøre et resultat, hvis der f.eks. mangler at blive plantet et større areal, efter en skovning. Derfor bør regnskabet i skoven opgøres efter de enkelte aktiviteter. Det er derfor hensigtsmæssigt at der kan overføres over- og underskud mellem de enkelte regnskabsår, ligesom der skal stå et disponibelt beløb som en buffer i tilfælde af fx stormfald.

**Oversigt over skov i Vesthimmerlands Kommune på mere end 0,5 ha. Bemærk baneskovene.**



Oversigt over skov i Vesthimmerlands Kommune på mere end 2 ha. I alt 313 ha.

